



TABLEAU DE BORD
EMPLOI - FORMATION
du Bâtiment et des Travaux Publics
en HAUTS-DE-FRANCE

**« LES INDICATEURS
PROSPECTIFS
EMPLOI-FORMATION »**

Edition 2018



C'est dans un état d'esprit de responsabilité et de volonté commune que l'Etat, la Région Hauts-de-France et les partenaires sociaux – réunis sous l'égide du CREFOP – ont souhaité que le Contrat de Plan Régional de Développement des Formations et de l'Orientation Professionnelle (CPRDFOP), soit sur la base d'un diagnostic partagé par tous les acteurs et dans le respect des compétences de chacun, l'outil de pilotage définissant la stratégie à moyen terme dans les domaines de l'orientation et de la formation professionnelles.

Pour aider à son élaboration, la profession bénéficie d'outil tel que ce tableau de bord Emploi Formation, qui par la batterie d'indicateurs qu'il propose, fournit aux partenaires du CPRDFOP les éléments nécessaires à l'élaboration d'une stratégie de formation et d'orientation au service de l'emploi dans les Hauts-de-France.

Sa conception a bénéficié de l'appui de l'ensemble des organisations professionnelles et des apports de nombreux partenaires techniques au premier rang desquels, il convient de mentionner la Direction des Etudes du CCCA-BTP ainsi que Constructys.

Ce tableau de bord emploi-formation BTP régional a été réalisé par la CERC Hauts-de-France et a bénéficié du concours financier du CCCA-BTP.

ACTIVITE :

1. La production des entreprises du bâtiment
2. La production des entreprises de travaux publics
- 3.1 La construction de logements
- 3.2 La construction de bâtiments non résidentiels

ENTREPRISES :

- 4 Le tissu d'entreprises
5. Les créations d'entreprises
6. Le nombre d'entreprises artisanales

JEUNES :

7. Projection démographique
- 8.1 La formation initiale : effectif en formation
- 8.2 La formation initiale : cartographie
9. La formation initiale : résultats aux examens
10. Les contrats de professionnalisation

SALARIES :

11. L'effectif salarié
12. La pyramide des âges des salariés
13. La qualification des ouvriers
14. Le flux d'entrants salariés : les premiers entrants
15. Les salariés des fonctions techniques et d'encadrement
16. Les difficultés de recrutements des employeurs
17. La formation continue

DEMANDEURS D'EMPLOI :

18. Les demandes d'emploi
19. La formation des demandeurs d'emploi

INTERIMAIRES :

20. Les intérimaires dans le BTP

RELATION EMPLOI-FORMATION

21. Des études à l'emploi : articulation stock-flux

1. La production des entreprises du bâtiment

dans le Bâtiment en Hauts-de-France

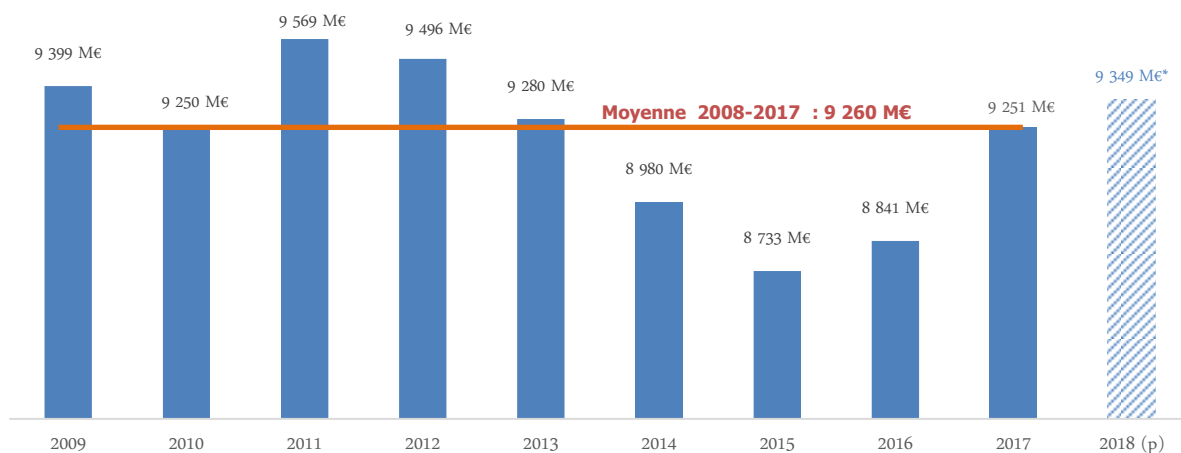
9 251 millions d'euros en 2017
soit 6,4 % du national

Tendance 2018 ▲

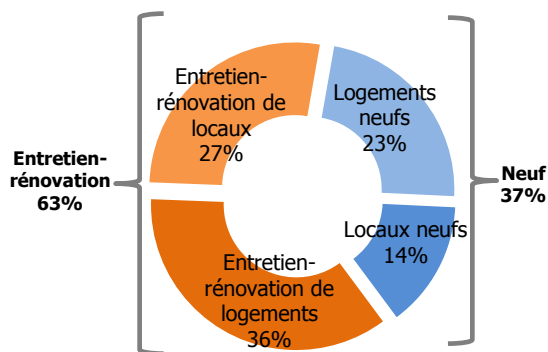
Travaux réalisés dans la région de chantier des Hauts-de-France (Hors taxes, en euros courants)

Sources : CERC Hauts-de-France - Gie réseau des CERC 2018

Evolution du chiffre d'affaires* total du bâtiment
Unité : million d'euros courants - Source: Réseau des CERC



* En millions d'euros courants
(p) : Chiffre d'affaires provisoire



Répartition du chiffre d'affaires par type de travaux en 2017	Chiffre d'affaires en valeur (€ courants)	Evolution 2017/2016 en valeur (€ courants)	
Chiffre d'affaires Bâtiment en 2017 en valeur (€ courants)	9 251 M€	2,9%	▲
Logements neufs	2 125 M€	+8,2%	▲
Locaux neufs	1 303 M€	+1,0%	▲
Total neuf	3 428 M€	5,4%	▲
Entretien -rénovation de logements	3 309 M€	+1,9%	▲
Entretien -rénovation de Locaux	2 514 M€	+1,1%	▲
Total entretien-rénovation	5 823 M€	+1,5%	▲

* En millions d'Euros

La reprise s'est confirmée dans le Bâtiment en 2017 : une croissance de +3% en région

En 2017, l'activité du bâtiment a renoué avec des valeurs positives. Tous les segments ont bénéficié de la reprise. La dynamique est portée par le marché du neuf, en progression de plus de 5% par rapport à l'année 2016, le logement tirant la tendance (+8%). L'entretien-rénovation a poursuivi sa croissance, amorcée depuis 2015, en évolution +1,5% par rapport à 2016. Ce segment, majoritaire dans l'activité, représente près de 63% du chiffre d'affaires régional. L'activité liée aux locaux a redémarré progressivement. Après deux années difficiles, son chiffre d'affaires est en hausse de 1%. En 2018, l'activité resterait en croissance, mais subirait un certain tassement.

2. La production des entreprises de travaux publics

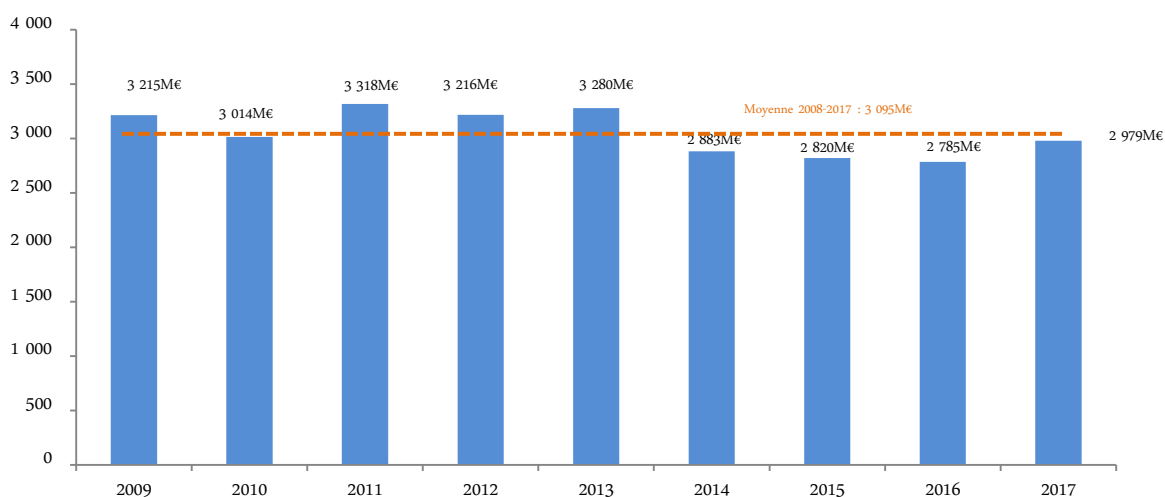
dans les Travaux publics en Hauts-de-France

2 979 millions d'euros en 2017
soit 8% du national

Volume des travaux réalisés dans la région
(Hors taxes, en euros courants)

Sources : FNTP

Tendance 2018 ▲



Évolution des travaux réalisés dans la région par les entreprises de travaux publics ayant leur siège dans et hors région

Natures de travaux réalisés dans la région	2017 en millions d'€	en %	Évolution 2017/2016
Ouvrages d'art et d'équipement industriel	164	5%	-14% ▼
Terrassement	445	15%	10% ▲
Fondations spéciales, sondages, forages	56	2%	-12% ▼
Travaux souterrains	3	0%	-15% ▼
Travaux en site maritime ou fluvial	85	3%	40% ▲
Travaux routiers	1 352	45%	10% ▲
Voies ferrées	80	3%	-9% ▼
Adduction d'eau, assainissement, autres canalisations et installations	474	16%	3% ▲
Travaux d'électricité	321	11%	11% ▲
Travaux de génie agricole	0	0%	-78% ▼
Total	2 979	100%	7% ▲

Nette embellie pour le secteur des travaux publics en 2017

Avec une progression de 7% par rapport à 2016, le chiffre d'affaires s'établit à 2 979 millions d'euros dans les Hauts-de-France. Les travaux routiers, le terrassement, ainsi que la branche eau et assainissement, principaux pourvoyeurs d'activité dans la région, tirent la tendance vers le haut (en hausse de 10% et 3%). La dynamique qui s'est enclenchée devrait se poursuivre en 2018 : le chiffre d'affaires des entreprises de TP devrait continuer à progresser.

3.1 La construction de logements

dans le Bâtiment et les Travaux Publics en Hauts-de-France

24 500 logements en 2017
soit 6% du national

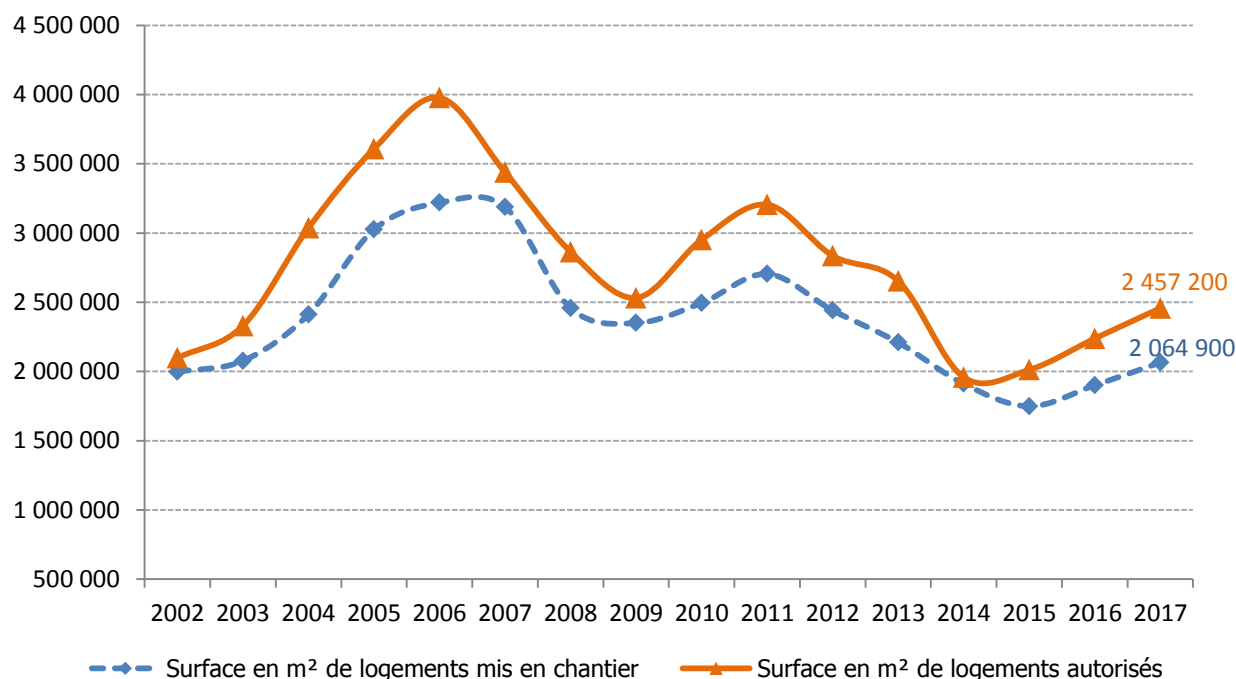
2 064 900 m²

Nombre de logements neufs mis en chantier

Sources : Sit@del2 – données réelles estimées

Unité : m² de surface de plancher (SP)

Tendance 2018 ▲



Logements mis en chantier	Hauts-de-France			France métropolitaine
	2017	Évolution 2017/2016	Évolution 2017/2016	Évolution 2017/2016
Logements individuels	Nombre	11 400	+14% ▲	+13% ▲
	Surface de plancher en m ²	1 263 200	+12% ▲	+13% ▲
Logements collectifs	Nombre	13 100	+3% ▲	+18% ▲
	Surface de plancher en m ²	801 700	+4% ▲	+20% ▲
Total Logement	Nombre	24 500	+8% ▲	+16% ▲
	Surface de plancher en m ²	2 064 900	+9% ▲	+16% ▲

La construction neuve de logements s'inscrit en nette reprise en 2017

Plus de 11 400 logements ont été mis en chantier, plus de 2 000 000 de m² ont été construits sur un an, soit une hausse de +8% en nombre de logements et +9% en surfaces par rapport à 2016. Le collectif comme l'individuel contribuent à cette dynamique. Cette tendance positive de la construction neuve de logements devrait se poursuivre en 2018, même si l'on anticipe un ralentissement de l'activité.

3.2 La construction de bâtiments non résidentiels

dans le Bâtiment et les Travaux Publics en Hauts-de-France

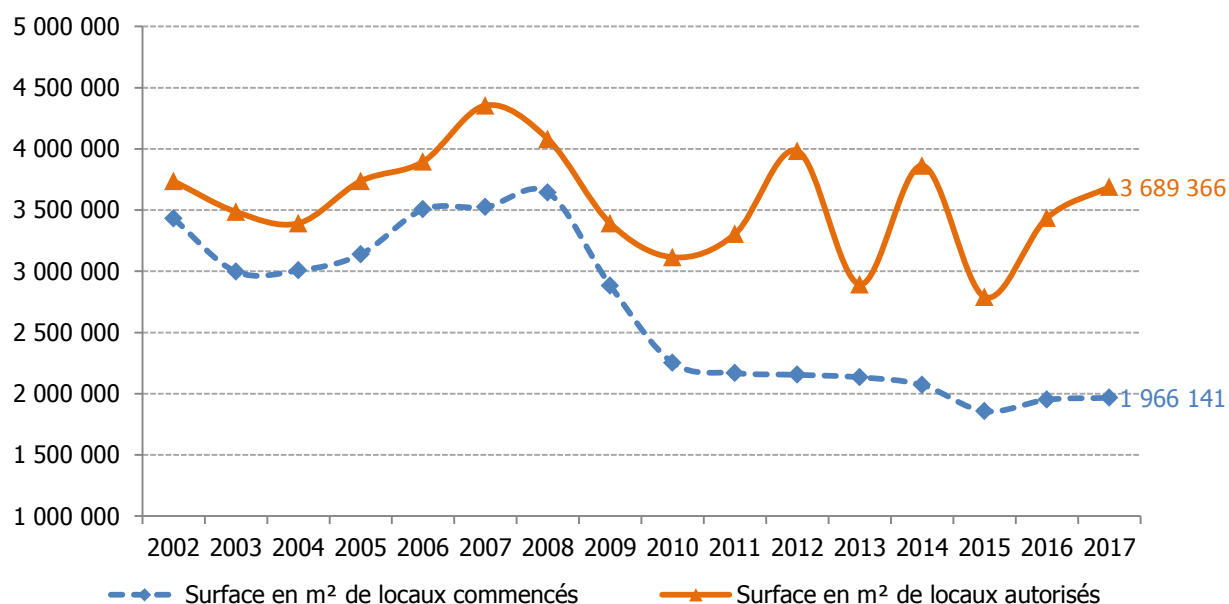
1 966 141 m² en 2017
soit 8% du national

Surfaces de locaux neufs mis en chantier

Sources : Sit@del – date de prise en compte

Unité : m² de surface de plancher (SP)

Tendance 2018 ▲



Locaux mis en chantier	Hauts-de-France		France
	2017 (m ²)	Évolution 2017/2016	Évolution 2017/2016
Hébergement hôtelier	43 994	+75% ▲	+16% ▲
Bureau	224 251	-5% ▼	+9% ▲
Commerce	279 077	-19% ▼	+3% ▲
Artisanat	59 688	+25% ▲	+19% ▲
Bâtiments industriels	215 225	+2% ▲	+12% ▲
Locaux agricoles	312 477	-15% ▼	-7% ▼
Entrepôts	510 011	+15% ▲	+24% ▲
Bâtiments de service public	321 418	+18% ▲	+4% ▲
Surface totale des Locaux	1 966 141	+1% ▲	+6% ▲

* La rubrique entrepôt regroupe stockage agricole et non agricole

** Services publics regroupe enseignement recherche, action sociale, transports, ouvrages spéciaux, santé, culture loisirs

Légère reprise des mises en chantiers de locaux en 2017

Les mises en chantier de bâtiments non résidentiels affichent à nouveau des évolutions positives en 2017. Toutefois, les niveaux restent très inférieurs à ceux d'avant la crise. Dans le secteur privé non agricole, les entrepôts, l'artisanat et les bâtiments industriels profitent de cette embellie, comme les bâtiments du secteur publics (+18%). La reprise devrait perdurer en 2018.

4. Le tissu d'entreprises

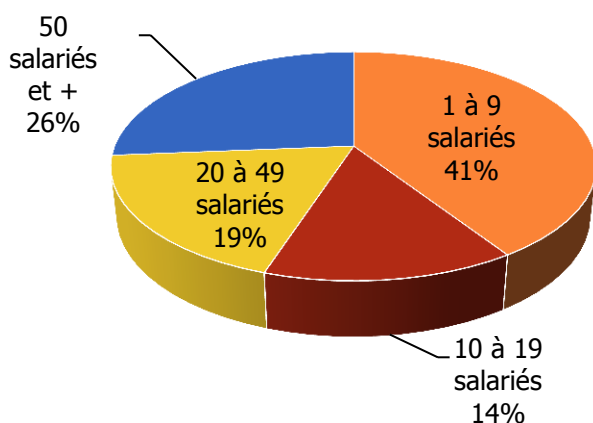
dans le Bâtiment et les Travaux Publics en Hauts-de-France

33 108 en 2016
soit 6% du BTP national

Nombre d'établissements répartis en fonction de leur taille

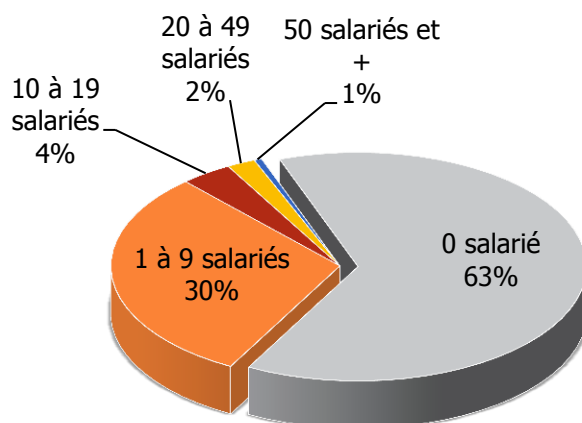
Source : INSEE – REE-Sirène au 31 décembre 2016
(Stock d'entreprises)

Répartition des salariés selon la taille de l'entreprise



Répartition des établissements selon les effectifs salariés

source : INSEE (REE -Sirène) au 31/12/2016 - traitement CERC



Un établissement est une unité de production géographique individualisée, mais juridiquement dépendante de l'entreprise. Source INSEE

Taille des établissements	Établissements				Évolution 2016/2015
	Gros œuvre	Second œuvre	Travaux Publics	Total BTP	
Sans salarié	4 604	15 247	1 161	21 012	+0,2% =
1 à 9 salariés	2 456	6 992	589	10 037	+3,4% ▲
10 à 19 salariés	276	814	122	1 212	-4,0% ▼
20 à 49 salariés	160	391	115	666	+0,5% =
50 salariés et +	52	84	45	181	-3,2% ▼
Total	7 548	23 528	2 032	33 108	+1,0% ▲

En 2016, le nombre d'établissements de BTP augmente de 1% par rapport à 2015. Cette légère progression est portée par les établissements de 1 à 9 salariés du Bâtiment. Les autres établissements en croissance sont les 20 à 49 salariés, portés par le secteur des Travaux Publics (+5%).

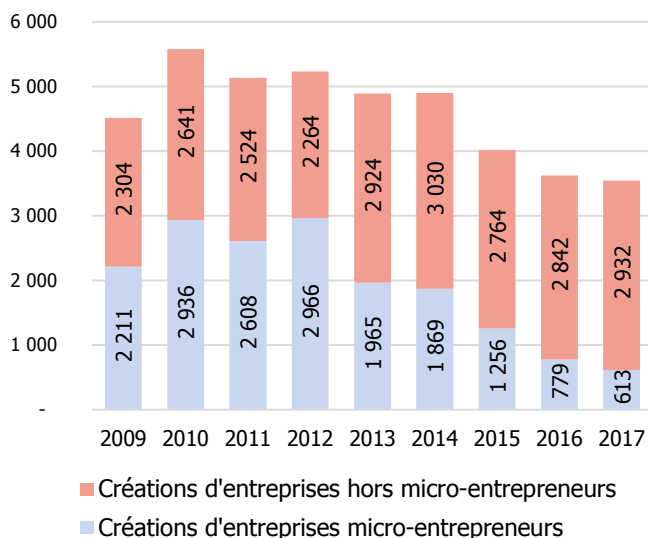
5. Les créations d'entreprises

dans le Bâtiment et les Travaux Publics en Hauts-de-France

3 545 créations d'entreprises
en 2017
soit 6% du BTP National

Nombre de créations d'entreprises de la Construction

Source : INSEE – Sirène – séries chronologiques 10/2018
(données CVS)



Évolution des créations d'entreprises de la construction (2017/2016)

Micro-entreprises	-21,3%
Hors micro-entrepreneurs	+3,2%
Ensemble des créations d'entreprises	-2,1%

Créations d'entreprises	2017	2016	Évolution 2017/2016
Construction Hauts-de-France	3 545	3 621	-2,1%
<i>Dont micro-entrepreneurs*</i>	613	779	-21,3%
création de micro-entrepreneurs / création d'entreprises	17,3%	21,5%	▼

Construction France entière	61 003	61 612	-1,0%
<i>Dont micro-entrepreneurs*</i>	12 817	16 470	-22,2%
création de micro-entrepreneurs / création d'entreprises	21,0%	26,7%	▼

* auto-entrepreneur requalifié en micro-entrepreneur depuis décembre 2014

Poursuite du recul des créations d'entreprises sous statut de micro-entrepreneurs

Les créations d'entreprises dans la Construction se rétractent de nouveau en 2017. Toutefois, ce repli ne concerne que les créations liées au statut de micro-entrepreneurs, en chute de 21%. En parallèle, les créations hors micro-entrepreneurs sont en augmentation de 3% en 2017.

6. Le nombre d'entreprises artisanales

dans le Bâtiment et les Travaux Publics en Hauts-de-France

30 521 entreprises artisanales

en 2016

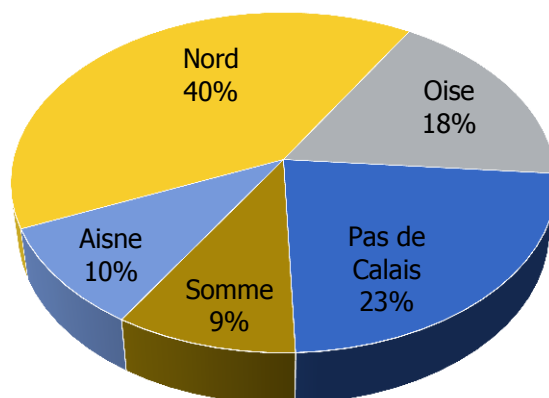
soit 6% du BTP National

Nombre d'établissements artisanaux

Source : INSEE SIRENE au 31 décembre 2016

(Stock d'entreprises)

Répartition des établissements artisanaux par département



Entreprises artisanales *	2016	Part	Évolution 2016/2015
Bâtiment	28 913	95%	+0,5% ▲
<i>dont Gros œuvre</i>	6 749	23%	+0,7% ▲
<i>dont Second œuvre</i>	22 164	77%	+0,5% ▲
Travaux Publics	1 608	5%	+0,4% ▲
Total	30 521	100%	+0,5% ▲

(*) Doivent être immatriculées au répertoire des métiers les personnes physiques et les personnes morales qui n'emploient pas plus de 10 salariés et qui exercent à titre principal ou secondaire une activité professionnelle indépendante de production, de transformation, de réparation ou de prestation de services relevant de l'artisanat. Sous certaines conditions, les entreprises peuvent rester immatriculées au répertoire des métiers au-delà du seuil des 10 salariés (on parle de "droit de suite"). Le nombre d'entreprises artisanales ne coïncide pas avec celui des artisans, car plusieurs artisans peuvent être associés au sein d'une même entreprise.

Les établissements artisanaux représentent 92% des établissements du BTP, cette part est plus importante dans le bâtiment (93%) que dans les Travaux Publics (79%).

Comme la tendance globale, le nombre d'établissements artisanaux a poursuivi sa croissance en 2016, à un rythme toutefois moins soutenu qu'en 2015.

7. Projection démographique

Dans les Hauts-de-France

730 000 en 2050
population des 15 à 24 ans

Evolution projetée de la population en 2050, évolution 2013-2050

Sources : OMPHALE, scénario central (Insee)

Tendance 2050 ▼

Département	Population en 2040	Dont part des 15 à 24 ans	Dont part des 25 à 29 ans
Aisne	519 000 ▼	10,4% ▼	4,8% ▼
Nord	2 750 000 ▲	12,6% ▼	5,9% ▼
Oise	896 000 ▲	10,8% ▼	4,9% ▼
Pas de Calais	1 474 000 =	10,9% ▼	5,0% ▼
Somme	605 000 ▲	11,8% ▼	5,6% =
Hauts-de-France	6 245 000 ▲	11,7% ▼	5,4% ▼

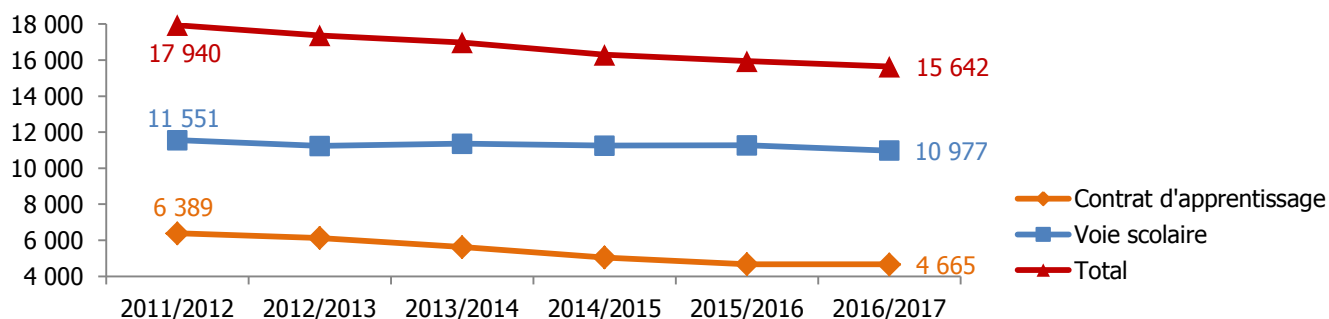
La population de la région Hauts-de-France devrait augmenter d'ici 2050, mais le nombre de 15 à 24 ans baissera sur l'ensemble des départements (-12% entre 2013 et 2050) d'où un vieillissement de la population. La part des 25 à 29 ans va aussi globalement diminuer (-5%).

8.1 La formation initiale : effectif en formation

dans le Bâtiment et les Travaux Publics en Hauts-de-France

15 642 en 2016/2017

Effectif total en formation dans les lycées et CFA, pour les diplômés préparant à une spécialité du BTP par la voie scolaire ou l'apprentissage Sources : CCCA BTP



Groupes de spécialités	2016/2017								Évol. 1 an
	CAP	MC	BP	BAC PRO	BTN	BTS	TH	TOTAL	
Maçonnerie	1 273		176	843				2 292	▼
Carrelage	306		23					329	▲
Menuiserie	866		124	833		90		1 913	▼
Charpente	138		26	203				367	=
Couverture	640	56	157	5		58		916	▲
Plomberie	514							514	▼
Chauffage	547	46	98	1 235	109	118		2 153	▼
Peinture	831		58	664		31		1 584	▼
Plâtrerie	297	46	37					380	▼
Métallerie	324			380		33		737	▲
Electricité	572	42	17	457		190	11	1 289	▼
Conduite d'engins	185							185	▲
Mécanique d'engins	3			221		8		232	▲
Canalisateur	48						21	69	=
Construction ouvrages d'art	33							33	=
Monteur de réseau		6					35	41	=
Constructeur de route	79							79	▼
Encadrement de chantier				265		367	12	644	▼
Géomètre topographe				118		68		186	▲
Etudes				408	1 080	171	29	1 688	=
Travaux Publics				11				11	▲
Toutes spécialités	6 656	196	716	5 632	1 189	1 134	108	15 642	▼
Evolution sur un an	▼	▼	▼	▼	▲	▼	▲	▼	

Après une chute de 8% en 2015, les effectifs en apprentissage stagnent à la rentrée scolaire 2016-2017 pour atteindre un niveau historiquement bas. En parallèle, les effectifs par la voie scolaire, stabilisés en 2015, s'effritent de près de 3% en 2016. Par diplômés préparés, les effectifs en bac pro sont en recul de 4%, alors qu'il continue d'augmenter dans les filières supérieures : +4% pour le baccalauréat technologique (BTN).

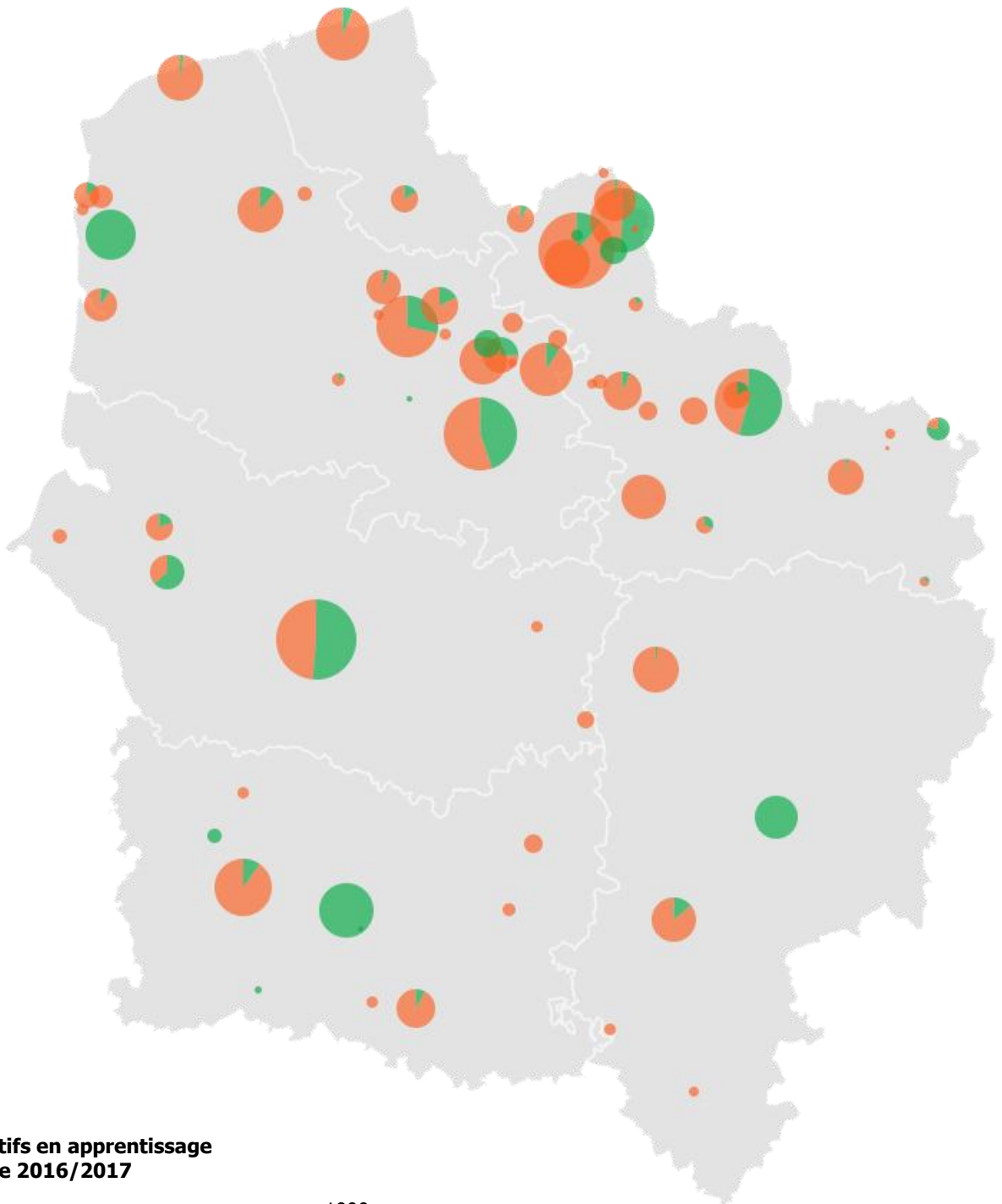
8.2 La formation initiale : cartographie

dans le Bâtiment et les Travaux Publics en Hauts-de-France

10 977 en voie scolaire
4 665 en apprentissage
en 2016/2017

Effectif en formation dans les lycées et CFA, pour les
diplômes préparant à une spécialité du BTP

Source : CCCA BTP



Effectifs en apprentissage
Année 2016/2017

Voie scolaire
Apprentissage



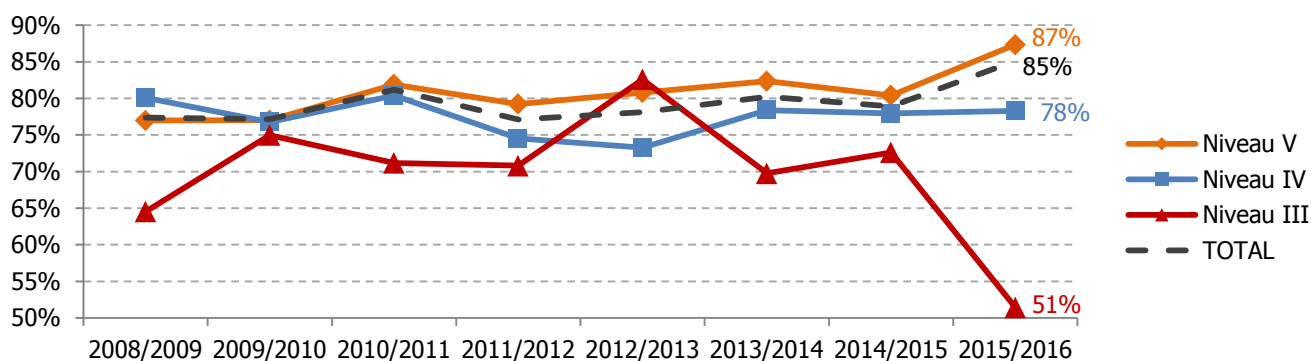
9. La formation initiale : résultats aux examens

dans le Bâtiment et les Travaux Publics en Hauts-de-France

85,1 % en 2015/2016

Taux de réussite aux examens pour les diplômes et certifications professionnelles (CP) préparant à une spécialité du Bâtiment et des TP par la voie scolaire ou l'apprentissage dans les lycées et CFA

Sources : CCCA BTP



Taux de réussite par groupe spécialités période 2015/2016	NIVEAU V		NIVEAU IV			NIV. III	TH	TOTAL
	CAP	MC	BP	BAC PRO	BTN	BTS		
Maçonnerie	82,5 %		72,2 %					80,0 %
Carrelage	91,0 %		66,7%					88,2%
Menuiserie	94,1 %		66,9%					86,6%
Charpente	93,0 %			75,0%				81,5%
Couvreur	79,3 %	79,5%	87,4%					79,2%
Plomberie	85,6%							85,6%
Chauffage	84,4%	96,7%	88,4%	61,5%		60,0%		85,3%
Peinture	93,9%		88,1 %					92,7 %
Plâtrerie	96,5%	92,7%	100,0%					94,8%
Métallerie	96,9%							96,9%
Electricité	86,8%		77,8%	66,7%				86,3%
Conduite d'engins	93,3%							93,3%
Mécanique d'engins								
Canalisateur	85,7%							85,7%
Constructeur ouvrages d'art								
Monteur de réseau								
Constructeur de route	94,9%							94,9%
Encadrement de chantier				90,4%		42,9%		83,6%
Géomètre topographe								
Etudes								
Toutes spécialités	87,7%	91,7%	78,1%	77,6%		51,4%		85,1%

Le taux de réussite est en nette progression par rapport à l'année précédente, passant de 79% en 2014/2015 à 85% en moyenne en 2015/2016. Néanmoins, les différences selon les métiers et les diplômes préparés peuvent être importantes.

10. Les contrats de professionnalisation

dans le Bâtiment et les Travaux Publics en Hauts-de-France

749 Contrats en 2017

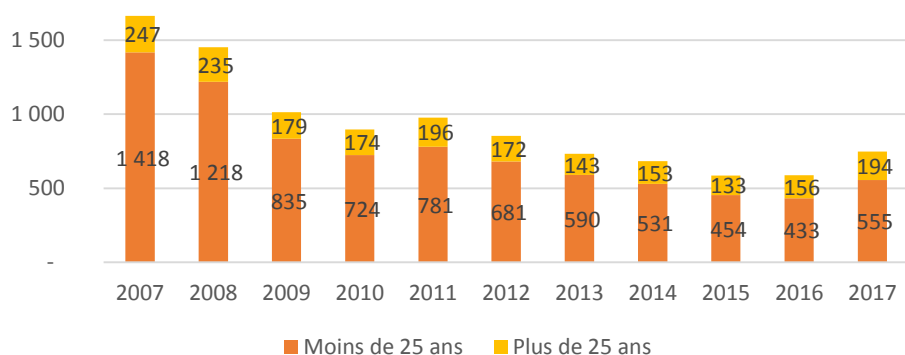
Nombre de contrats conclus

(hors apprentissage)

Source : Constructys Hauts-de-France

Nombre de contrats de professionnalisation

Titre du graphique



160 dans les entreprises de moins de 10 salariés

589 dans les entreprises de 10 salariés et plus

Domaines de formation	2017	Part
Technique du BTP	581	78,0%
Sécurité	3	0%
Organisation, production	31	4,2%
Informatique	15	2,2%
Gestion, management	31	4,7%
Commercial	39	4,7%
Administratif	41	5,3%
Autres formations	8	0,7%
TOTAL GÉNÉRAL	749	100%



Détail du domaine technique	2017	Part
Maçonnerie	86	15,1%
Menuiserie	18	3,3%
Charpente	26	4,6%
Couverture, étanchéité	30	5,3%
Plomberie, chauffage, climatisation	94	16,5%
Peinture, revêtements, plâtrerie	67	12,0%
Métallerie	8	1,0%
Électricité	23	4,0%
Génie civil	39	7,0%
Routes, terrassement	12	2,1%
VRD - canalisation	111	19,0%
Réseaux électrique (TP)	10	2,0%
Conduite d'engins et mécanique	34	6,0%
Divers, technique du BTP	23	4,0%
TOTAL domaine technique	581	100%

L'année 2016 avait marqué un coup d'arrêt dans la chute du nombre de contrats de professionnalisation. En 2017, leur nombre a augmenté de près de 27% ; une hausse bien plus marquée en Hauts-de-France que dans les autres régions (+7% en moyenne).

Cette hausse s'observe essentiellement dans les entreprises d'au moins 11 salariés et bénéficie aux formations techniques du BTP, qui représentent 78% des parcours contre 71% en 2016.

11. L'effectif salarié

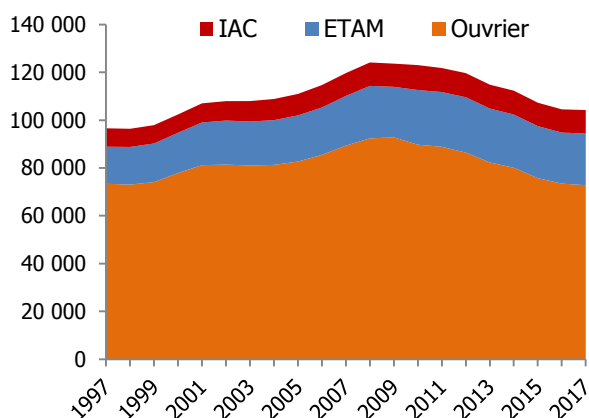
dans le Bâtiment et les Travaux Publics en Hauts-de-France

104 216 salariés en 2017
soit **9%** du BTP national

Nombre de salariés du Bâtiment et des Travaux Publics, résidant dans la région (hors apprentis)

Sources : UCF/CCCA-BTP au 15 mars

Catégorie	Femmes	Hommes	Total
Ouvrier	756	72 019	72 775
ETAM	5 513	11 915	17 428
IAC	3 706	10 307	14 013
Total	9 975	94 241	104 216



Groupes métiers de production	2017	Évol. 2017/2016
Maçonnerie	9 304	-4% ▼
Carrelage	932	-9% ▼
Menuiserie	5 388	-2% ▼
Charpente bois	712	0% =
Couverture	5 210	-2% ▼
Plomberie	1 053	-1% ▼
Chauffage	3 089	1% ▲
Peinture	4 363	0% =
Plâtrerie	2 180	3% ▲
Métallerie	1 734	0% =
Electricité	4 430	0% =
Monteur de réseau	1 615	-10% ▼
Conduite d'engins	3 113	-1% ▼
Mécanique d'engins	283	-10% ▼
Canalisateur	291	2% ▲
Const. d'ouvrages d'art	1 357	-5% ▼
Constructeur de route	230	-4% ▼
Ouvrier VRD	3 557	-1% ▼
Terrassier	328	27% ▲
Divers (conduite VL, VP, ...)	23 724	1% ▲
TOUTES SPÉCIALITÉS	72 893	-1% ▼

Technique et encadrement de chantier	2017	Évol. 2017/2016
Chef de chantier	3 431	2% ▲
Conducteur de travaux	2 820	2% ▲
Dessinateur métreur	1 137	5% ▲
Géomètre topographe	185	16% ▲
Technicien	5 571	3% ▲
Ingénieur	1 678	2% ▲
Divers technique	693	-4% ▼
TOTAL	15 515	2% ▲

Administratif et commercial	2017	Évol. 2017/2016
Administratif	13 714	0% =
Commercial	1 832	5% ▲
Divers	262	-2% ▼
TOTAL	15 808	0% =

En 2017, l'emploi salarié se stabilise : -0,3% contre -3% en 2016. Les métiers de production demeurent impactés par une baisse des effectifs (-1%) alors que les fonctions techniques et d'encadrement repartent à la hausse (+2%).

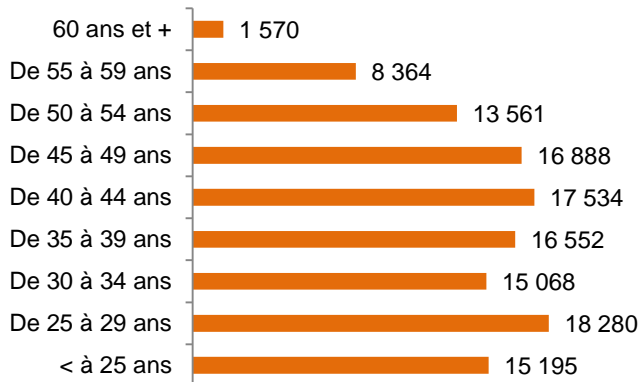
12. La pyramide des âges des salariés

dans le Bâtiment et les Travaux Publics en Hauts-de-France

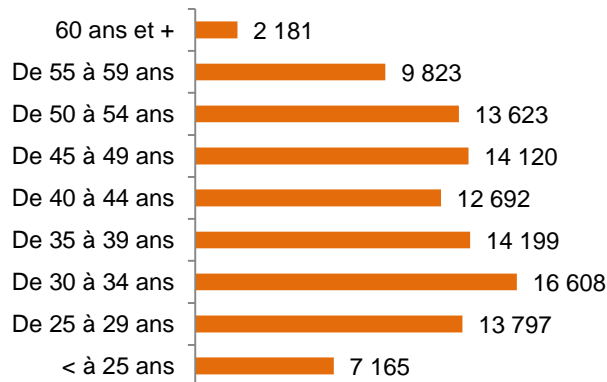
40,1 ans en âge moyen
en 2017

Structure par âge de la population salariée (hors apprentis).
Indicateurs de l'âge moyen et de la proportion de moins de 25 ans
Sources : UCF/CCCA-BTP

38,4 ans en 2010



40,1 ans en 2017



Groupes métiers de production	Âge moyen	% - de 25 ans	Évol. 1 an % - 25 ans
Maçonnerie	39,6	8%	=
Carrelage	39,4	8%	▼
Menuiserie	39,4	11%	▲
Charpente bois	38,0	11%	=
Couverture	37,3	10%	▼
Plomberie	37,8	8%	▼
Chauffage	38,4	7%	▼
Peinture	40,1	8%	=
Plâtrerie	38,0	7%	▼
Métallerie	40,6	6%	▼
Electricité	38,8	8%	=
Monteur de réseaux	40,2	5%	=
Conduite d'engins	42,8	4%	=
Mécanique d'engins	41,4	5%	▼
Canalisateur	39,8	8%	▼
Const. ouvrages d'art	42,8	2%	▼
Construction de route	41,7	4%	=
Ouvrier VRD	40,3	6%	=
Terrassier	39,5	9%	=
Divers	38,6	10%	=
Toutes spécialités	39,2	8%	=

Technique et encadrement de chantier	Âge moyen	% - de 25 ans	Évol. 1 an % - 25 ans
Chef de chantier	44,7	2%	=
Cond. de travaux	40,8	4%	▼
Dessinateur métreur	38,4	7%	▼
Géomètre topographe	38,1	10%	▲
Technicien	40,4	6%	▲
Ingénieur	40,6	3%	=
Divers technique	43,9	2%	=
TOTAL	41,5	4%	=

Administratif et commercial	Âge moyen	% - de 25 ans	Évol. 1 an % - 25 ans
Administratif	43,3	3%	=
Commercial	42,7	3%	=
Divers	48,0	2%	▲
TOTAL	43,3	3%	=

L'âge moyen des salariés du BTP continue à augmenter : il s'élève à 40,1 ans en 2017 contre 40 ans en 2016. La part des moins de 25 ans reste stable par rapport à 2016. Parallèlement, les plus de 50 ans sont de plus en plus nombreux, ils représentent 25% des salariés du BTP en 2017.

13. La qualification des ouvriers

dans le Bâtiment et les Travaux Publics en Hauts-de-France

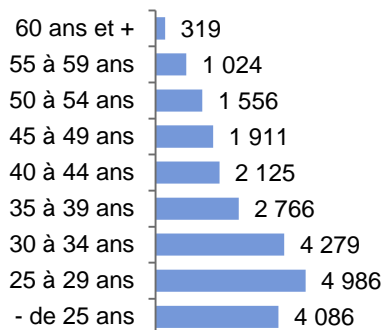
68% d'ouvriers qualifiés ou très qualifiés en 2017

Répartition des ouvriers par qualification selon les conventions collectives du Bâtiment et des Travaux Publics (classement selon 5 critères dont la formation initiale)

Sources : UCF/CCCA-BTP

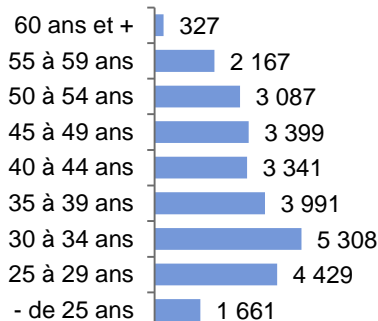
Peu qualifiés (23 052)

Coefficients Conventions Collectives
Bât (150-170) TP (100-110)



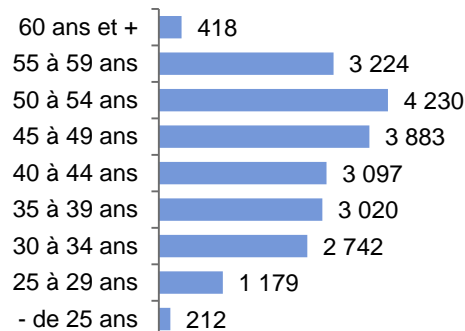
Qualifiés (27 710)

Coefficients Conventions Collectives
Bât (185-210) TP (125-140)



Très qualifiés (22 005)

Coefficients Conventions Collectives
Bât (230-270) TP (165-180)



Groupes métiers de production	Peu qualifiés	Qualifiés	Très qualifiés	Qualifiés et très qualifiés
Constructeur d'ouvrages d'art	6%	56%	37%	92%
Mécanicien d'engins	10%	63%	28%	90%
Canalisateur	17%	71%	12%	82%
Conducteur d'engins	21%	57%	22%	80%
Constructeur de route	17%	76%	7%	79%
Maçon	25%	38%	38%	76%
Electricien	26%	37%	37%	75%
Chauffagiste	24%	39%	37%	75%
Carreleur	25%	35%	41%	74%
Plombier	27%	38%	35%	73%
Charpentier	26%	41%	34%	73%
Peintre	28%	37%	34%	72%
Ouvrier VRD	28%	47%	25%	72%
Menuisier	30%	38%	32%	71%
Monteur de réseau	25%	44%	30%	71%
Couvreur	28%	38%	34%	71%
Plâtrier	30%	33%	36%	70%
Métallier	31%	42%	27%	69%
Moyenne production	32%	38%	30%	69%
Divers production	43%	33%	24%	57%
Terrassier	65%	32%	4%	29%

La part de la main d'œuvre qualifiée reste stable par rapport à 2016 : 68%, en moyenne, des ouvriers du BTP sont qualifiés ou très qualifiés, ce qui constitue un pourcentage de qualification élevé. Cependant, les contrastes sont toujours importants selon les métiers : 93% d'ouvriers qualifiés ou très qualifiés parmi les constructeurs d'ouvrages d'art contre 36% pour les terrassiers.

14. Le flux d'entrants salariés

dans le Bâtiment et les Travaux Publics en Hauts-de-France

9 135 1^{ers} entrants en 2017
+10 % par rapport à 2016

Salariés entrants pour la première fois
dans le secteur du BTP (hors apprentis)

Sources : UCF /CCCA-BTP

20 770 recrutements
dans le secteur du BTP en 2017

Dont **9 135** 1^{ers} entrants
(44%)

25 ans et +
5 417 (59%)

- de 25 ans
3 718 (40%)

Groupes métiers de production	Total 1 ^{ers} entrants	Dont - de 25 ans	Part 1 ^{ers} entrants / total entrants
Maçonnerie	626	48%	34%
Carrelage	367	50%	37%
Menuiserie	43	67%	32%
Charpente bois	319	59%	31%
Couverture	75	47%	35%
Plomberie	202	51%	36%
Chauffage	428	48%	35%
Peinture	181	48%	31%
Plâtrerie	62	47%	31%
Métallerie	144	40%	44%
Electricité	453	44%	46%
Conduite d'engins	93	35%	50%
Monteur de réseau	112	33%	29%
Mécanique d'engins	14	29%	50%
Canalisateur	11	64%	50%
Constructeur d'ouvrages d'art	7	29%	18%
Constructeur de route	4	75%	22%
Ouvrier VRD	177	42%	39%
Terrassier	47	38%	47%
Divers (conducteurs VL-PL, ...)	3 305	45%	47%
TOTAL	6 670	46%	41%

Technique et encadrement de chantier	Total 1 ^{ers} entrants	Dont - de 25 ans	Part 1 ^{ers} entrants / total entrants
Chef de chantier	52	44%	22%
Conducteur de travaux	138	43%	39%
Dessinateur métreur	89	34%	52%
Géomètre topographe	12	67%	55%
Technicien	364	35%	54%
Ingénieur	105	30%	62%
Divers technique	53	15%	55%
TOTAL	813	35%	47%

Administratif et commercial	Total 1 ^{ers} entrants	Dont - de 25 ans	Part 1 ^{ers} entrants / total entrants
Administratif	1 449	23%	64%
Commercial	168	15%	49%
Divers	35	9%	69%
TOTAL	1 652	22%	62%

20 770 salariés sont entrés dans les entreprises de BTP en 2017 (nombre en hausse de 8% par rapport à 2016). Parmi ces entrants, 44% entraient pour la première fois dans le secteur du BTP. La part des moins de 25 ans parmi les premiers entrants est inférieure à celle de 2016 (40% contre 43% un an auparavant).

15. Les fonctions techniques et d'encadrement de chantier

dans le Bâtiment et les Travaux Publics en Hauts-de-France

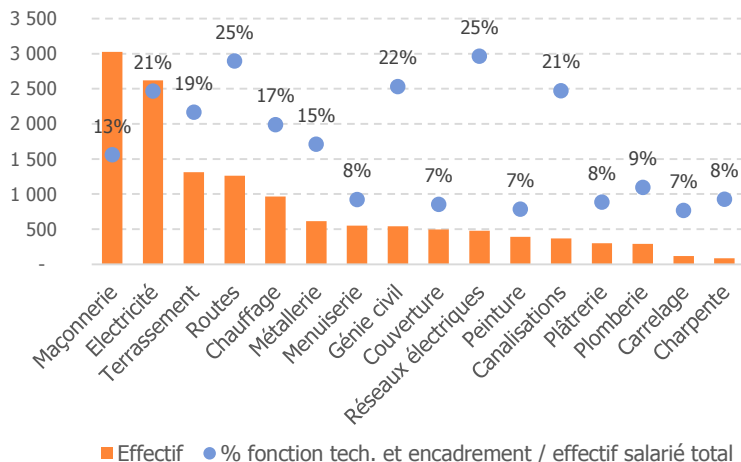
15 522 en 2017

Tendance 2018

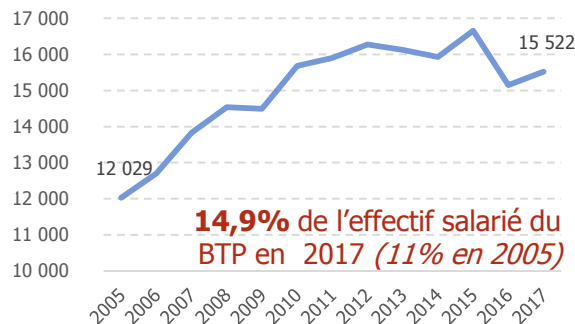
Les fonctions techniques et d'encadrement de chantier par activité d'entreprise

Sources : UCF /CCCA-BTP

Effectif par secteur d'activité
(% fonction / effectif salarié total)



Evolution des fonctions effectives techniques et d'encadrement

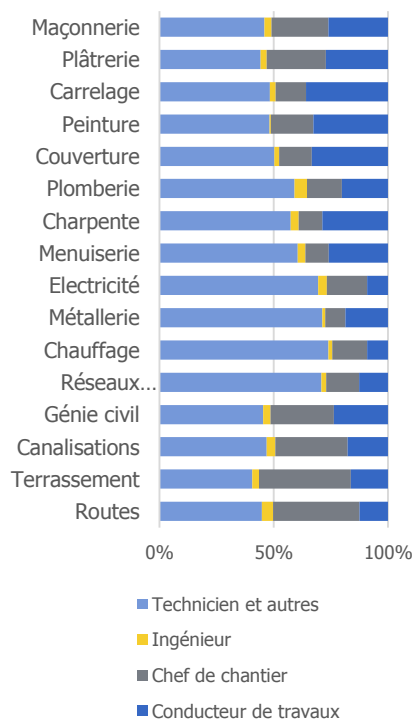


14,9% de l'effectif salarié du BTP en 2017 (11% en 2005)

7,9% de femmes

Activité de l'entreprise	Technicien et autres*	Ingénieur	Chef de chantier	Conducteur de travaux	Total
Maçonnerie	1 392	94	751	791	3 028
Plâtrerie	133	8	78	82	301
Carrelage	58	3	16	43	120
Peinture	189	2	73	128	392
Couverture	249	10	71	165	495
Plomberie	173	16	45	59	293
Charpente	50	3	9	25	87
Menuiserie	333	19	56	143	551
Electricité	1 819	101	460	241	2 621
Métallerie	439	8	54	115	616
Chauffage	715	17	147	89	968
Réseaux électriques	337	10	69	60	476
Génie civil	246	18	150	129	543
Canalisations	173	14	117	65	369
Terrassement	532	39	526	213	1 310
Routes	565	61	476	158	1 260
Autres activités	1 385	56	339	312	2 092
Total	8 788	479	3 437	2 818	15 522

Classement par fonction



*Dessinateur métreur, géomètre topographe

Le nombre de salariés occupant des fonctions techniques et d'encadrement est en hausse de 2,3% en 2017. La part de ces salariés rapportée au nombre total de salariés est plus élevée dans les métiers des Travaux Publics (25% pour les routes et réseaux électriques, 22% dans le génie civil).

16. Les difficultés de recrutement des employeurs

dans le Bâtiment et les Travaux Publics en Hauts-de-France

65 % en 2018

Évolution par rapport à 2017 ▲

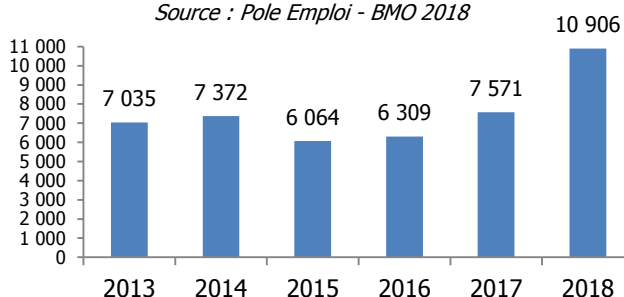
Pourcentage de projets de recrutements estimés difficiles dans le BTP

Source : Enquête BMO* – Pôle emploi.

Besoins en main d'œuvre BTP dans les Hauts-de-France en 2018		
10 906	Projets de recrutements BTP +44% par rapport à 2017	➔
65%	difficultés à recruter dans le BTP	➔
6%	Des projets de recrutement des Hauts-de-France	=
26%	Établissements envisageant de recruter	➔

Nombre de projets de recrutement dans le BTP

Source : Pole Emploi - BMO 2018



Les métiers du BTP les plus recherchés par les employeurs	
Groupes de métiers Ouvriers	% de difficultés à recruter
Ouvriers non qualifiés	41%
Travaux publics du béton et de l'extraction	35%
Gros-Œuvre Bâtiment	43%
Second-Œuvre Bâtiment	46%
Ouvriers qualifiés	69%
Maçons, plâtriers, carreleurs...	72%
Menuisiers et ouvriers de l'agencement et de l'isolation	75%
Plombiers, chauffagistes	77%
Ouvriers qualifiés de la peinture et de la finition bâtiment	69%
Électriciens du Bâtiment	64%
Conducteurs d'engins du BTP et d'engins lourds de levage	79%
Ouvriers qualifiés des Travaux Publics, du béton et de l'extraction	45%
Ouvriers	60%

Les métiers du BTP les plus recherchés par les employeurs	
Groupes de métiers ETAM et IAC	% de difficultés à recruter
Dessinateurs en bâtiment et en travaux publics	74%
Chefs de chantier, conducteurs de travaux (non cadre)	78%
Géomètre	81%
Techniciens et chargés d'études du bâtiment et des travaux publics	55%
Architectes, Ingénieurs TP, chefs de chantier et conducteurs de travaux (cadre)	56%
Fonction technique et encadrement de chantier	67%

Ensemble des 200 métiers du BTP **65%**

Croissance des besoins de mains d'œuvre et hausse des entreprises envisageant de recruter

En 2018, le nombre d'intentions d'embauche dans le BTP a fortement augmenté, passant de 7 600 en 2017 à près de 11 000 en 2018, soit 3 400 projets de recrutement en plus que l'année dernière. En parallèle, les établissements qui envisagent de recruter sont eux aussi plus nombreux que l'année dernière, en progression de 26%. Par ailleurs, certains métiers du BTP restent en tension : les difficultés de recrutement se concentrent davantage sur les corps d'état qualifiés de la production et certains métiers relevant des groupes ETAM et IAC.

17. La formation continue

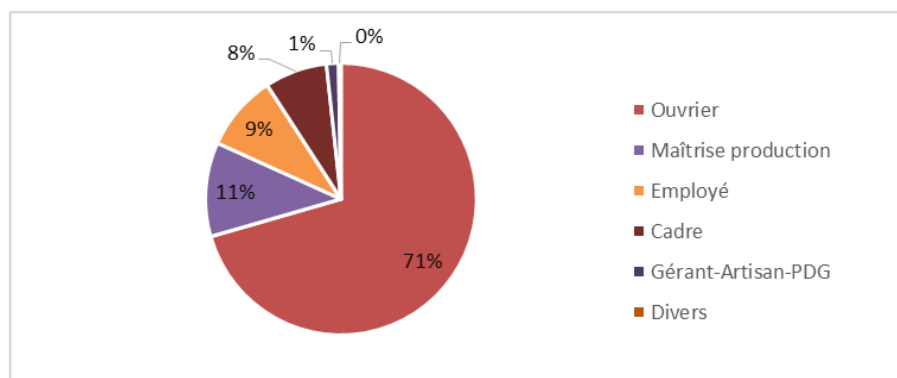
dans le Bâtiment et les Travaux Publics en Hauts-de-France

27 796 stagiaires en 2017
+ 0,8% par rapport à 2016

Stages de **25,6** heures en moyenne

Nombre de stagiaires formés comptabilisés à partir des dossiers de stages financés

Source : CCCA BTP, Constructys Hauts-de-France (entreprises +/- de 10 salariés inclus hors demandeur d'emploi)



Domaine de formation	2017	Part
Techniques BTP	9 445	34,0%
Sécurité	13 130	47,2%
Organisation, production	477	1,7%
Etudes, métré, dessin	45	0,2%
Informatique	1 299	4,7%
Gestion, management	1 200	4,3%
Commercial	411	1,5%
Administratif	812	2,9%
Formation de tuteurs	492	1,8%
Formation générale	38	0,1%
Autres formations	447	1,6%
TOTAL GENERAL	27 796	100%



Détails de technique	2017	%
Maçonnerie	293	3,1%
Menuiserie	133	1,4%
Charpente	19	0,2%
Couverture	176	1,9%
Plomberie, chauffage	908	9,6%
Peinture, revêtements, plâtrerie	122	1,3%
Métallerie	90	1,0%
Electricité	1 308	13,8%
Génie civil	60	0,6%
Routes, terrassement	46	0,5%
VRD, canalisation	73	0,8%
Réseaux électrique	657	7,0%
Conduite d'engins	5 278	55,9%
Divers technique du BTP	282	3,0%
TOTAL technique	9 445	100%

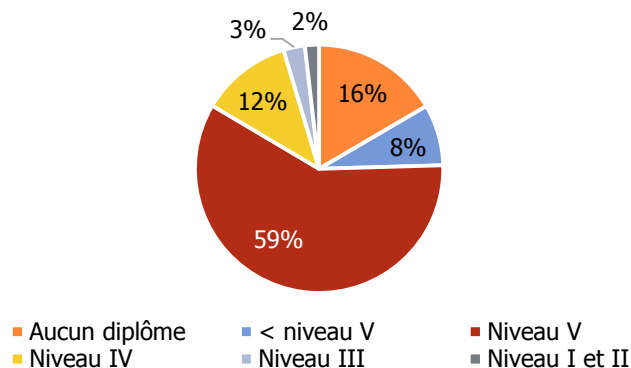
Pas d'évolution notable en 2017 par rapport à 2016, +0,8%. Les formations liées à la sécurité sont toujours les plus suivies. Dans les formations techniques BTP la conduite d'engins se positionne au 1^{er} rang. La part des stagiaires issus des entreprises de moins de 10 salariés continue de baisser, elle représente 22% des stagiaires.

18. Les demandes d'emploi

dans le Bâtiment et les Travaux Publics en Hauts-de-France

35 350 DEFM fin mars 2018

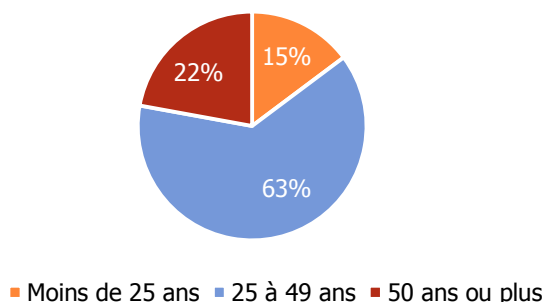
Répartition des DEFM de catégorie A par niveau au 31 mars 2018



Demandes d'Emploi en Fin de Mois pour un métier* du Bâtiment et des Travaux Publics (catégorie A ; demandeurs d'emploi tenus de faire des actes positifs de recherche d'emploi, sans emploi)

Source : Pôle emploi

Répartition des DEFM de catégorie A par tranche d'âge au 31/03/2018



DEFM	31/03/2018	Part %
Màçon et connexe	5 830	16%
Pose de revêtement	860	2%
Menuisier	3 590	10%
Charpentier	210	1%
Couvreur	1 700	5%
Plombier – Chauffagiste	2 540	7%
Peintre	5 910	17%
Plâtrier	50	0%
Métallier	440	1%
Electricien	3 080	9%
Conducteur d'engins	1 540	4%
Mécanicien d'engins	240	1%
Monteur de réseau	390	1%
Canalisateur	100	0%
Constructeur de routes	640	2%
Divers production	5 910	17%
Technique et encadrement de chantier	2 320	7%
TOTAL	35 350	100%

Attention : le niveau de formation relève de la nomenclature de l'éducation nationale. Le niveau atteint ne signifie pas l'obtention du diplôme correspondant mais la classe de sortie.

Attention : les chiffres de demandes d'emploi peuvent faire croire qu'il existe un important réservoir de main d'œuvre mobilisable par la profession. L'expérience a montré qu'il convient de relativiser : les métiers demandés ainsi que les **niveaux de formation** sont ceux déclarés par les demandeurs d'emploi et ne répondent pas nécessairement aux besoins des employeurs. Par ailleurs, il s'agit du niveau atteint, sans précision sur la spécialité de formation préparée (BTP ou non).

Fin mars 2018, 35 350 demandeurs d'emploi cherchaient un emploi dans le BTP, un nombre en baisse constante depuis début 2017. La part des demandeurs d'emploi de moins de 25 ans (15%) a tendance à diminuer.

Les données présentées dans ce tableau sont arrondies à la dizaine.

18. Les demandes d'emploi : zoom sur les fonctions techniques et d'encadrement de chantier

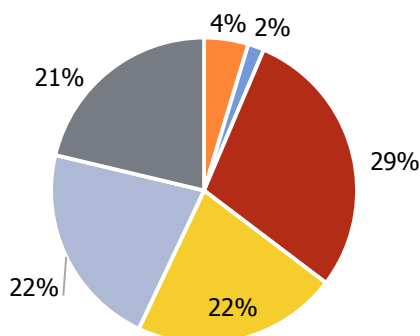
dans le Bâtiment et les Travaux Publics en Hauts-de-France

2 320 DEFM fin mars 2018

Demandes d'Emploi en Fin de Mois pour un métier* du Bâtiment et des Travaux Publics (catégorie A ; demandeurs d'emploi tenus de faire des actes positifs de recherche d'emploi, sans emploi)

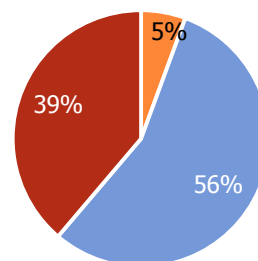
Source : Pôle emploi

Répartition des DEFM fonctions techniques et d'encadrement de catégorie A par niveau au 31 mars 2018



■ Aucun diplôme ■ < niveau V ■ Niveau V
■ Niveau IV ■ Niveau III ■ Niveau I et II

Répartition des DEFM fonctions techniques et d'encadrement de catégorie A par tranche d'âge au 31/03/2018



■ Moins de 25 ans ■ 25 à 49 ans ■ 50 ans ou plus

DEFM	2017	Part %
Chef de chantier, conducteur de travaux	1 110	48%
Ingénieur	440	19%
Etudes, métré, dessin, topographie	650	28%
Contrôle et diagnostic technique du bâtiment	80	3%
Sécurité	40	2%
TOTAL technique et encadrement	2 320	100%

Les données présentées dans ce tableau sont arrondies à la dizaine.

Attention : le niveau de formation relève de la nomenclature de l'éducation nationale. Le niveau atteint ne signifie pas l'obtention du diplôme correspondant mais la classe de sortie.

Attention : les chiffres de demandes d'emploi peuvent faire croire qu'il existe un important réservoir de main d'œuvre mobilisable par la profession. L'expérience a montré qu'il convient de relativiser : les métiers demandés ainsi que les **niveaux de formation** sont ceux déclarés par les demandeurs d'emploi et ne répondent pas nécessairement aux besoins des employeurs. Par ailleurs, il s'agit du niveau atteint, sans précision sur la spécialité de formation préparée (BTP ou non).

Les demandeurs d'emploi cherchant un métier de fonctions techniques ou d'encadrement dans le BTP représentent 7% des DEFM du BTP en région. 43% d'entre eux ont un diplôme de niveau minimum Bac +2. Les métiers de chef de chantier et conducteur de travaux sont les plus recherchés (48% des DEFM techniques et encadrement du BTP).

19. La formation des demandeurs d'emploi

dans le Bâtiment et les Travaux Publics en Hauts-de-France

2 830 demandeurs d'emploi
entrés en formation en 2017

Nombres de stagiaires demandeurs d'emploi
entrés en formation par domaine de formation

Source : Pôle emploi

28% de moins de 25 ans

Domaines de formation	2017	Part %
Techniques BTP	2 510	89%
Sécurité	150	5%
Chef de chantier, conducteur de travaux	40	1%
Métré, dessin, topographie	60	2%
Réglementation thermique, performance énergétique bâtiment	70	2%
TOTAL GENERAL	2 830	100%



Détails de techniques BTP	2017	Part %
Maçon et connexe	340	14%
Carreleur, solier moquettiste	70	3%
Menuisier	100	4%
Charpentier	20	1%
Couvreur	110	4%
Plombier - chauffagiste	480	19%
Peintre	80	3%
Plâtrier	240	10%
Métallier	60	2%
Electricien	300	12%
Maintenance bâtiment	310	12%
Divers bâtiment	160	6%
Canalisateur	20	1%
Monteur de réseaux	50	2%
Ouvrier VRD	130	5%
Constructeur de routes, constructeur d'ouvrages d'art	10	0%
Poseur de voies	20	1%
Divers TP	10	0%
TOTAL techniques	2 510	100%

Les données présentées dans ce tableau sont arrondies à la dizaine. Pour cette raison, la somme des valeurs d'une ligne (ou d'une colonne) peut légèrement différer du total affiché.

20. Les intérimaires dans le BTP

dans le Bâtiment et les Travaux Publics en Hauts-de-France

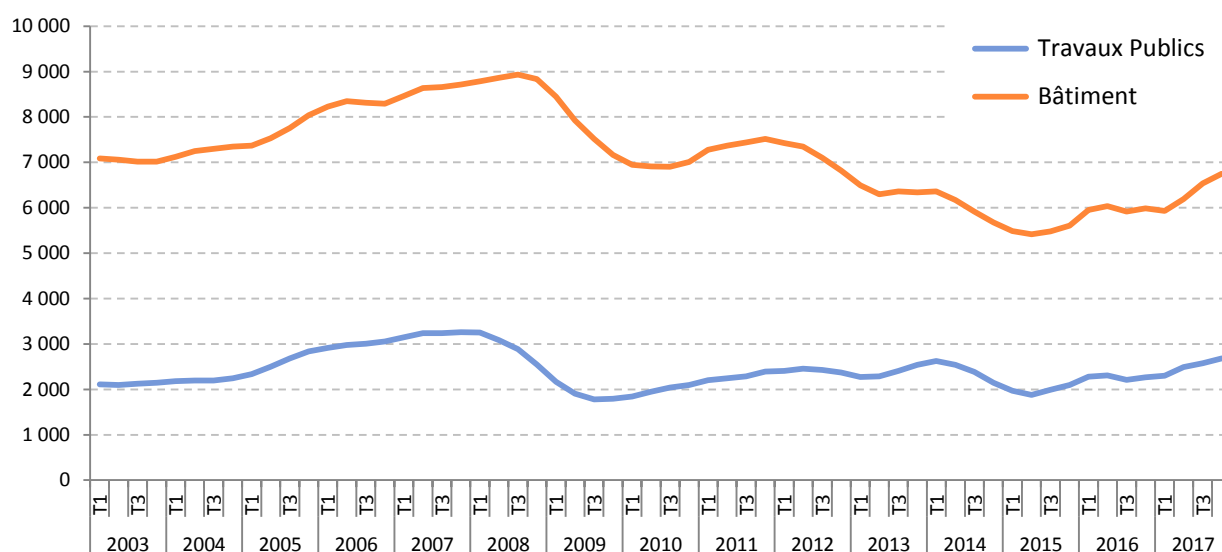
9 431 équivalents temps plein
sur l'année 2017

soit 8% du national

**Emplois intérimaires en équivalent
temps plein** dans les entreprises du BTP

Source : Intérim DARES

Evolution du nombre d'intérimaires en équivalent emploi à temps plein (ETP)



L'emploi intérimaire	Hauts-de-France	Evolution 2017/2016	France	Evolution 2017/2016
Bâtiment	6 750	+12,8%	91 477	+15,0%
Gros Œuvre	2 625	+14%	34 754	+21%
Second Œuvre	4 125	+12%	56 722	+12%
Travaux Publics	2 681	+18,5%	32 316	+16,2%

Le reprise du recours à l'emploi intérimaire s'accroît en 2017 : le secteur du BTP a eu plus recours à l'intérim avec 14,3% d'ETP de plus qu'en 2016.

L'intérim Bâtiment comme Travaux Publics devrait se raffermir encore davantage en 2018.

2018

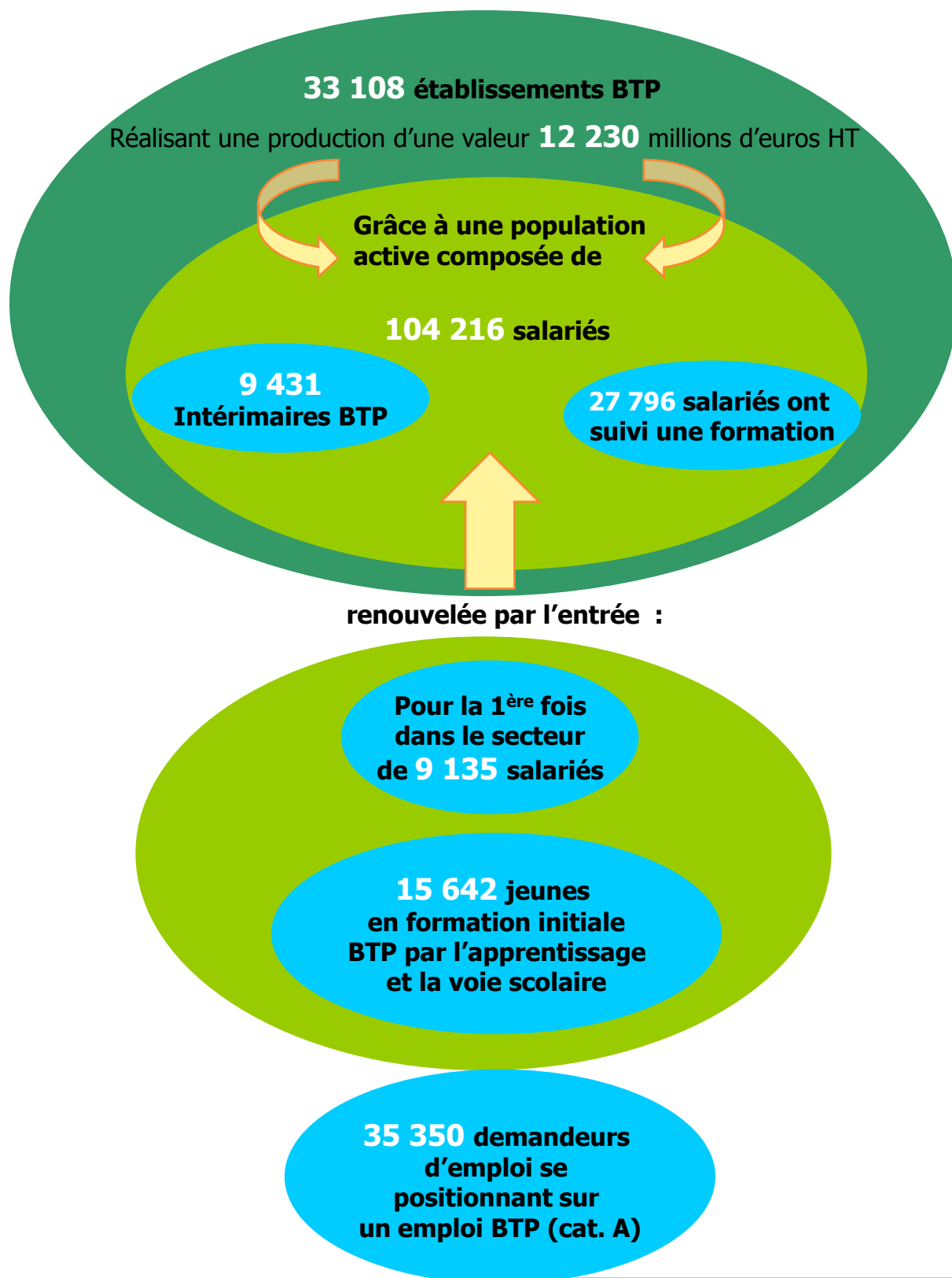
dans le Bâtiment et les Travaux Publics en Hauts-de-France

SCHEME GENERAL

EMPLOI-FORMATION

21. Des études à l'emploi : articulation stock-flux

dans le Bâtiment et les Travaux Publics en Hauts-de-France



Compte tenu de la diversité des sources et des périodes de référence, ces différents indicateurs sont à rapprocher avec précaution.

Sigles et abréviations utilisés dans ce document

AFPA Association nationale pour la Formation Professionnelle des Adultes

Bac Pro Baccalauréat Professionnel

BTN Baccalauréat Technologique

BP Brevet d'Études Professionnels

BMO Besoins en Main-d'œuvre

BTS Brevet de Technicien Supérieur

CAP Certificat d'Aptitudes Professionnelles

CAPEB Confédération de l'Artisanat et des Petites Entreprises du Bâtiment

CCCA-BTP Comité Central de Coordination de l'Apprentissage dans le BTP

CERC Cellule Economique Régionale Hauts-de-France

CFA Centre de Formation d'Apprentis

CONSTRUCTYS – OPCA de la Construction et du groupe OPCA Bâtiment, OPCA Travaux Publics, GFC-BTP

CPREF BTP Commission Paritaire Régionale de l'Emploi et de la Formation du BTP

CVS Correction des Variations Saisonnières

DARES Direction de l'Animation, de la Recherche, des Etudes et des Statistiques (dépend du ministère de l'emploi, du travail et de la cohésion sociale).

DIRECCTE Direction Régionale des Entreprises de la Concurrence, de la Consommation, du Travail et de l'Emploi

DREAL Direction Régionale de l'Environnement, de l'Aménagement et du Logement, service déconcentré du Ministère de l'Écologie, du Développement durable, des Transports et du Logement (MEDDTL).

DRTEFP Direction Régionale du Travail, de l'Emploi et de la Formation Professionnelle (mise en œuvre en région des politiques du ministère de l'emploi, du travail et de la cohésion sociale)

ETAM Employés, Techniciens, Agents de Maîtrise

FFB Fédération Française du Bâtiment

FRTF Fédération Régionale des Travaux Publics

FNTF Fédération Nationale des Travaux Publics

GFC-BTP Groupement professionnel paritaire pour la Formation Continue dans les industries du BTP

GRETA Groupement d'établissements publics locaux d'enseignement

IAC Ingénieurs, assimilés, cadres

INSEE Institut National de la Statistique et des Etudes Economiques

MC Mention Complémentaire

Pôle emploi organisme au service des demandeurs d'emploi et des entreprises (résultat de la fusion de l'ANEP et des ASSEDIC)

RECTORAT l'Académie est la circonscription administrative propre à l'éducation nationale. Celle de Lille correspond aux limites géographiques du Nord-Pas de Calais.

ROME Répertoire Opérationnel des Métiers et des Emplois

SIRENE Répertoire officiel d'immatriculation des entreprises et des établissements (INSEE)

STID 2D sciences et technologies de l'industrie et du développement durable

UCF Union des Caisses de France du réseau congés intempéries BTP

Ce document a été réalisé avec la participation des fédérations professionnelles du Bâtiment et des Travaux Publics des Hauts-de-France, il a été piloté et suivi également par la CPREF

la Fédération Française du Bâtiment Hauts-de-France - collett@hautsdefrance.ffbatiment.fr

la CAPEB Hauts-de-France – amalfait@capeb-hautsdefrance.fr

la Fédération Régionale des Travaux Publics Hauts-de France– c.desombre@fnftp.fr

la CERC Hauts-de-France – cerc.hauts-de-france@i-carre.net

Constructys Hauts-de-France – cecile.blondeel@constructys.fr

le Rectorat de Lille - Landry DEVIGNE – landry.devigne1@ac-lille.fr

le Rectorat d'Amiens – isabelle.dumesges@ac-amiens.fr

la CRPEF BTP Hauts-de-France - Secrétariat CPREF BTP – collett@hautsdefrance.ffbatiment.fr

le C2RP – OREF - ssellier@c2rp.fr

le Conseil Régional MAPREF - joseph.demeulemeester@hautsdefrance.fr

Le Conseil Régional DFP – marie-luce.delhaye@hautsdefrance.fr

le CCCA BTP - william.salze@ccca-btp.fr