

Les filières du soin et du social : des métiers d'avenir, de sens et de proximité

Infirmier, Éducateur Spécialisé, Aide-Soignant et
Accompagnant Éducatif et Social

Le 11 décembre 2025 de 14h à 15h



01 — Présentation des intervenants

Cartographie des métiers et zoom sur 4 métiers

— 02

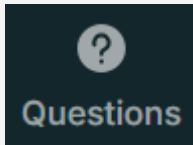
03 — Les priorités du Schéma Régional des Formations Sanitaires et Sociales

Des outils pour accompagner vers des emplois dans les territoires

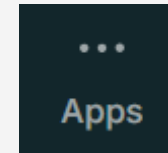
— 04

05 — Questions/réponses

Quelques consignes techniques



**N'hésitez pas à intervenir,
Posez vos questions**



Pour récupérer la présentation

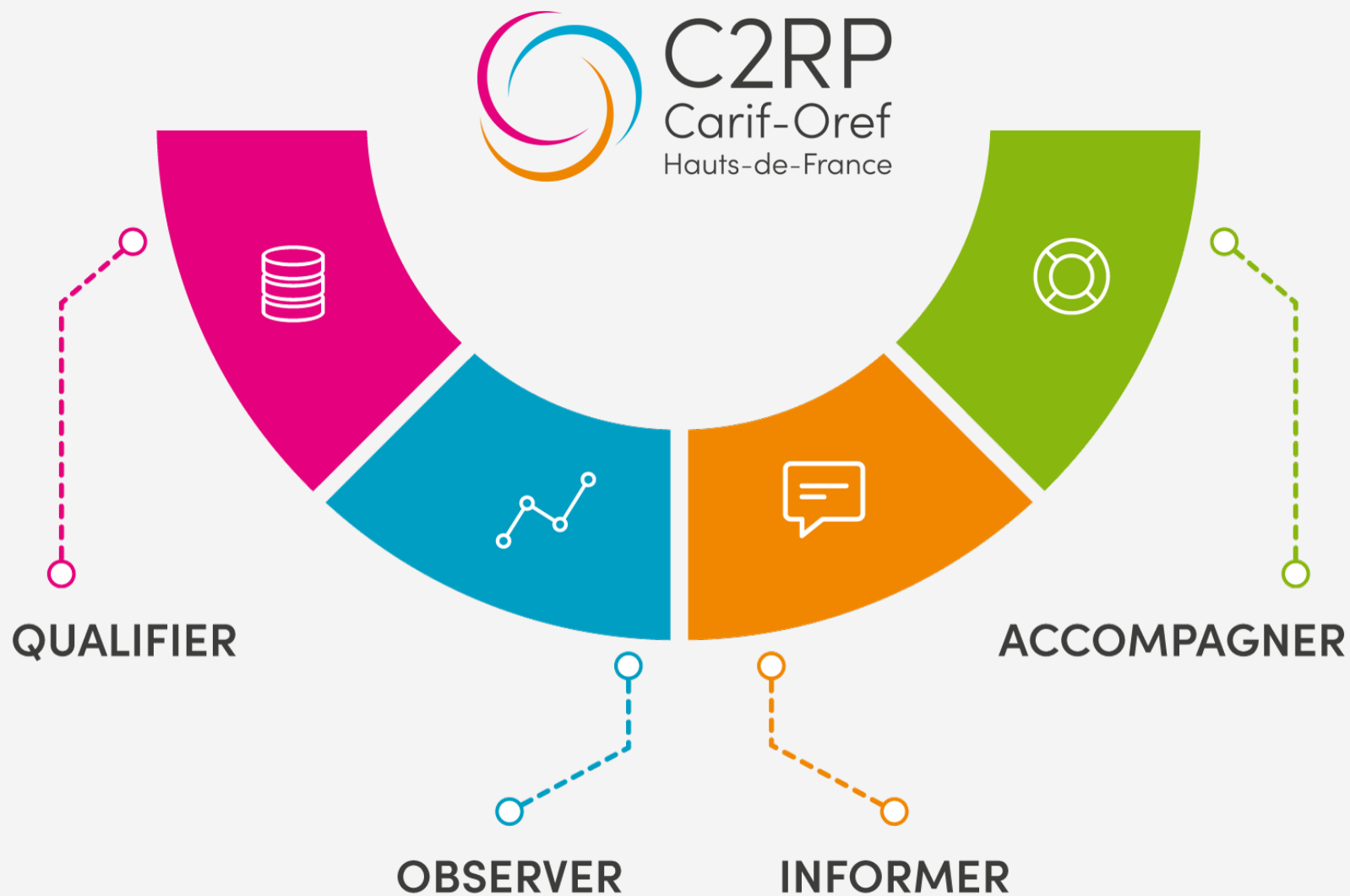


Le replay sera disponible ultérieurement sur le site du C2RP



Présentation des intervenants

Le C2RP



Conseil régional

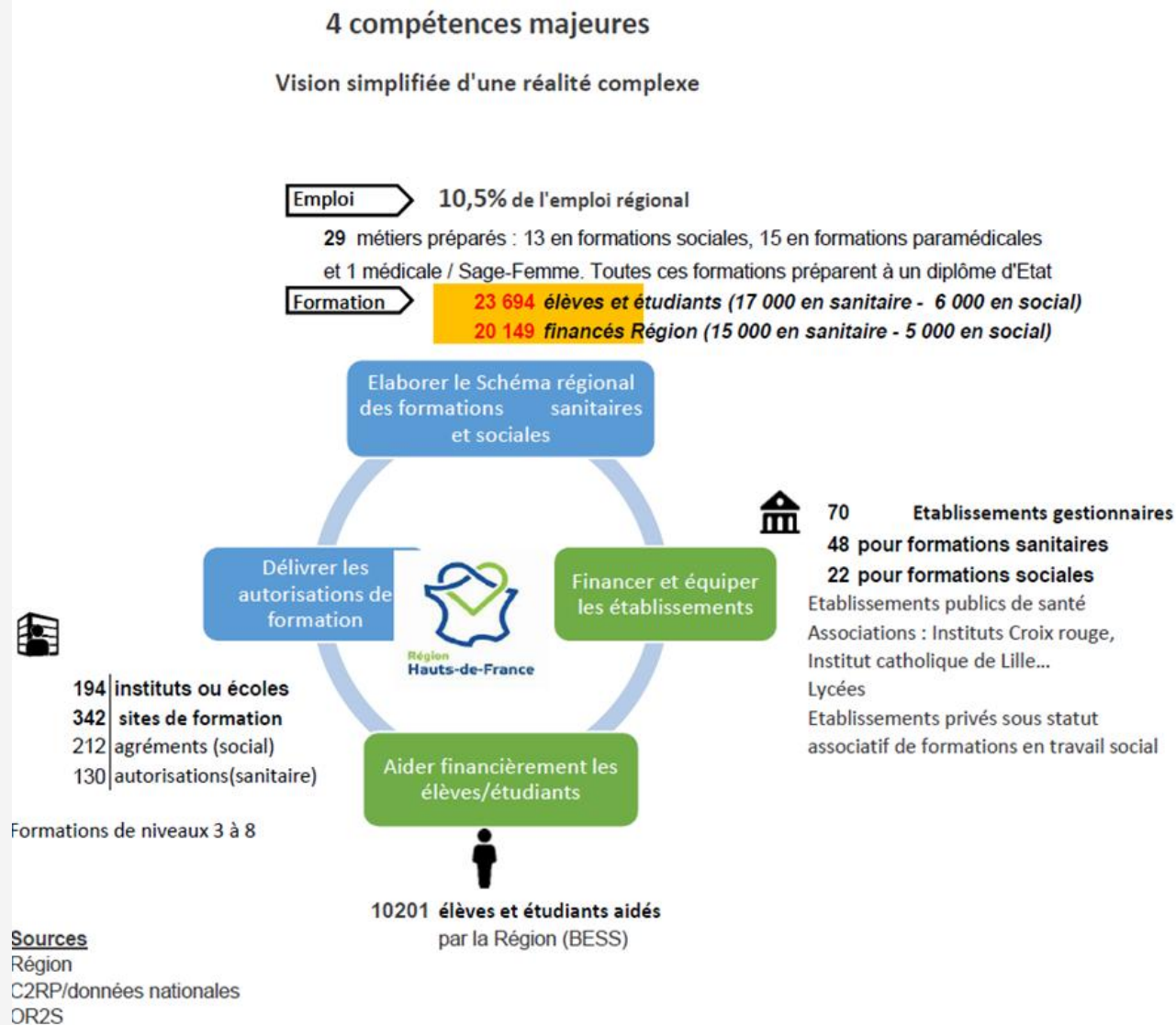


DRESS : direction de l'enseignement supérieur, recherche et formations sanitaires et sociales

Via le **CPRDFOP** : Partenariat avec Directions formation professionnelle, apprentissage, mission orientation ...
Partenariat avec Etat/ acteurs du secteur sanitaire et social

La réalité du secteur en quelques chiffres

Données MAJ juillet 2025



Service des formations sociales et paramédicales



PRÉFET
DE LA RÉGION
HAUTS-DE-FRANCE

*Liberté
Égalité
Fraternité*

Direction régionale
de l'économie, de l'emploi,
du travail et des solidarités

Nos principales missions

- Co-instruction avec la Région des demandes d'agrément pour les formations sociales
- Évaluation, contrôle et accompagnement des Établissements de Formation en Travail Social (EFTS)
- Certification des diplômes du travail social et du secteur paramédical (formation et VAE)
- Délivrance des autorisations d'exercer pour les diplômes paramédicaux obtenus en Europe

Chiffres clés 2024

- Diplômes d'État en travail social : 1550
1364 par la voie de la formation
186 par la VAE
- Diplômes paramédicaux : 6 913
6567 par la voie de la formation
316 par la VAE
- 197 autorisations d'exercer délivrées

OPCO Santé

- 2 502 entreprises : cliniques, Ehpad, etc.
- 275 371 salariés

Hospitalisation privée FHP, Synerpa

- 6 257 associations
- 1 040 306 salariés

Secteur associatif sanitaire, social et médico-social FEHAP, NEXEM

- 297 entreprises
- 14 858 salariés

Entreprises privées Hors branche

Thermalisme CNETH

- 85 entreprises
- 4 021 salariés

Services de santé au travail interentreprises Présanse

- 181 entreprises
- 18 600 salariés



10 000
entreprises
et associations
emploient

+ d'1,3 million
de salariés

Une diversité de secteurs

1/ PERSONNES ÂGÉES

Maison de retraite (EHPAD/EHPA)
Services d'aide, de soins et d'accompagnement à domicile (SAAD, SPASAD)

2/ SANITAIRE

Hôpitaux et cliniques
Centres de lutte contre le cancer
Services de soins infirmiers à domicile

3/ HANDICAP (ADULTE ET ENFANT)

Instituts médicaux éducatifs
Maisons d'accueil spécialisées
Foyer d'accueil médicalisés
Foyers de vie et ESAT
Services d'accompagnement à la vie sociale

4/ PROTECTION DE L'ENFANCE ET ADULTES EN DIFFICULTÉS

Maisons d'enfants à caractère social (MECS)
Service d'action éducative en milieu ouvert (AEMO)
Centres éducatifs (CER/CEF)
Centres d'hébergement et de réinsertion sociale (CHRS)
Hébergements d'urgence
Centres d'accueil pour demandeurs d'asile (CADA)
Centre d'accueil pour usagers de drogues (CAARUD/CSAPA)

5/ CENTRES THERMAUX

6/ CENTRES DE MÉDECINE DU TRAVAIL

Une diversité de métiers

FILIÈRE DU SOIN ET PARAMÉDICALE

Infirmier
Aide-soignant
Auxiliaire puériculture
Masseur-Kinésithérapeute
Psychomotricien
Ergothérapeute
Agent hydrothermal
Médecins...

FILIÈRE ÉDUCATIVE ET SOCIALE

Accompagnant éducatif et social
Educateur spécialisé
Educateur jeunes enfants
Assistant de service social
Moniteur éducateur...

FONCTIONS SUPPORTS

Secrétariat et administration
Ouvrier et agent des services hôteliers
Comptabilité Gestion
Ressources humaines
Communication
Cuisine
Services généraux...

L'attractivité dans le secteur

Difficultés de
recrutement

Adaptabilité
permanente aux
contraintes
réglementaires

Méconnaissance des
métiers –
Diversité des
professions

Marque employeur

Conditions de travail
et qualité de vie

Difficultés
d'intégration et de
fidélisation



Découvrez toutes les bonnes raisons de rejoindre le secteur privé de la santé



De proximité, non-délocalisables



Qui recrutent en CDI et à temps plein



Qui permettent d'évoluer :
métier, salaire,
responsabilités...



Qui ont du sens et utiles
au quotidien



A exercer partout



Accessibles en
apprentissage



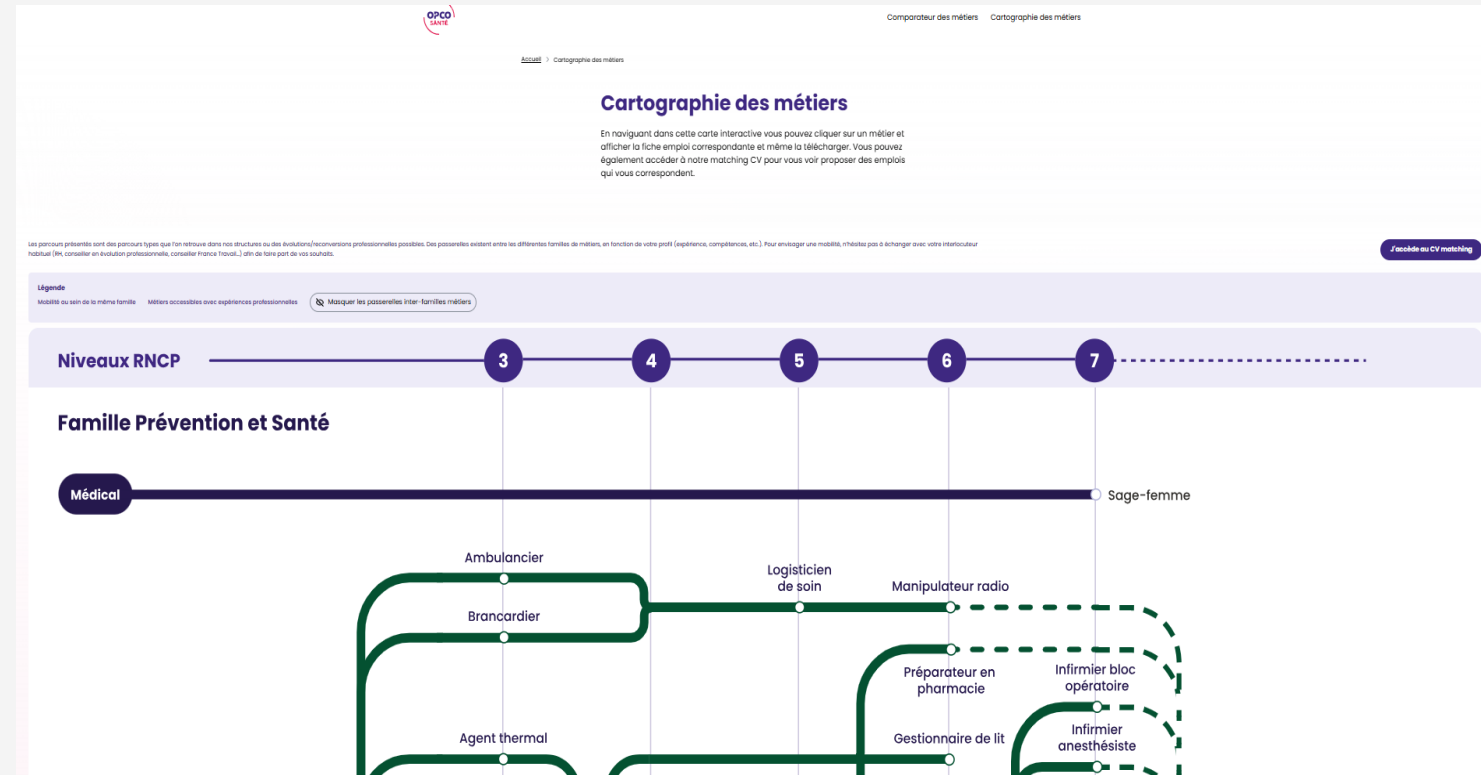
La cartographie des métiers

Et zoom sur les métiers d’Infirmier,
Educateur spécialisé, Aide-soignant,
Accompagnant éducatif et social

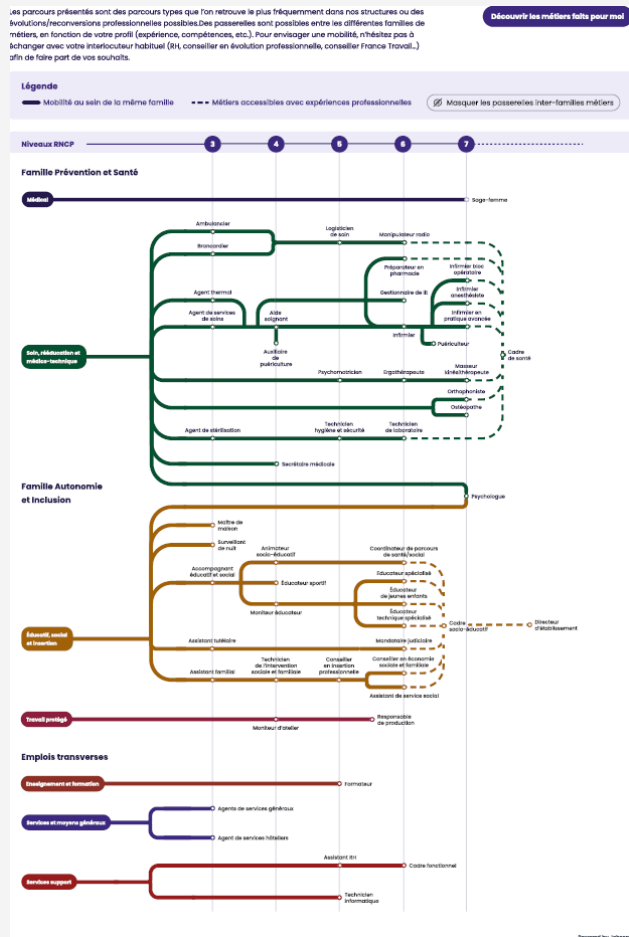
Cartographie : outil d'orientation et de gestion des parcours

Fonctionnalités de la cartographie :

- **Visibilité de l'ensemble des emplois, et des parcours** horizontaux et verticaux possibles
- **Fiches emplois cliquables et téléchargeables** avec missions, compétences, formations associées et emplois connexes
- **Analyser un CV via outil de CV Matching** pour proposition des emplois les plus proches du profil analysé
- **Comparer deux emplois** pour identifier compétences communes et celles à acquérir dans le cadre d'une évolution ou reconversion professionnelle



Cartographie : Exploration des parcours et des familles de métiers



Légende

Mobilité au sein de la même famille

Métiers accessibles avec expériences professionnelles

☒ Masquer les passerelles inter-familles métiers

Niveaux RNCP

Médical

Sage-femme

Ambulancier

Logisticien de soin

Manipulateur radio

Brancardier

Préparateur en pharmacie

Infirmier bloc opératoire

Agent thermal

Gestionnaire de lit

Infirmier anesthésiste

Agent de services de soins

Aide soignant

Infirmier

Infirmier en pratique avancée

Soin, rééducation et médico-technique

Auxiliaire de puériculture

Puériculteur

Cadre de santé

Psychomotricien

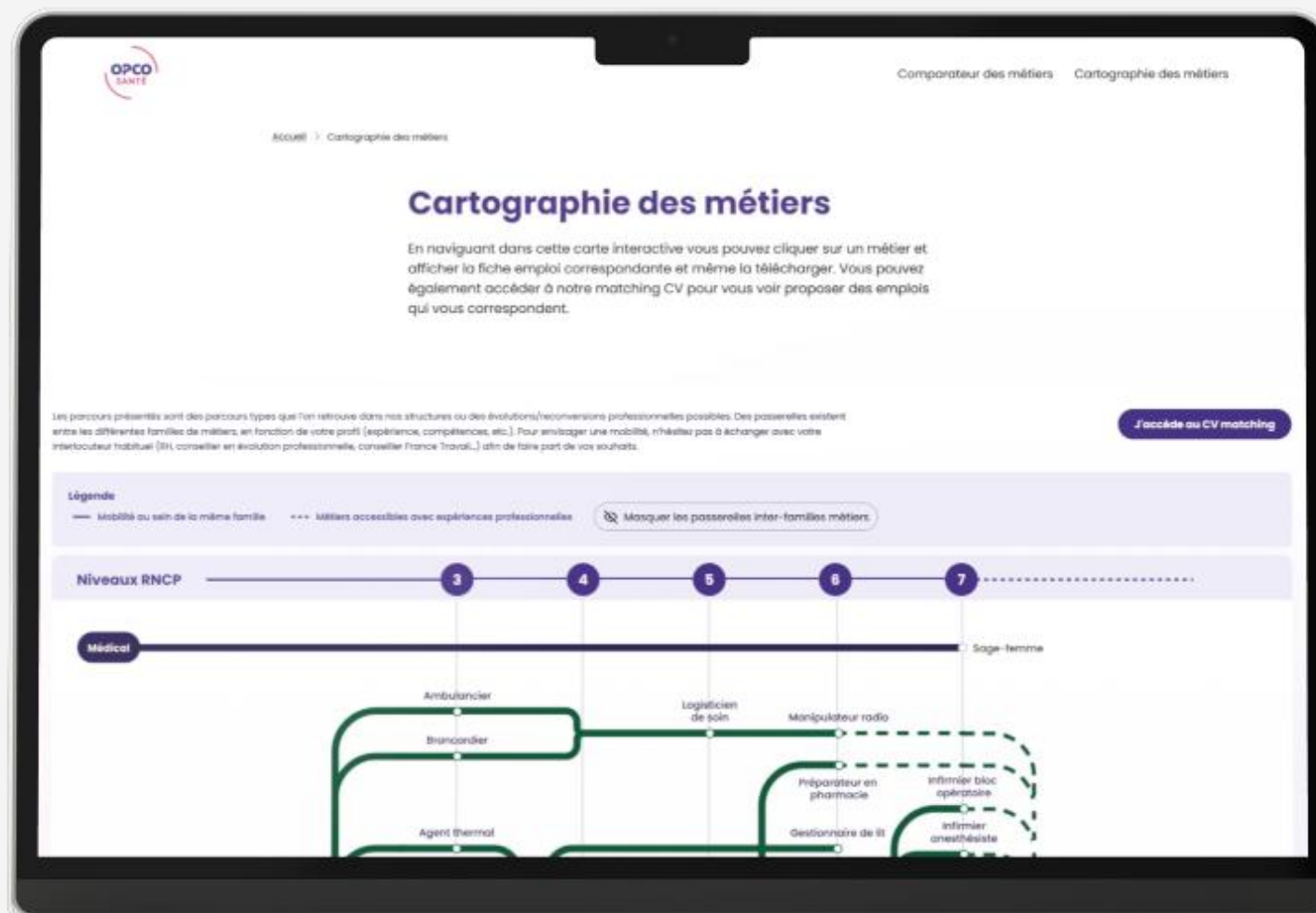
Ergothérapeute

Masseur kinésithérapeute

Orthophoniste

Ostéopathe

Rendez-vous sur le site



Focus sur 4 métiers d'avenir, de sens et de proximité

En région Hauts-de-France :



Infirmier Diplômé d'Etat (IDE)



*Près de 52 400 emplois**



*104 actions de formation ***



Aide soignant (AS)



*Près de 42 400 emplois**



*127 actions de formation ***



Educateur spécialisé (ES)



*Près de 30 700 emplois**



*341 actions de formation ***



Accompagnant Educatif et Social (AES)



*Près de 43 500 emplois**

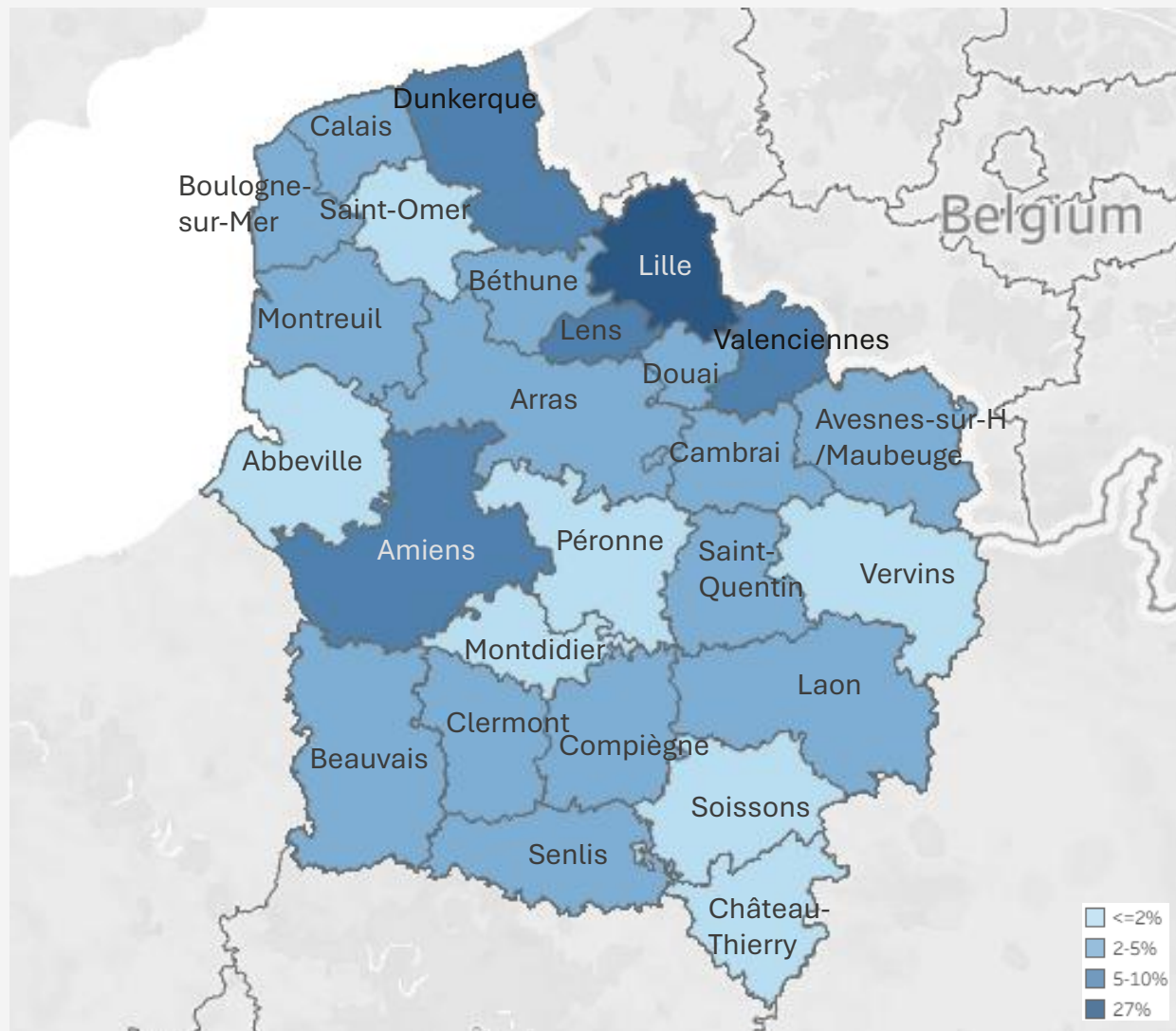


*102 actions de formation ***

* Nombre de personnes en emploi au lieu de travail exerçant le métier de la catégorie socio professionnelle indiquée sur les HDF : source insee RP 2022;

**Offre de formations certifiantes collectées par le C2RP du 01/10/2025 au 31/09/2026

Près de 52 400 professionnels exerçant le métier d'Infirmier Diplômé d'État (IDE) en région HDF dont 27% dans le Comité Local Pour l'Emploi (CLPE) de Lille



La région **Haut-de-France** compte près de 52 400 professionnels exerçant le métier d'Infirmier Diplômé d'État (IDE)*

Les départements qui concentrent le plus d'emplois sont le **Nord et le Pas de Calais avec respectivement 47% et 24% des emplois de la région.**

L'Oise (11%), la Somme (9%) et l'Aisne (9%) proposent un niveau d'emploi plus mesuré.

A un niveau plus local, le **CLPE de Lille** est celui qui concentre le plus d'emplois (**27% des emplois des HDF**).

Dans une moindre mesure, les **CLPE d'Amiens, de Valenciennes et de Lens (6%)** ou encore de **Dunkerque (5%)** concentrent un niveau d'emploi significatif.

Focus sur le métier : Infirmier Diplômé d'Etat (IDE)



Profil du métier en HDF :

52 390 emplois

39 ans Âge moyen



8% jeunes*



20% Seniors**

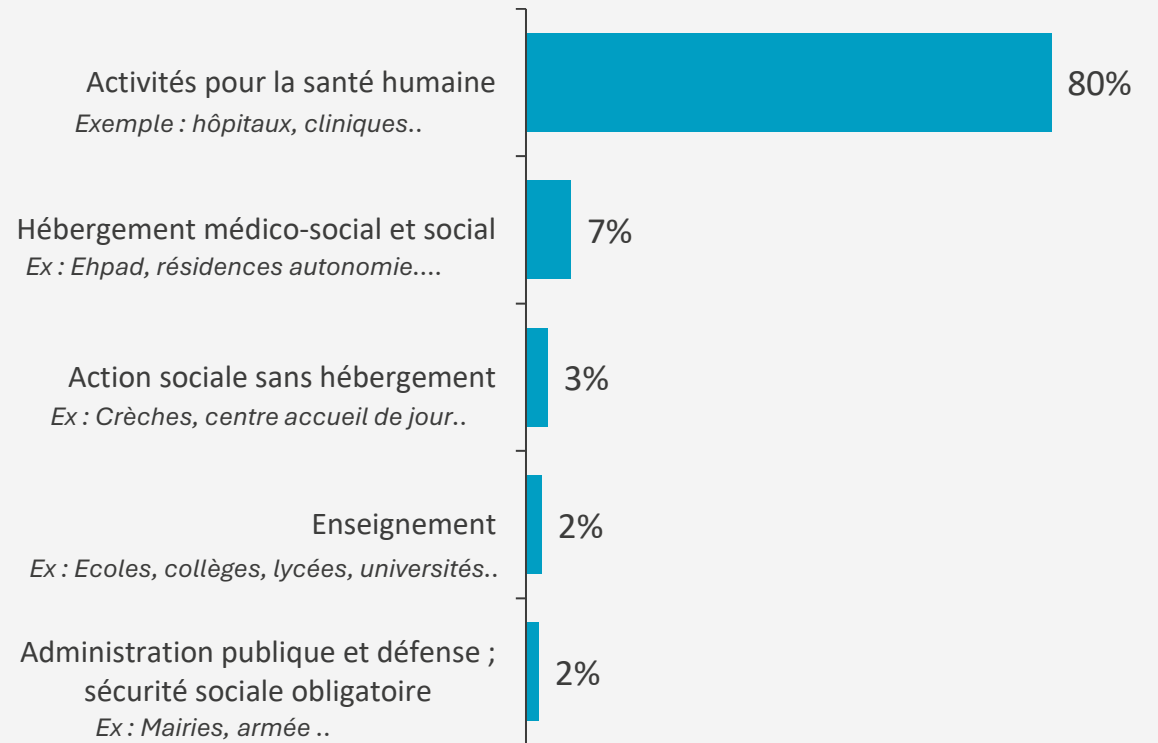


14% Hommes



86% Femmes

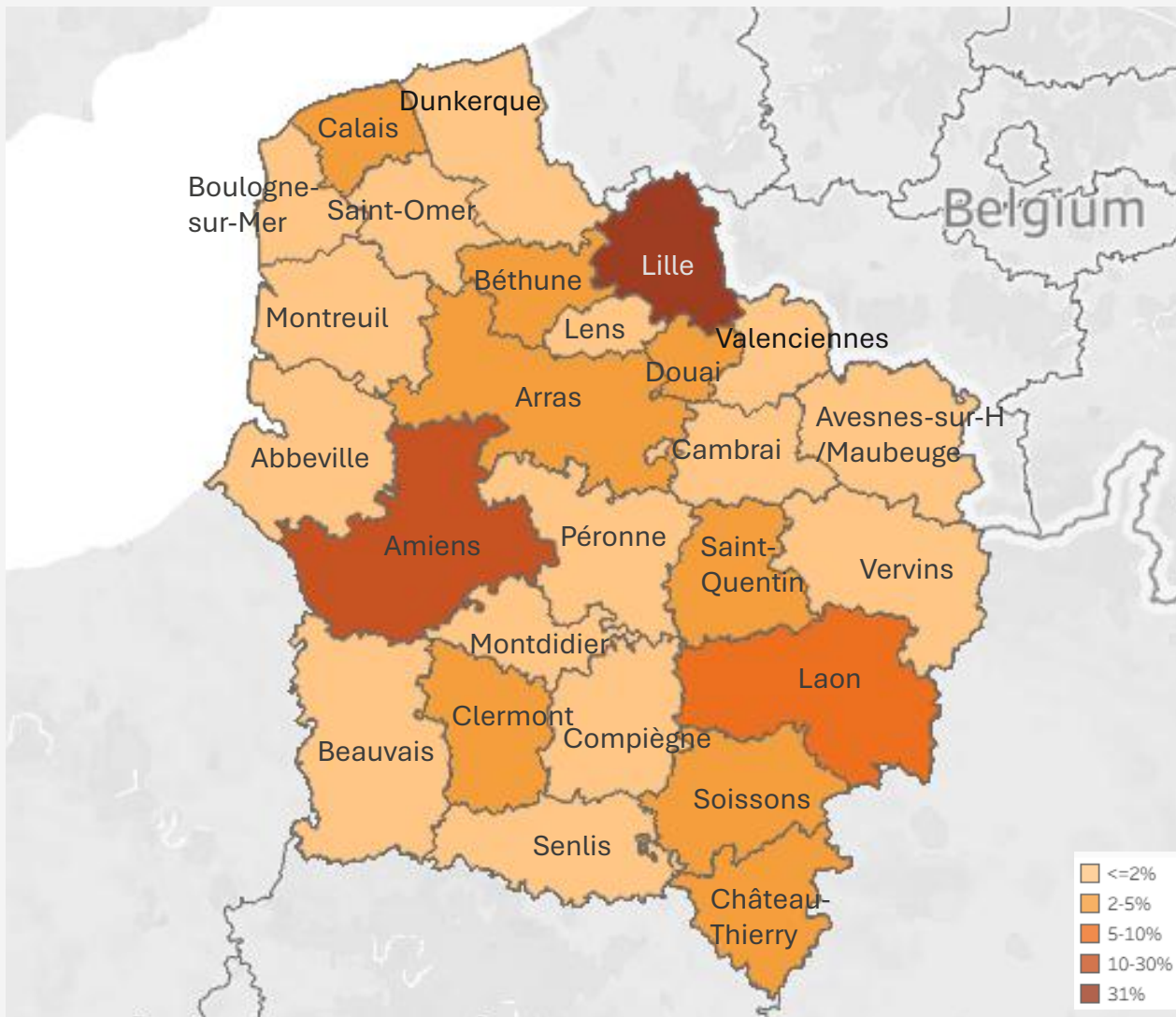
Secteur employeur en HDF : Top 5 des secteurs d'activité (Part emploi pour ce métier)



* Part des moins de 25 ans parmi les personnes exerçant le métier

**Part des plus de 50 ans parmi les personnes exerçant le métier

104 actions de formation* pour le métier d'Infirmier diplômé d'état (IDE) en HDF dont 31% sont dispensées dans le Comité Local Pour l'Emploi (CLPE) de Lille



La région **Haut-de-France** compte **104 actions de formation certifiantes** pour devenir Infirmier Diplômé d'État (IDE).

Les départements qui concentrent le plus d'offres de formations sont le **Nord et le Pas de Calais** avec respectivement **41% et 20% de l'offre globale de la région**.

L'Aisne (16%) la Somme (15%) et l'Oise (7%) proposent un niveau d'offre plus mesuré.

A un niveau plus local, le **CLPE de Lille** est celui qui propose le plus d'actions de formations (**31% de l'offre régionale**).

Dans une moindre mesure, les **CLPE d'Amiens (14%)**, ou encore **Laon (7%)** concentrent un niveau d'offre de formations significatif.

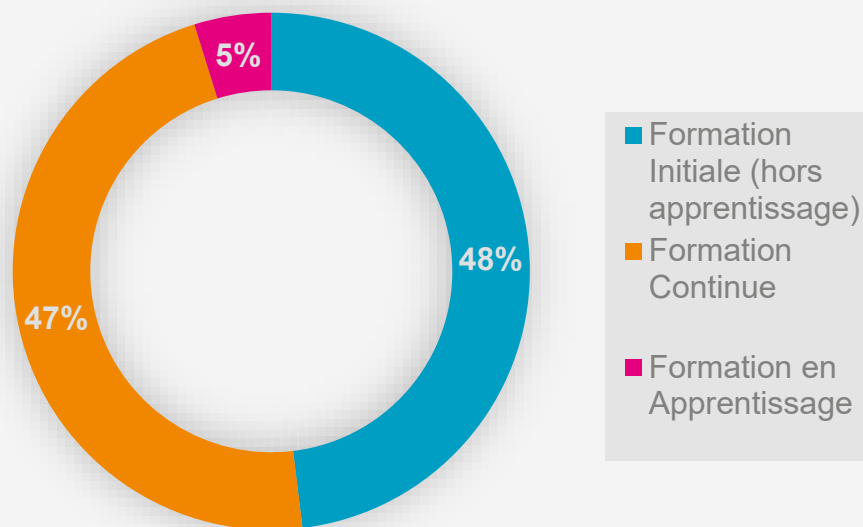
* Offre de formations certifiantes collectées par le C2RP du 01/10/2025 au 31/09/2026

Le type et le niveau de formation pour le diplôme Infirmier Diplômé d'Etat (IDE)

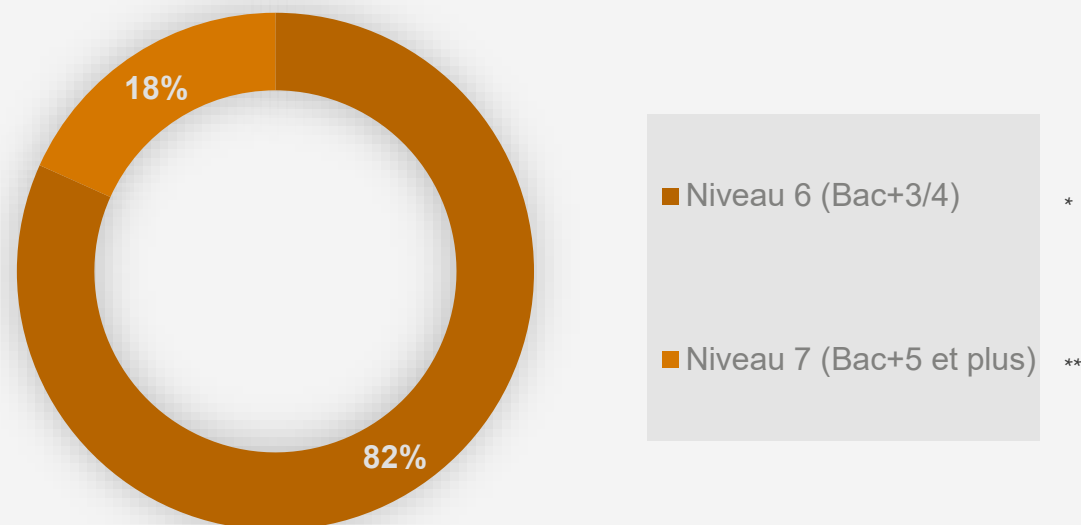


Parmi les 104 actions de formation certifiantes amenant au diplôme « IDE » en Hauts-de-France :

Le type de formation est partagé entre la formation Initiale (hors apprentissage (48%) et la formation Continue (47%).



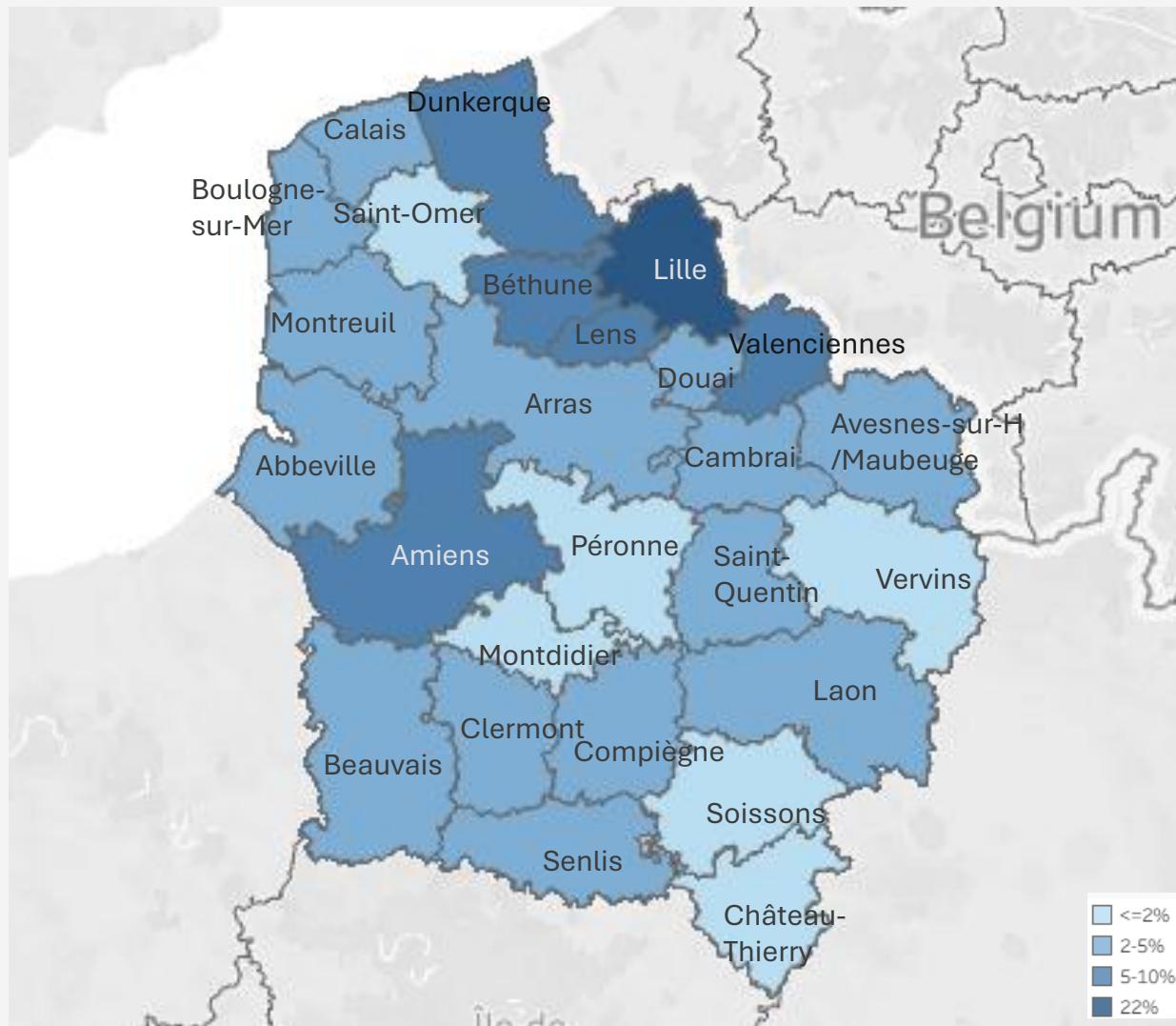
les niveaux de formation sont répartis entre le niveau 6 BAC+3/4 (82%) et le niveau 7 BAC+5 et + (18%).



*Le diplôme d'État d'infirmier(ière) est un diplôme de niveau 6 (Bac +3/4).

**Les diplômes d'État d'infirmier en pratique avancée (mention oncologie, maladie rénale...) et les Diplômes d'État d'infirmier anesthésiste, infirmier de bloc opératoire sont de niveaux 7 (Bac +5 et plus)

Près de 42 400 professionnels exerçant le métier d'Aide soignant (AS) en région HDF dont 22% dans le Comité Local Pour l'Emploi (CLPE) de Lille



La région **Haut-de-France** compte près de 42 400 professionnels exerçant le métier d'Aide soignant (AS)*

Les départements qui concentrent le plus d'emplois sont le **Nord et le Pas de Calais avec respectivement 45% et 24% des emplois de la région.**

L'Oise (11%), la Somme (10%) et l'Aisne (10%) proposent un niveau d'emploi plus mesuré.

A un niveau plus local, le **CLPE de Lille** est celui qui concentre le plus d'emplois (**22% des emplois des HDF**).

Dans une moindre mesure, les **CLPE de Valenciennes et de Lens ou de Dunkerque (6%)** ou encore de **Béthune ou d'Amiens (5%)** concentrent un niveau d'emplois significatif.

* Nombre de personnes en emploi au lieu de travail exerçant le métier de la catégorie socio professionnelle indiquée sur les HDF : source insee RP 2022

Focus sur le métier : Aide-soignant (AS)



Profil du métier en HDF :

42 400 emplois

41 ans Âge moyen



9% jeunes*



26% Seniors**

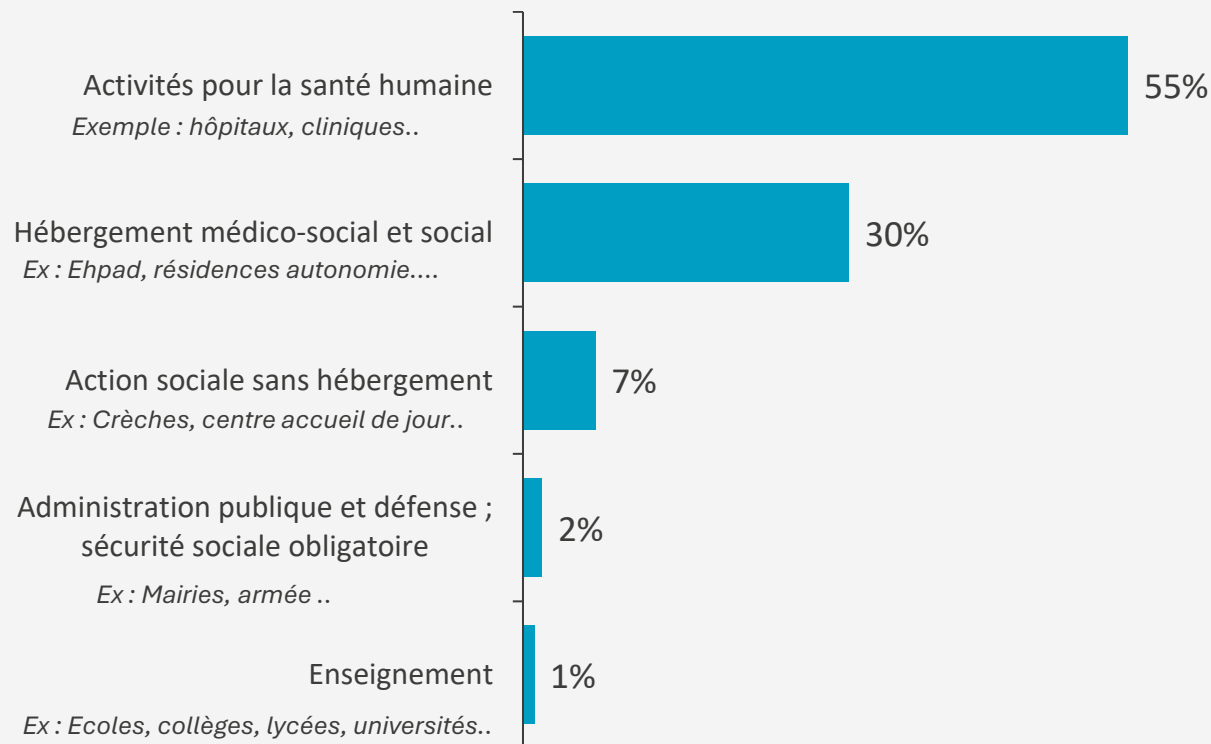


12% Hommes



88% Femmes

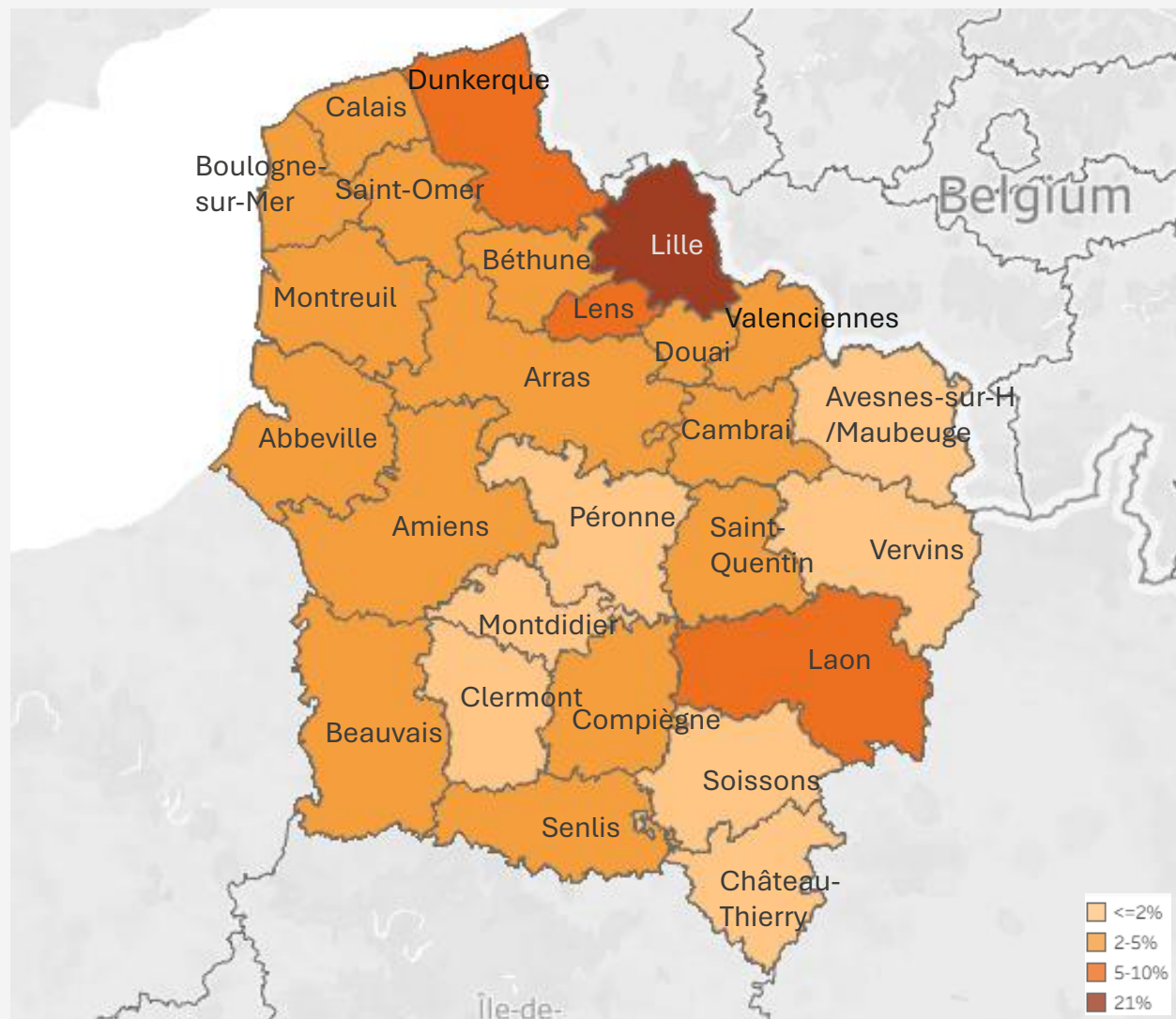
Secteur employeur en HDF : Top 5 des secteurs d'activité (Part emploi pour ce métier)



* Part des moins de 25 ans parmi les personnes exerçant le métier

**Part des plus de 50 ans parmi les personnes exerçant le métier

127 actions de formation* pour le métier d'Aide soignant (AS) en HDF dont 21% sont dispensées dans le Comité Local Pour l'Emploi (CLPE) de Lille



La région **Haut-de-France** compte **127 actions de formation certifiantes** pour devenir Aides soignants (AS).

Les départements qui concentrent le plus d'offres de formations sont le **Nord et le Pas de Calais** avec respectivement **42% et 23%** de l'offre globale de la région.

L'Aisne, l'Oise (13%) et la Somme (9%) proposent un niveau d'offre plus mesuré.

A un niveau plus local, le **CLPE de Lille** est celui qui propose le plus d'actions de formations (**21% de l'offre régionale**).

Dans une moindre mesure, les **CLPE de Dunkerque, de Lens ou encore de Laon (6%)** concentrent un niveau d'offre de formations significatif.

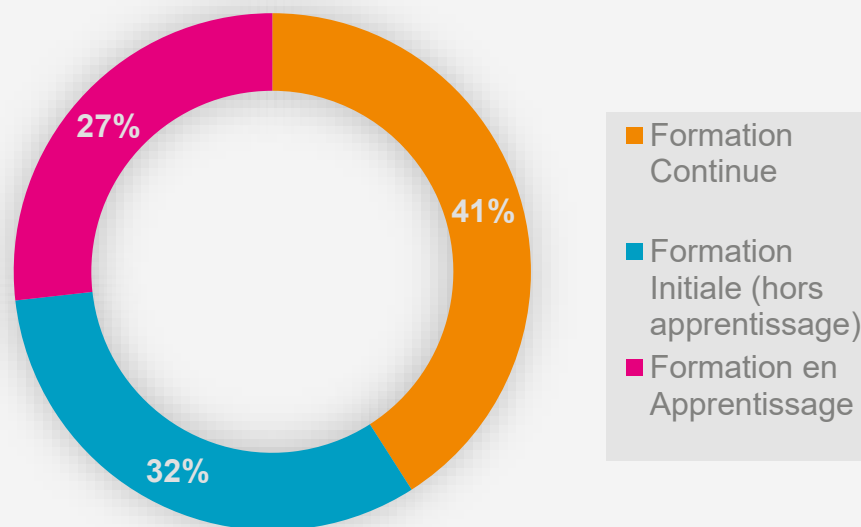
* Offre de formations certifiantes collectées par le C2RP du 01/10/2025 au 31/09/2026

Le type et le niveau de formation pour le diplôme Aide-soignant (AS)

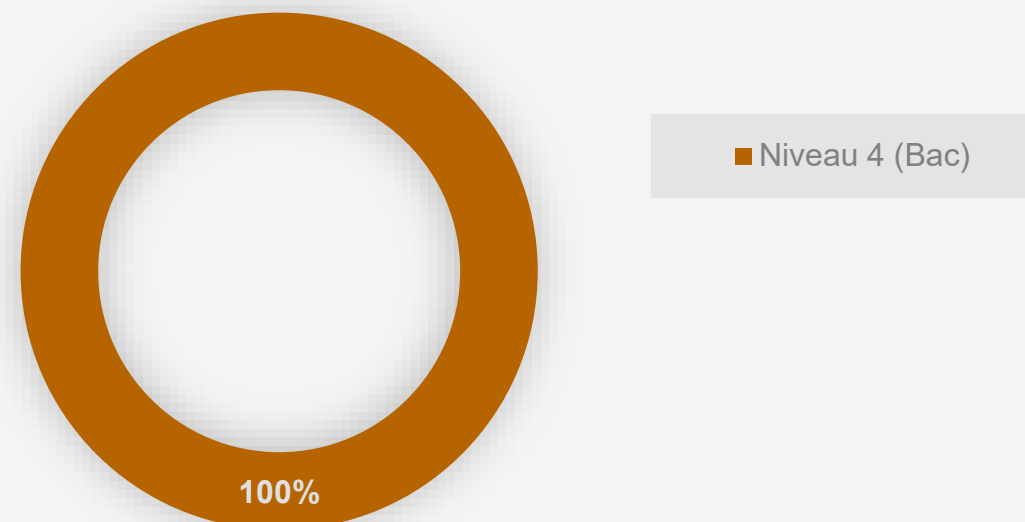


Parmi les 127 actions de formation certifiantes amenant au diplôme «AS» en Hauts-de-France :

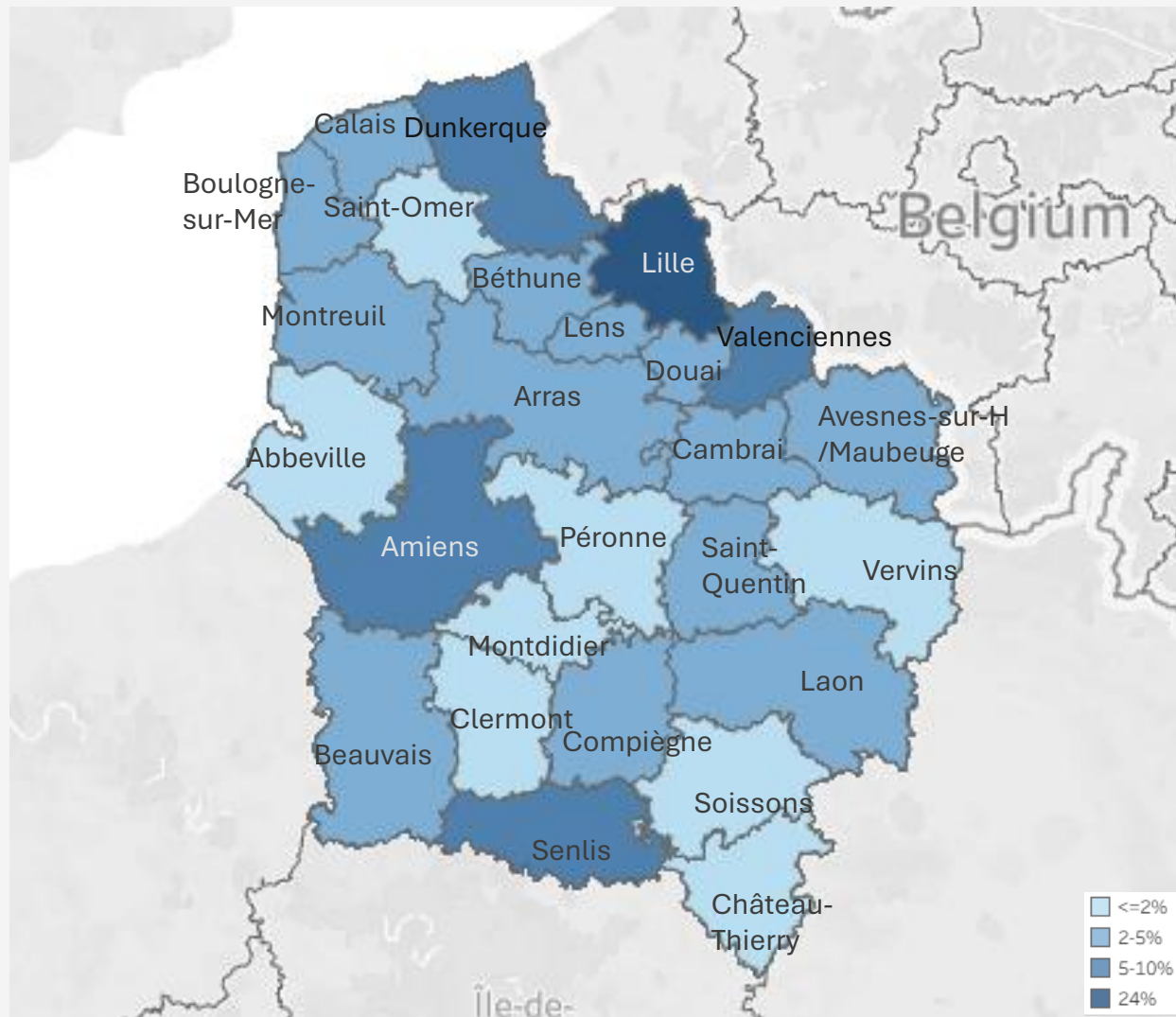
Le type de formation dominant est la formation continue (41%)



le niveau de formation est le niveau 4 (BAC)



Près de 30 700 professionnels exerçant le métier d'Educateur spécialisé (ES) en région HDF dont 24% dans le Comité Local Pour l'Emploi (CLPE) de Lille



La région **Haut-de-France** compte près de 30 700 professionnels exerçant le métier d'éducateur spécialisé (ES)*

Les départements qui concentrent le plus d'emplois sont le **Nord et le Pas de Calais avec respectivement 48% et 22% des emplois de la région.**

L'Oise (14%), la Somme (9%) et l'Aisne (7%) proposent un niveau d'emploi plus mesuré.

A un niveau plus local, le **CLPE de Lille** est celui qui concentre le plus d'emplois (**24% des emplois des HDF**).

Dans une moindre mesure, les **CLPE de Dunkerque (7%), d'Amiens, de Valenciennes et de Senlis (6%)** concentrent un niveau d'emploi significatif.

* Nombre de personnes en emploi au lieu de travail exerçant le métier de la catégorie socio professionnelle indiquée sur les HDF : source insee RP 2022

Focus sur le métier : Educateur spécialisé (ES)



Profil du métier en HDF :

30 700 emplois

39 ans Âge moyen



12% jeunes*



21% Seniors**

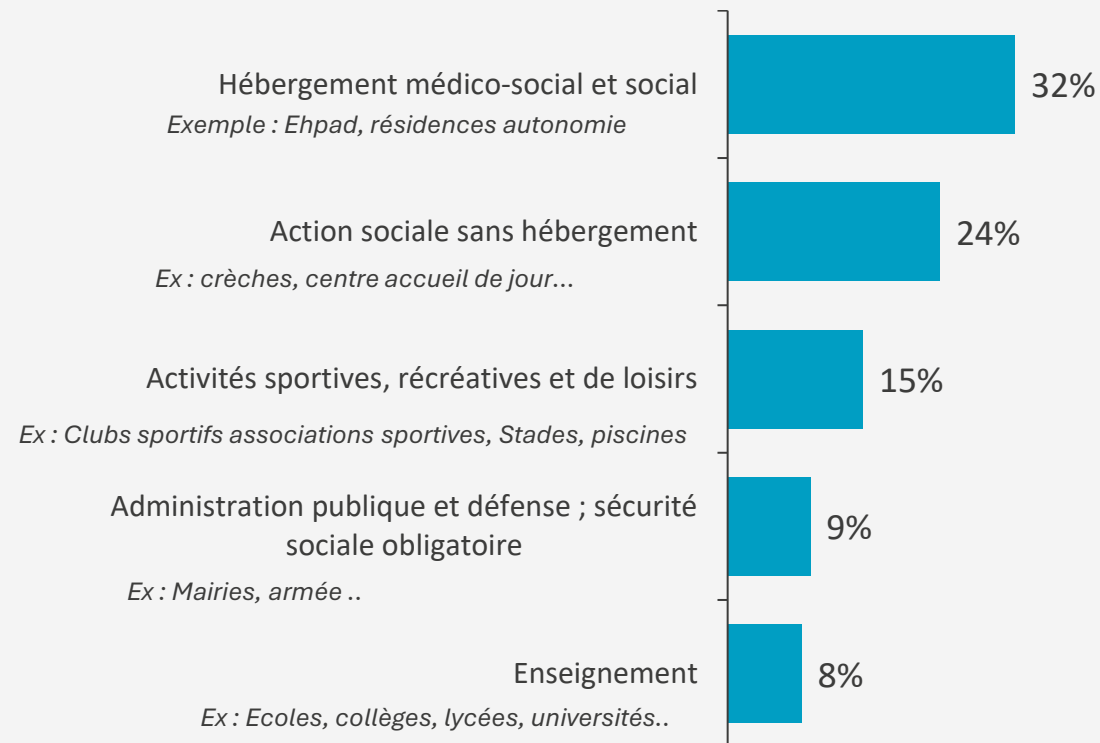


43% Hommes



57% Femmes

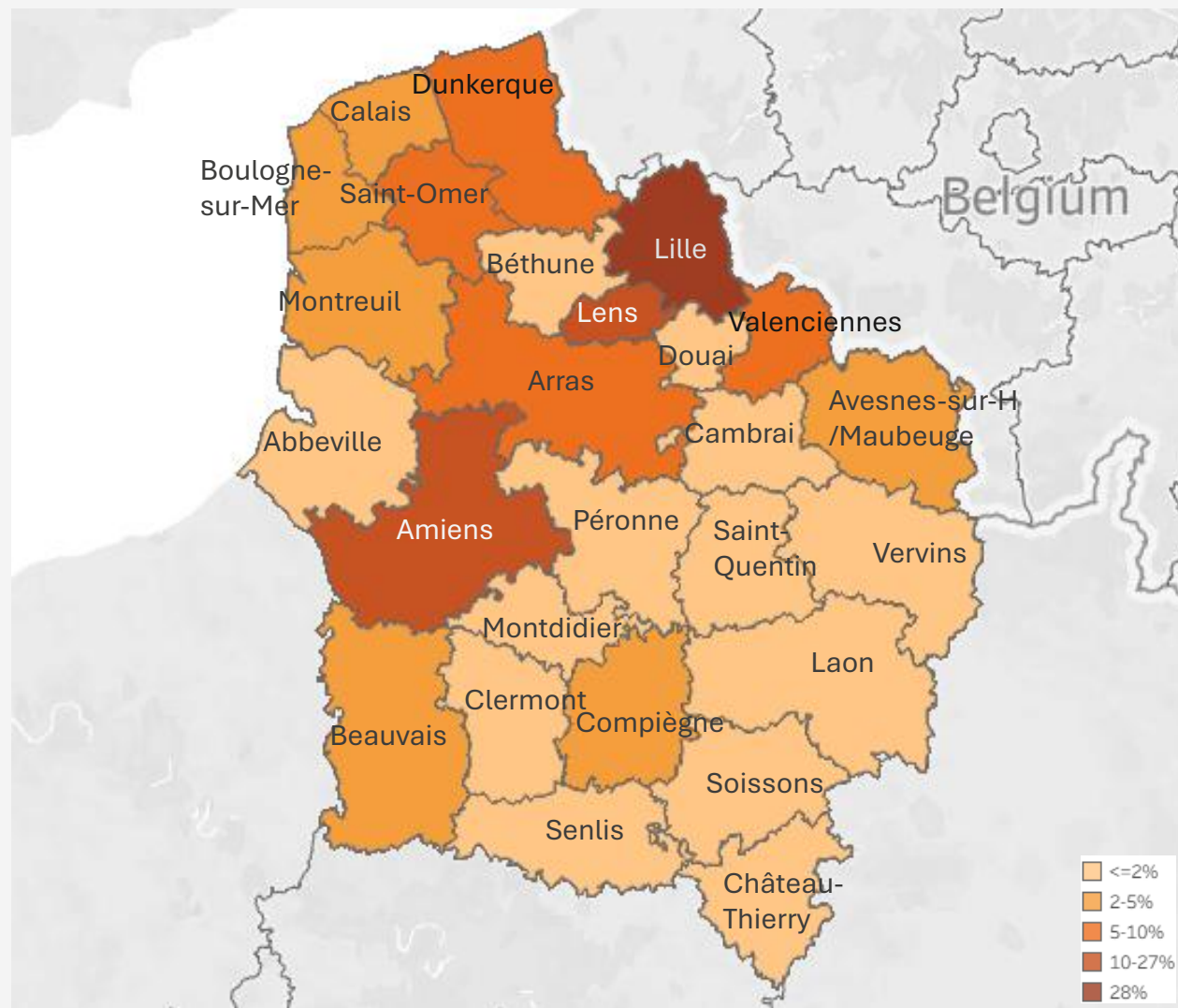
Secteur employeur en HDF : Top 5 des secteurs d'activité (Part emploi pour ce métier)



* Part des moins de 25 ans parmi les personnes exerçant le métier

**Part des plus de 50 ans parmi les personnes exerçant le métier

341 actions de formation* pour le métier d'éducateur spécialisé (ES) en HDF dont 28% sont dispensées dans le Comité Local Pour l'Emploi (CLPE) de Lille



La région **Haut-de-France** compte **341 actions de formation certifiantes** pour devenir éducateur spécialisé (ES).

Les départements qui concentrent le plus d'offres de formations sont le **Nord et le Pas de Calais** avec respectivement **44% et 32%** de l'offre globale de la région.

La Somme (11%), l'Oise (10%) et l'Aisne (3%) proposent un niveau d'offre plus mesuré.

A un niveau plus local, le **CLPE de Lille** est celui qui propose le plus d'actions de formations (**28% de l'offre régionale**).

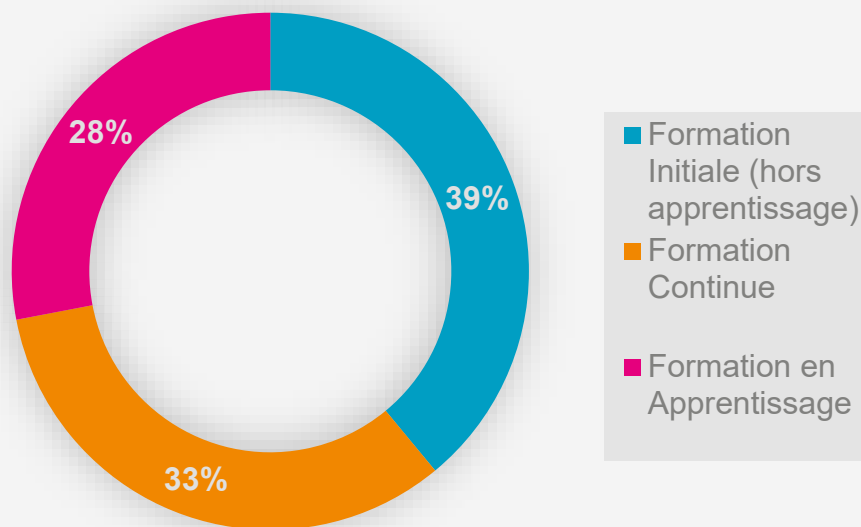
Dans une moindre mesure, les **CLPE d'Amiens (11%)**, ou encore **Lens (10%)** concentrent un niveau d'offre de formations significatif.

Le type et le niveau de formation pour le diplôme Educateur spécialisé (ES)

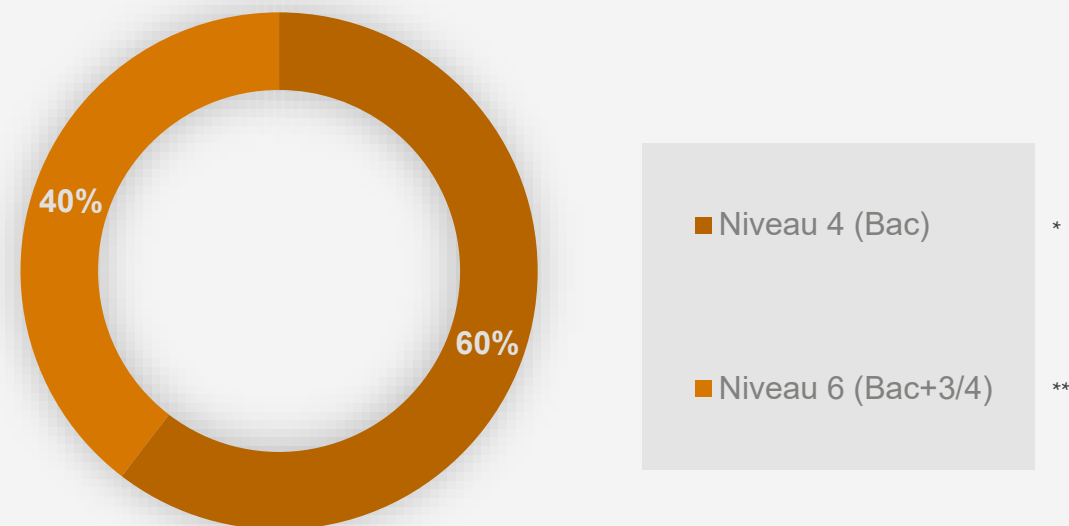


Parmi les 341 actions de formation certifiantes amenant au diplôme « ES » en Hauts-de-France :

Le type de formation est dominé par la formation Initiale (hors apprentissage) (39%) devant la formation Continue (33%).



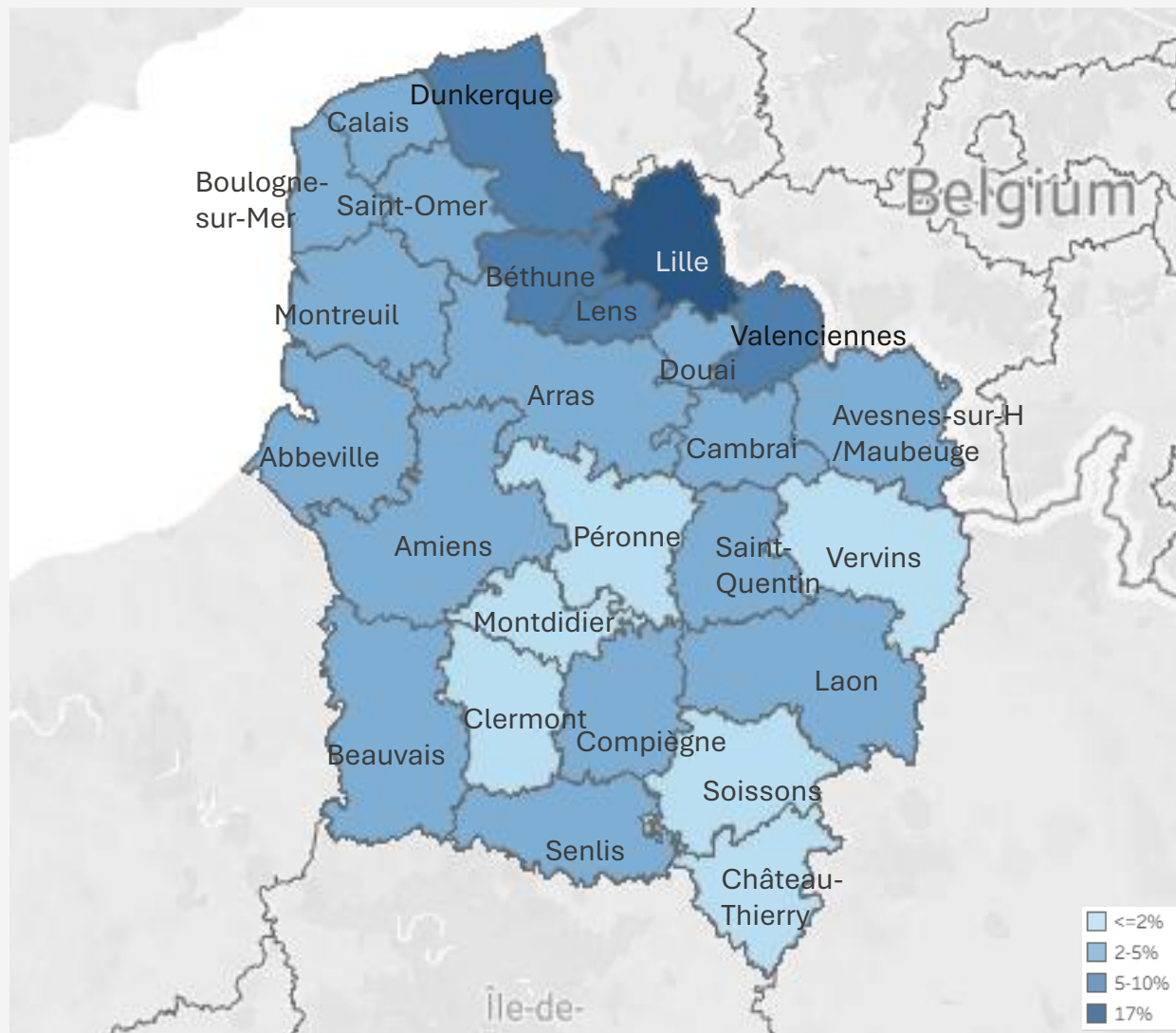
les niveaux de formation sont répartis entre le niveau 4 (BAC) : 60% et le niveau 6 (BAC+3/4) : 40%.



*Les diplômes de niveau 4 (Bac) font référence aux formations d'Educateur sportif.

**Les diplômes d' État d'éducateur spécialisé, d'éducateur technique spécialisé, d'éducateur de jeunes enfants sont de niveau 6 (Bac +3/4)

Près de 43 500 professionnels exerçant le métier d'accompagnant éducatif et social (AES) en région HDF dont 17% dans le Comité Local Pour l'Emploi (CLPE) de Lille



La région **Haut-de-France** compte près de 43 500 professionnels exerçant le métier d'accompagnant éducatif et social (AES)*

Les départements qui concentrent le plus d'emplois sont le **Nord et le Pas de Calais avec respectivement 41% et 32% des emplois de la région.**

L'Oise, la Somme et l'Aisne (9%) proposent un niveau d'emploi plus mesuré.

A un niveau plus local, le **CLPE de Lille** est celui qui concentre le plus d'emplois (**17% des emplois des HDF**).

Dans une moindre mesure, les **CLPE de Lens (8%), de Béthune (7%)** ou encore de **Dunkerque ou Valenciennes (6%)** concentrent un niveau d'emplois significatif.

* Nombre de personnes en emploi au lieu de travail exerçant le métier de la catégorie socio professionnelle indiquée sur les HDF : source insee RP 2022

Focus sur le métier : Accompagnant éducatif et social (AES)



Profil du métier en HDF :

43 500 emplois

44 ans Âge moyen



6% jeunes*



38% Seniors**

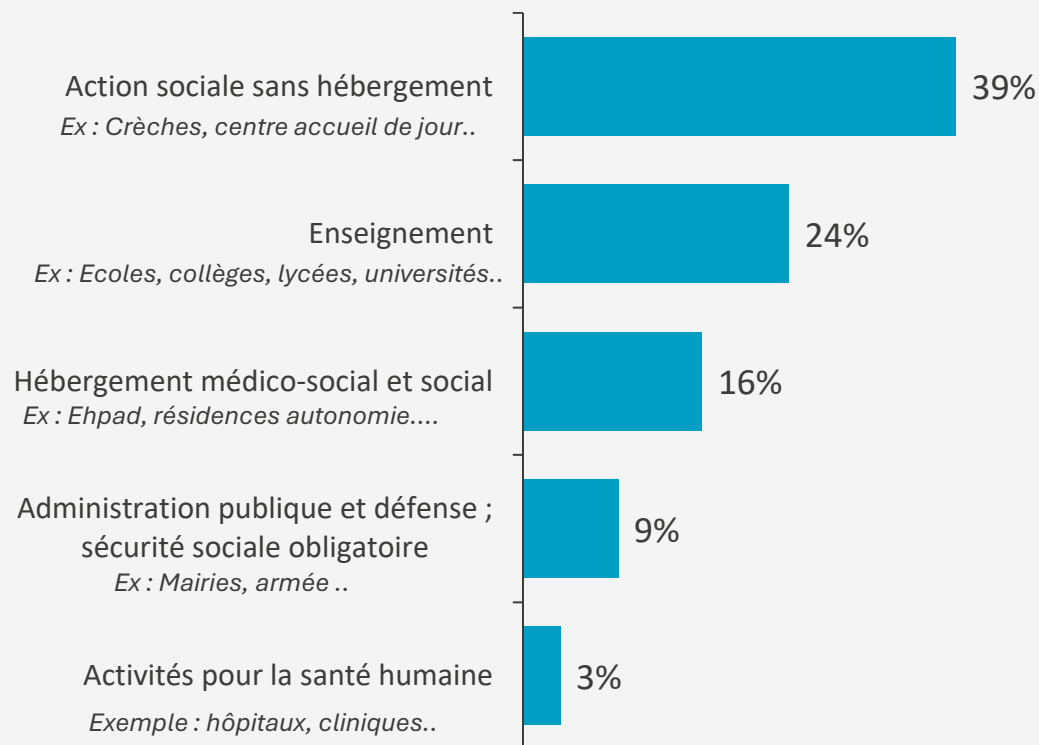


7% Hommes



93% Femmes

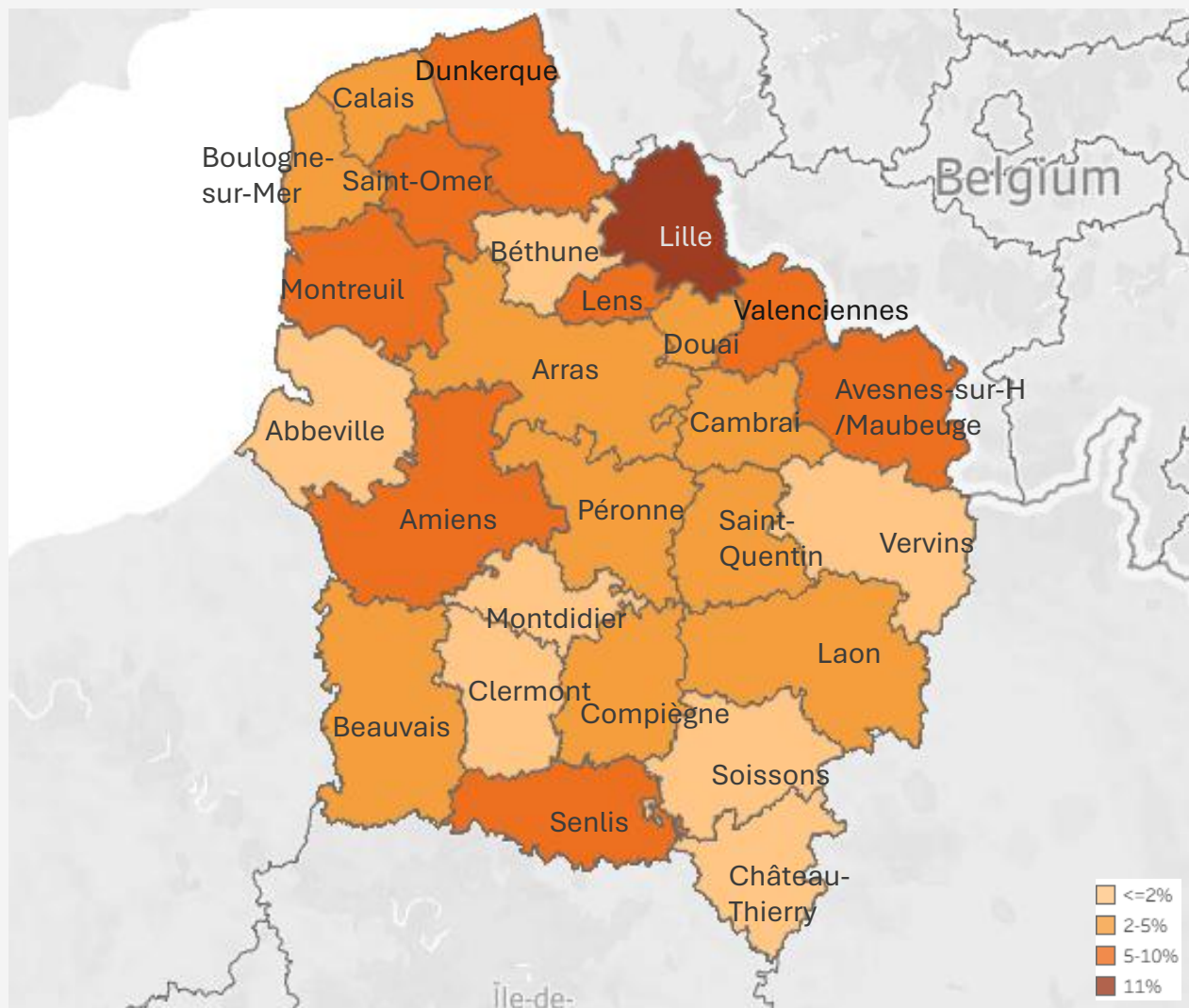
Secteur employeur en HDF : Top 5 des secteurs d'activité (Part emploi pour ce métier)



* Part des moins de 25 ans parmi les personnes exerçant le métier

**Part des plus de 50 ans parmi les personnes exerçant le métier

102 actions de formation* pour le métier d'accompagnant éducatif et social (AES) en HDF dont 11% sont dispensées dans le Comité Local Pour l'Emploi (CLPE) de Lille



La région **Haut-de-France** compte **102 actions de formation certifiantes** pour devenir accompagnant éducatif et social (AES).

Les départements qui concentrent le plus d'offres de formations sont le **Nord et le Pas de Calais** avec respectivement **38% et 29% de l'offre globale de la région**.

La Somme, l'Oise (12%) et l'Aisne (9%) proposent un niveau d'offre plus mesuré.

A un niveau plus local, le **CLPE de Lille** est celui qui propose le plus d'actions de formations (**11% de l'offre régionale**).

Dans une moindre mesure, les **CLPE Lens (9%)**, ou encore **Valenciennes (7%)** concentrent un niveau d'offre de formations significatif.

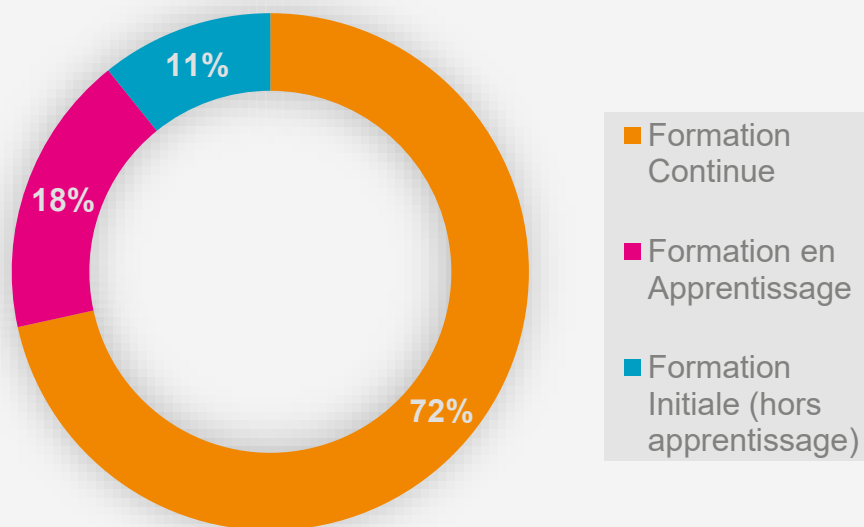
* Offre de formations certifiantes collectées par le C2RP du 01/10/2025 au 31/09/2026

Le type et le niveau de formation pour le diplôme Accompagnant éducatif et social (AES)

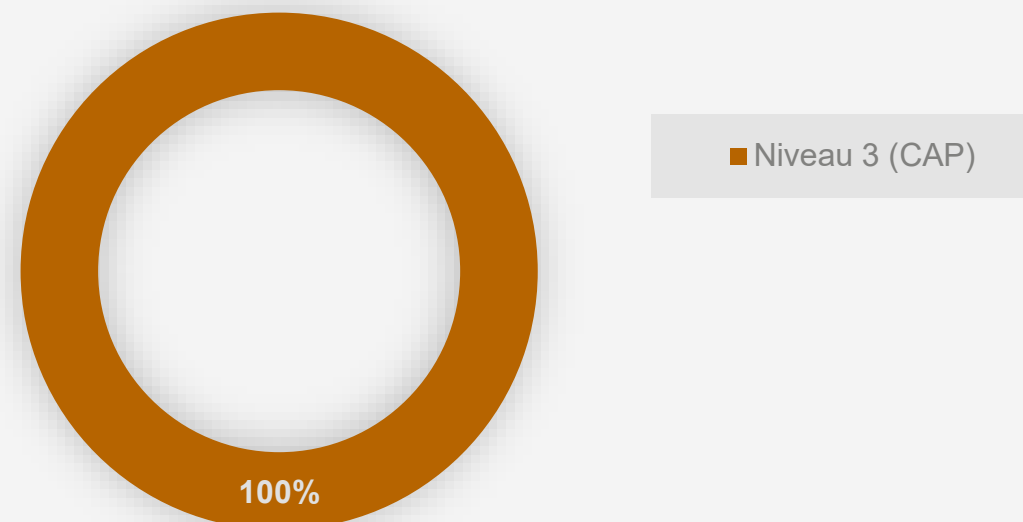


Parmi les 102 actions de formation certifiantes amenant au diplôme « AES » en Hauts-de-France :

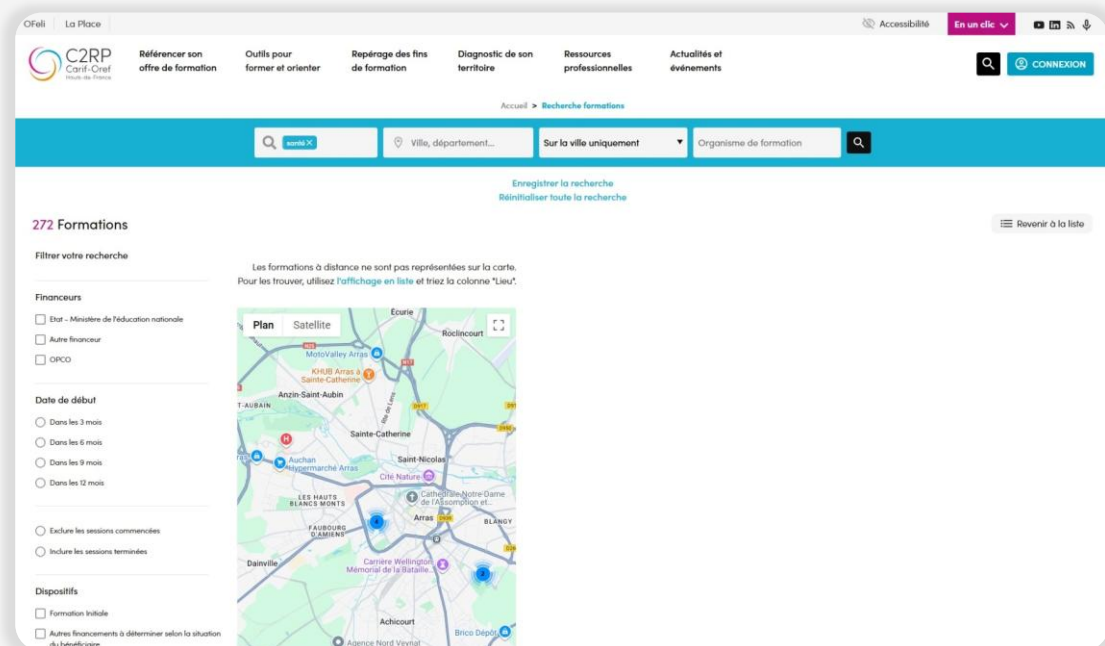
Le type de formation est dominé par la formation Continue (72%)



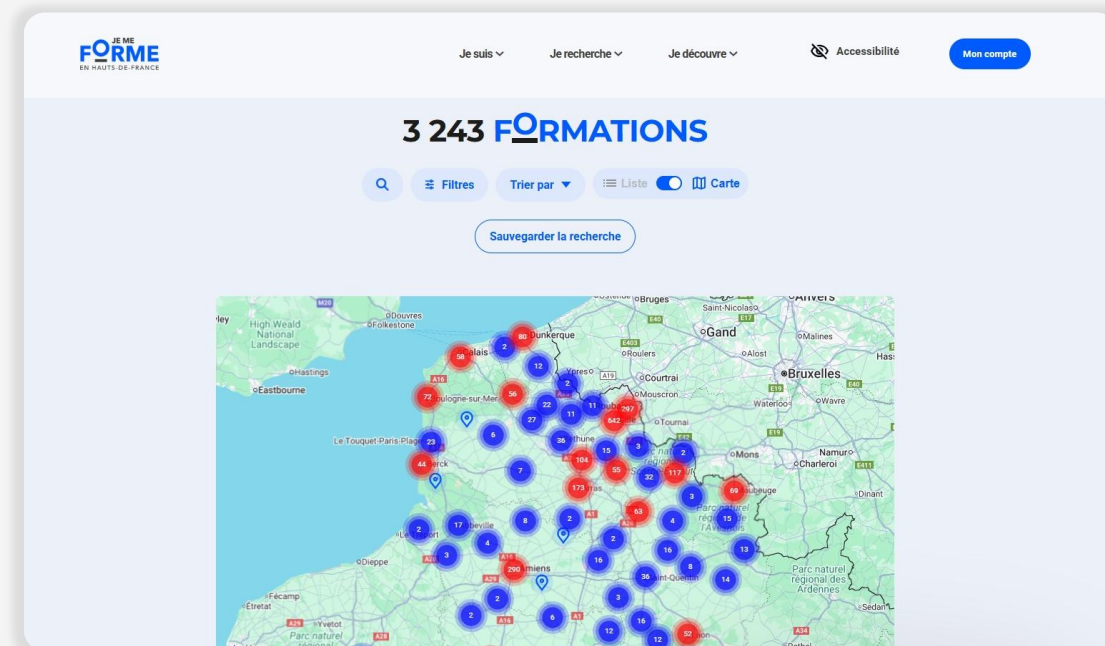
le niveau de formation est le niveau 3 (CAP)



Carte des formations



https://www.c2rp.fr/recherche/resultats?formation--intitule_formation%5B0%5D=sant%C3%A9&radius=&page=0&sortBy=formation.intitule_formation&sortByColumn=0&sortDirection=&map=show



<https://jemeforme-hdf.fr/formations?radius=5&domaine=43454--44054&submit=1puis>



Présentation des priorités du Schéma Régional des Formations Sanitaires et Sociales

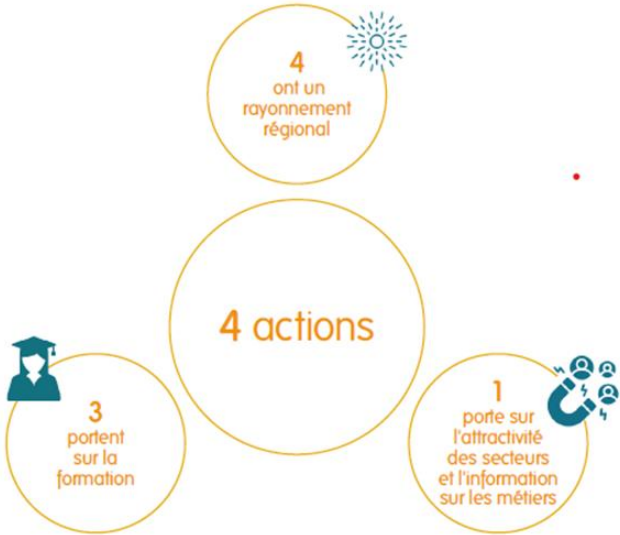
Avec l'initiale, l'apprentissage, les
demandeurs d'emploi et les reconversions

Le schéma régional des formations sanitaires et sociales Hauts-de-France

Pour rappel, le CPRDFOP vaut Schéma Régional des Formations Sanitaires et Sociales (SRFSS). Ce dernier s'articule avec les ambitions stratégiques du CPRDFOP et se décline en 4 engagements :

- Engagement 1 : Proposer une carte des formations répondant notamment aux besoins des territoires les plus en manque de personnels – les territoires ruraux et les zones blanches – et prenant en compte les besoins des publics apprenants.
- Engagement 2 : Renforcer la place et la participation de l'employeur dans le dispositif de certification, en formation et VAE.
- Engagement 3 : Développer sur tout le territoire régional une politique concertée de mise en œuvre des stages en formations sanitaires et sociales.
- Engagement 4 : Améliorer l'orientation spécifiquement vers les métiers des formations sanitaires et sociales en Hauts-de-France.

Chiffres-clés du bilan annuel



Météo des actions en cours et terminées



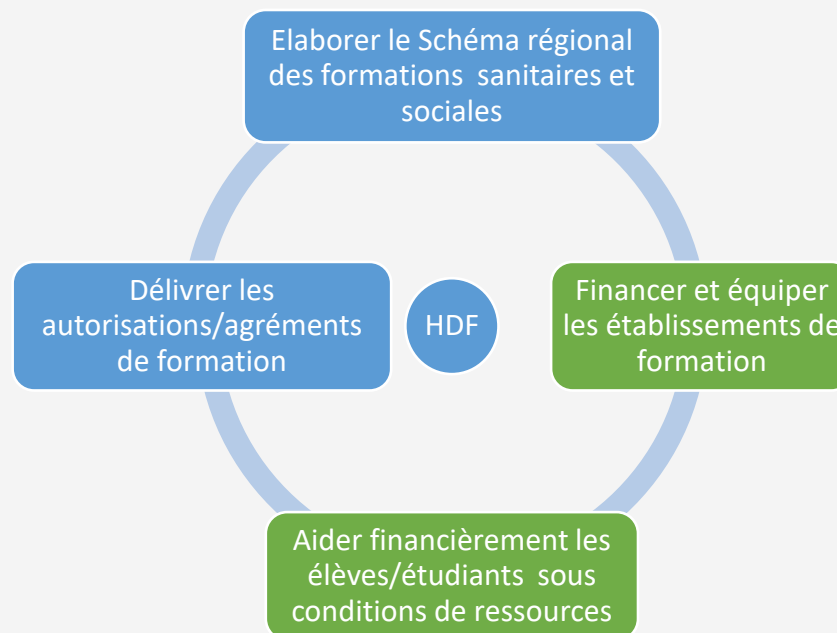
Schéma régional des formations sanitaires et sociales (SRFSS)

| Code action | Actions et priorités sectorielles | Avancement | |
|-------------|---|------------|--|
| AS1.1-3 | SRFSS : identifier de façon collective des leviers, des freins et des solutions pour développer la place des employeurs publics et privés dans les formations sanitaires et sociales | En cours | |
| AS1.2-8 | SRFSS : poursuivre l'accessibilité et le développement de l'apprentissage notamment pour les territoires où le manque de professionnels est important et/ou des besoins de formation sont nécessaires | En cours | |
| AS2.2-15 | SRFSS : repérer les pratiques visant à améliorer l'offre et la conduite du stage et en assurer la diffusion auprès de tous les acteurs (y compris encadrement et tuteur) | En cours | |
| AS3.5-29 | SRFSS : outiller les professionnels de l'Accueil, de l'Information et de l'Accompagnement (AIO) de tous les publics particulièrement aux métiers et formations sanitaires et sociales | En cours | |

Les formations sanitaires et sociales, une compétence régionale partenariale

La Région Hauts-de-France a en charge l'organisation et le financement des formations sanitaires et sociales sur son territoire.

Elle a la responsabilité de :



Données MAJ juillet 2025

4 compétences majeures

Vision simplifiée d'une réalité complexe

Emploi 10,5% de l'emploi régional

29 métiers préparés : 13 en formations sociales, 15 en formations paramédicales et 1 médicale / Sage-Femme. Toutes ces formations préparent à un diplôme d'Etat

Formation 23 694 élèves et étudiants (17 000 en sanitaire - 6 000 en social)
20 149 financés Région (15 000 en sanitaire - 5 000 en social)

Elaborer le Schéma régional
des formations sanitaires
et sociales

Délivrer les
autorisations de
formation



Financer et équiper
les établissements

Aider financièrement les
élèves/étudiants



70 Etablissements gestionnaires
48 pour formations sanitaires
22 pour formations sociales

Etablissements publics de santé
Associations : Instituts Croix rouge,
Institut catholique de Lille...
Lycées
Etablissements privés sous statut
associatif de formations en travail social



194 instituts ou écoles
342 sites de formation
212 agréments (social)
130 autorisations (sanitaire)

Formations de niveaux 3 à 8



10201 élèves et étudiants aidés
par la Région (BESS)

Sources

Région
C2RP/données nationales
OR2S

Les publics éligibles à la prise en charge par la Région

- Les jeunes en poursuite d'études
- Les demandeurs d'emploi
- Les salariés en emplois précaires (CDD, Intérim, CDI de moins de 87h/mois...)

Les salariés et apprentis ne relèvent pas du financement régional

Les formations sanitaires concernées

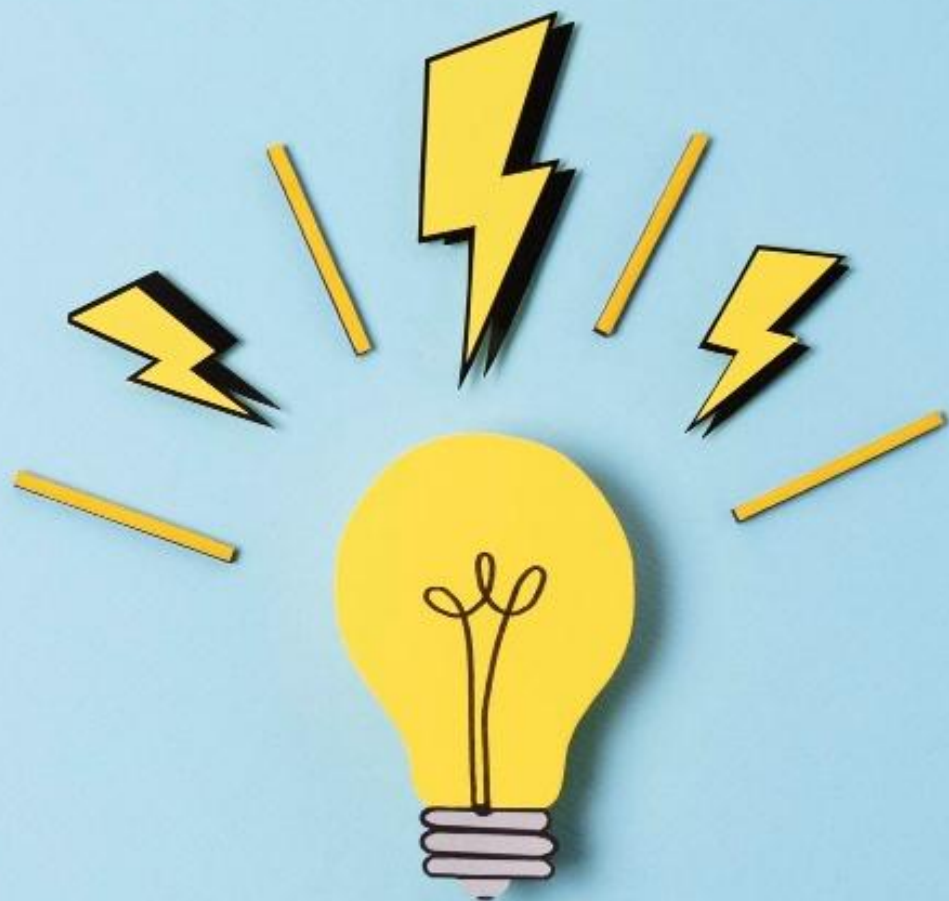
| Formations financées par la Région | Niveau de diplôme |
|---|-------------------|
| Ambulancier | 3 |
| Aide-soignant | 4 |
| Auxiliaire de puériculture | 4 |
| Technicien de laboratoire médical | 5 |
| Préparateur en pharmacie hospitalière | 5 |
| Psychomotricien | 5 |
| Ergothérapeute | 6 |
| Infirmier | 6 |
| Manipulateur d'électroradiologie médicale | 6 |
| Puéricultrice | 6 |
| Infirmier de bloc opératoire IBODE | 7 |
| Masseur-kinésithérapeute | 7 |
| Sage-femme | 7 |

| Formations <u>non</u> financées par la Région | Niveau de diplôme |
|---|-------------------|
| Cadre de santé | 6 |
| Orthoptiste | 6 |
| Audioprothésiste | 6 |
| Pédicure-Podologue | 6 |
| Orthophoniste | 7 |
| Infirmier anesthésiste | 7 |

Les formations sociales concernées

| Formations financées par la Région | Niveau de diplôme |
|---|-------------------|
| Accompagnant éducatif et social | 3 |
| Moniteur éducateur | 4 |
| Technicien de l'intervention sociale et familiale | 4 |
| Assistant de service social | 6 |
| Conseiller en économie sociale et familiale | 6 |
| Éducateur de jeunes enfants | 6 |
| Éducateur spécialisé | 6 |
| Éducateur technique spécialisé | 6 |

| Formations <u>non</u> financées par la Région | Niveau de diplôme |
|--|-------------------|
| Assistant familial | 3 |
| Fonctions d'encadrement et de responsable d'unité d'intervention sociale (CAFERUIS) | 6 |
| Médiateur familial | 6 |
| Ingénierie sociale | 7 |
| Fonctions de directeur d'établissement ou de service d'intervention sociale (CAFDES) | 7 |



**Des outils pour accompagner
vers des emplois dans les
territoires**



Favoriser une meilleure connaissance des métiers, des parcours de formation et du monde professionnel,



Les collégiens, lycéens, étudiants, apprentis et les jeunes **sans solution et en situation de décrochage**,



La Région met en place un réseau d'ambassadeurs issus du monde professionnel et étudiant en capacité d'intervenir en classe, en entreprise ou lors d'événements pour informer les jeunes.



www.prochorientation.fr



prochorientation@hautsdefrance.fr

Proch'Orientation

Mission Proch'Orientation
Conventions de stage de découverte des métiers

Dispositif non propre aux métiers de la santé/social



Permettre la réalisation de stage



Les collégiens, lycéens, étudiants ou apprentis de la région



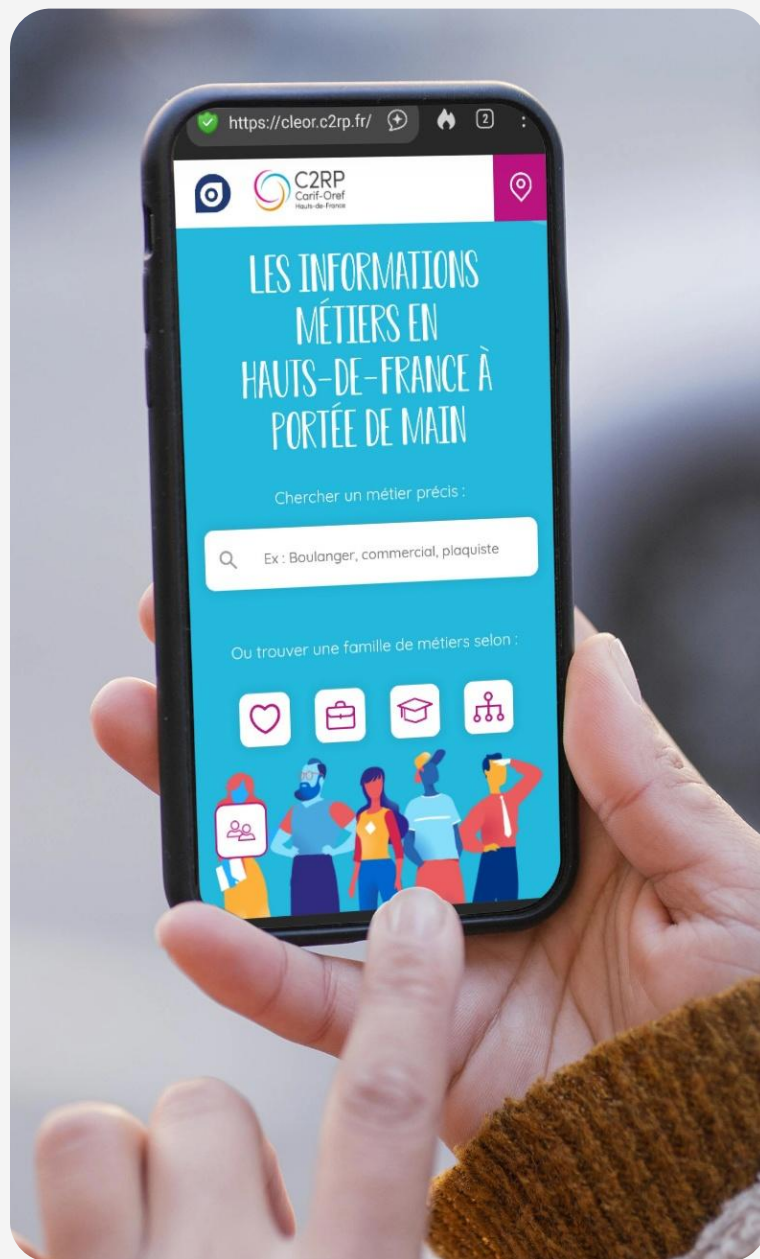
La Région met en place des conventions de stage aux demandeurs pendant les périodes de vacances scolaires.



[Lien vers le guide des aides](#)



prochorientation@hautsdefrance.fr



« Cléor », la plateforme d'informations sur les métiers

Accompagner vos bénéficiaires dans l'élaboration de leur projet professionnel

A partir d'un choix de métier, d'un secteur d'activité ou selon un profil, de disposer d'informations actualisées:

- > sur les métiers qui s'exercent sur une ville ou un territoire élargi, leur tendance d'évolution,
- > sur les recrutements en cours,
- > sur l'information économique locale sur votre sélection (salaire, types de contrat...),
- > ainsi que sur les évolutions possibles entre métiers avec ou sans formation.

<https://cleor.c2rp.fr/>

« Je Me Forme en Hauts-de-France », la plateforme grand public

Vise les publics :

- En recherche d'emploi
- En recherche d'apprentissage ou d'alternance
- En activité professionnelle

Je me forme en Hauts-de-France centralise l'offre de formation professionnelle en région.

<https://jemeforme-hdf.fr/>



« Je Me Forme en Hauts-de-France » : Votre avenir, votre choix, votre réussite



Trouver la bonne formation ou la bonne alternance en région
Obtenez des informations sur les organismes de formation



Consulter les aides disponibles pour faciliter votre accès à la formation



Avancer avec les bons repères : vous n'êtes pas seuls pour faire vos choix, des professionnels vous accompagnent



Cibler les secteurs qui recrutent et les formations directement connectées aux besoins du marché régional



L'alternance

QUEL CONTRAT CHOISIR ?

**LE CONTRAT
D'APPRENTISSAGE**

OU

**LE CONTRAT DE
PROFESSIONNALISATION**

LE CONTRAT
D'APPRENTISSAGE

LE CONTRAT DE
PROFESSIONNALISATION

| FINALITÉS | PUBLICS | PUBLICS SPECIFIQUES | DURÉE | RÉMUNÉRATION |
|--|---|--|---|--|
| Titre ou diplôme inscrit au RNCP¹ | Jeunes de 16 à 29 ans | <ul style="list-style-type: none">15 ans révolus si fin 1^{er} cycle secondaireTH (RQTH)Création entrepriseSportifs de Ht. Niveau | De 6 mois à 3 ans | Un pourcentage du SMIC ou du minimum conventionnel en fonction de l'âge, du niveau de diplôme du candidat et de l'année de formation |
| Titre ou diplôme inscrit au RNCP CQP² ou CQPI³ Qualification reconnue dans les classifications d'une convention collective | Jeunes de 16 à 25 ans Demandeurs d'emploi de 26 ans et + | <ul style="list-style-type: none">Bénéf. RSA, ASS ou AAHJeunes étrangers (carte séjour ou étudiant) | De 6 mois à 2 ans Peut aller jusqu'à 36 mois pour le public nouvelle chance | 100% du SMIC ou un pourcentage du minimum conventionnel si l'alternant a plus de 26 ans |



— Des outils de découverte

Testez la PMSMP (Période de mise en situation en milieu professionnel) avec France Travail

Le conseiller (PE, ML...) prescrit une convention avec l'entreprise.

Pensez aussi à la mission de service civique

Vous avez également **les JPO (Journées Portes Ouvertes), salons, forums...**

AXESS à l'emploi, la plateforme des métiers du soin et de l'accompagnement : trouvez le soutien dont vous avez besoin pour réussir avec des conseils de professionnels, du mentorat ou un accompagnement personnalisé

<https://prendresoin.francetravail.fr/je-me-fais-accompagner>

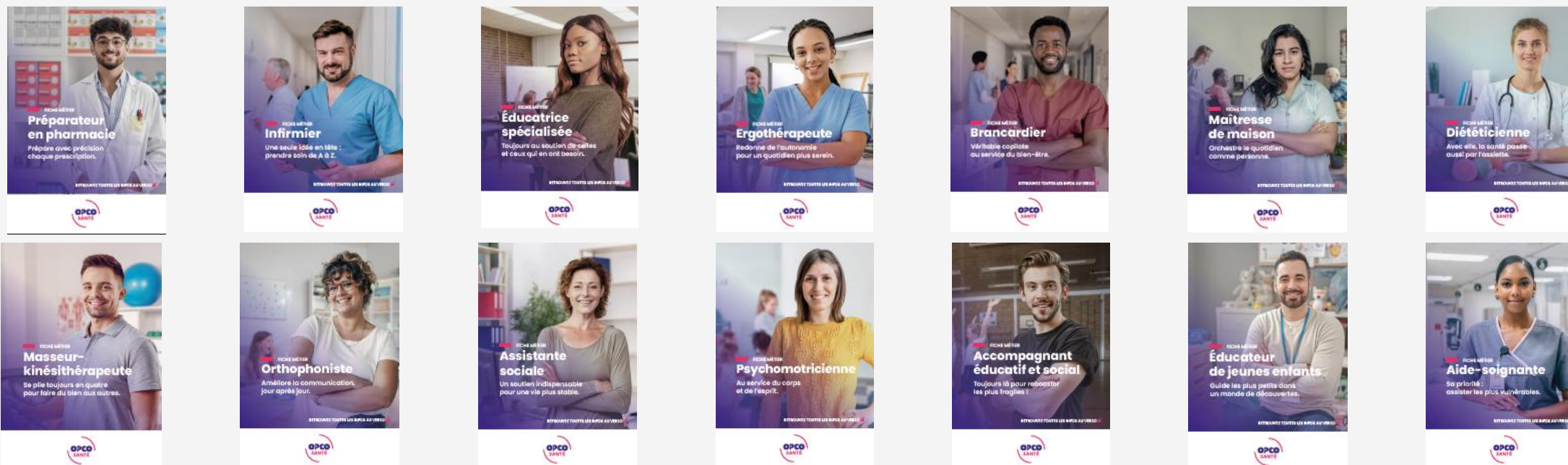
Des sources d'information

— Le site « diplômé de la vie »

- Des informations sur le secteur : nombre d'emplois, nombre de structures et leur typologie
- Des informations sur les métiers : des fiches métiers, des informations sur les formations, des témoignages
- Un moteur de recherche des formations et des offres en alternance
- Une liste de jobboards sectoriels

<https://diplomesdelavie.fr/pourquoi-rejoindre-le-secteur-prive-de-la-sante/faites-carriere-dans-un-secteur-aux-valeurs-fortes>

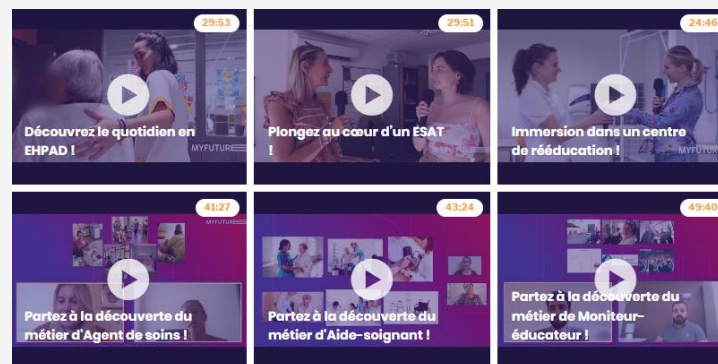
— 14 fiches métiers



Pour aller plus loin



3 webinaires en replay sur certains métiers
du soin,
du social,
de la rééducation et l'adaptation



Immersion dans le quotidien des professionnels
de santé

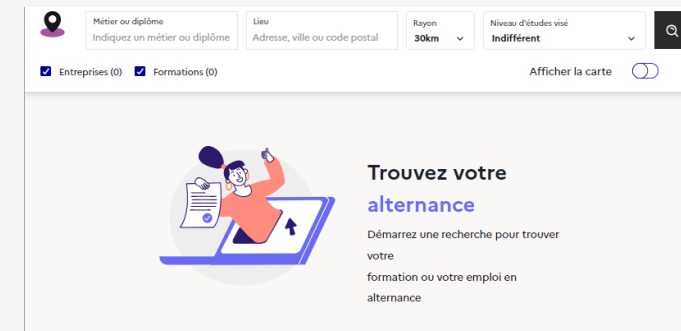


Zoom sur 8 métiers porteurs dans le secteur

Le tout est ici:
www.opco-sante.fr/alternance-grandpublic



Le Guide ultime pour réussir tes premiers
pas en alternance



Rechercher ma formation et mon employeur
sur la bonne alternance



**Vous souhaitez poser
d'autres questions ?**

Votre avis compte pour nous !

A la suite de ce webinaire,
vous recevrez par e-mail un lien vers notre questionnaire d'évaluation.



Nous vous remercions d'avoir participé à notre webinaire.

En répondant à cette évaluation, vous nous permettez de mieux vous satisfaire.

Merci pour votre participation

— **Restons en contact**

www.c2rp.fr

03 20 90 73 00

