

- ▶ Taux de scolarisation
  
- ▶ Formation initiale
  - Répartition des voies de formation
  - Orientation et poursuite d'études
  - Décrocheurs, non-diplômés et illettrisme
  - Insertion professionnelle
  
- ▶ Formation continue
  - Des demandeurs d'emploi
  - Des salariés

# Les 16-25 ans moins scolarisés qu'en France

Source : Insee, RP, exploitation principale

- En 2013, sur 767 961 jeunes de 16 à 25 ans, 53 % sont scolarisés (56,8% en France métropolitaine)

## Taux de scolarisation

	Région	France
A 2 ans	29,3%	16,5%
A 16 ans	95,1%	96,5%
16-25 ans	53%	56,8%

La région se distingue à l'inverse par un taux de scolarisation supérieur chez les enfants de 2 ans : 29,3% contre 16,5% en moyenne nationale

Zones d'emploi où le taux de scolarisation est supérieur à la moyenne :  
Lille - Amiens - Roubaix-Tourcoing

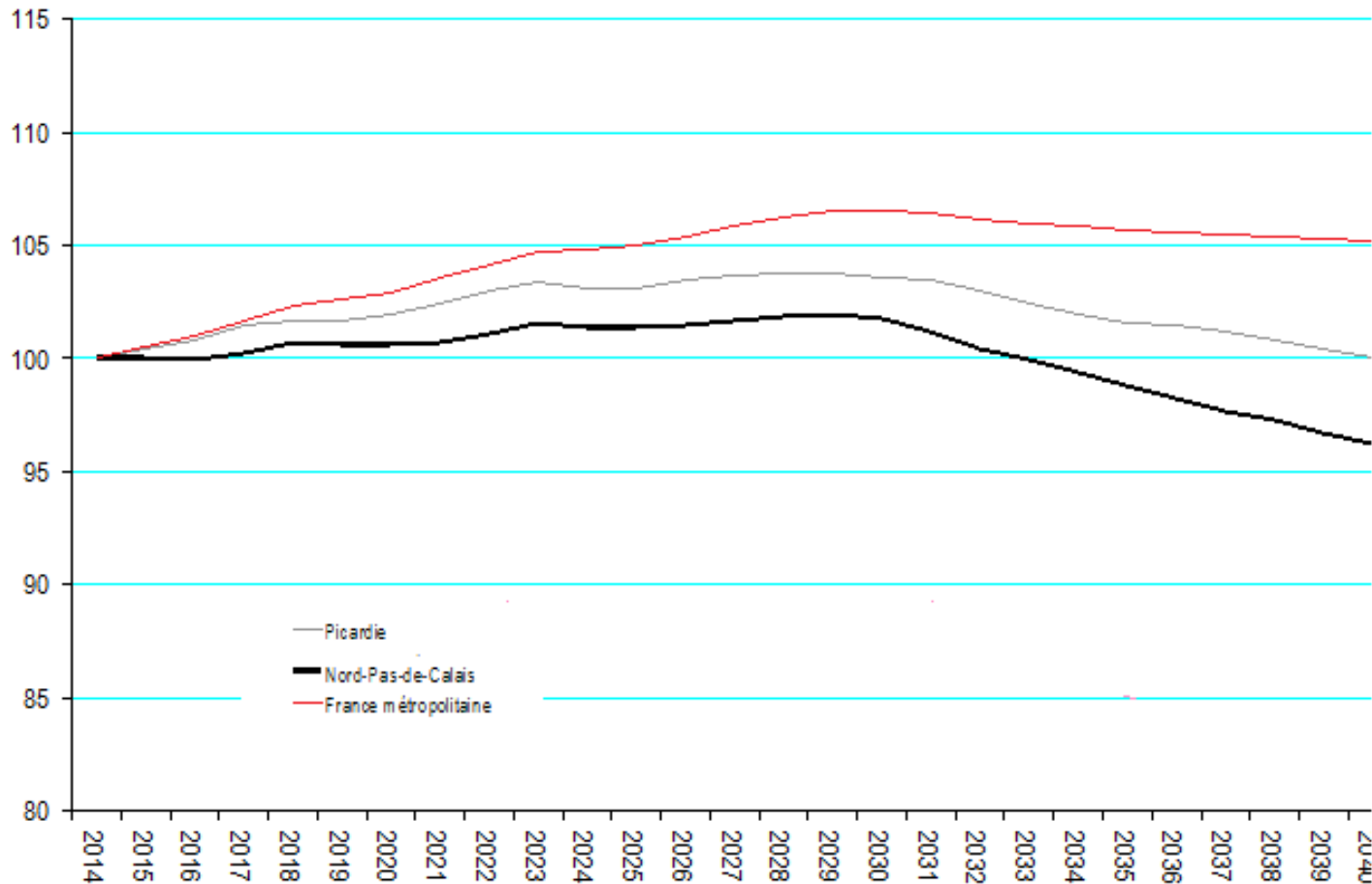
Zones d'emploi où le taux de scolarisation est inférieur à la moyenne :  
Thiérache - Vallée de la Bresle-Vimeu - Péronne - Tergnier - Laon -  
Lens-Hénin - Abbeville

## En 2015 – 2016 :

- ▶ 665 315 élèves du 1<sup>er</sup> degré (*maternelles et primaires*)
- ▶ 534 340 élèves du 2<sup>nd</sup> degré (*collèges et lycées hors agriculture*)
  
- ▶ 5 355 établissements du 1<sup>er</sup> degré
- ▶ 1 030 établissements du 2<sup>nd</sup> degré

# Une augmentation des 14 à 22 ans jusqu'en 2030 puis diminution à l'horizon 2040

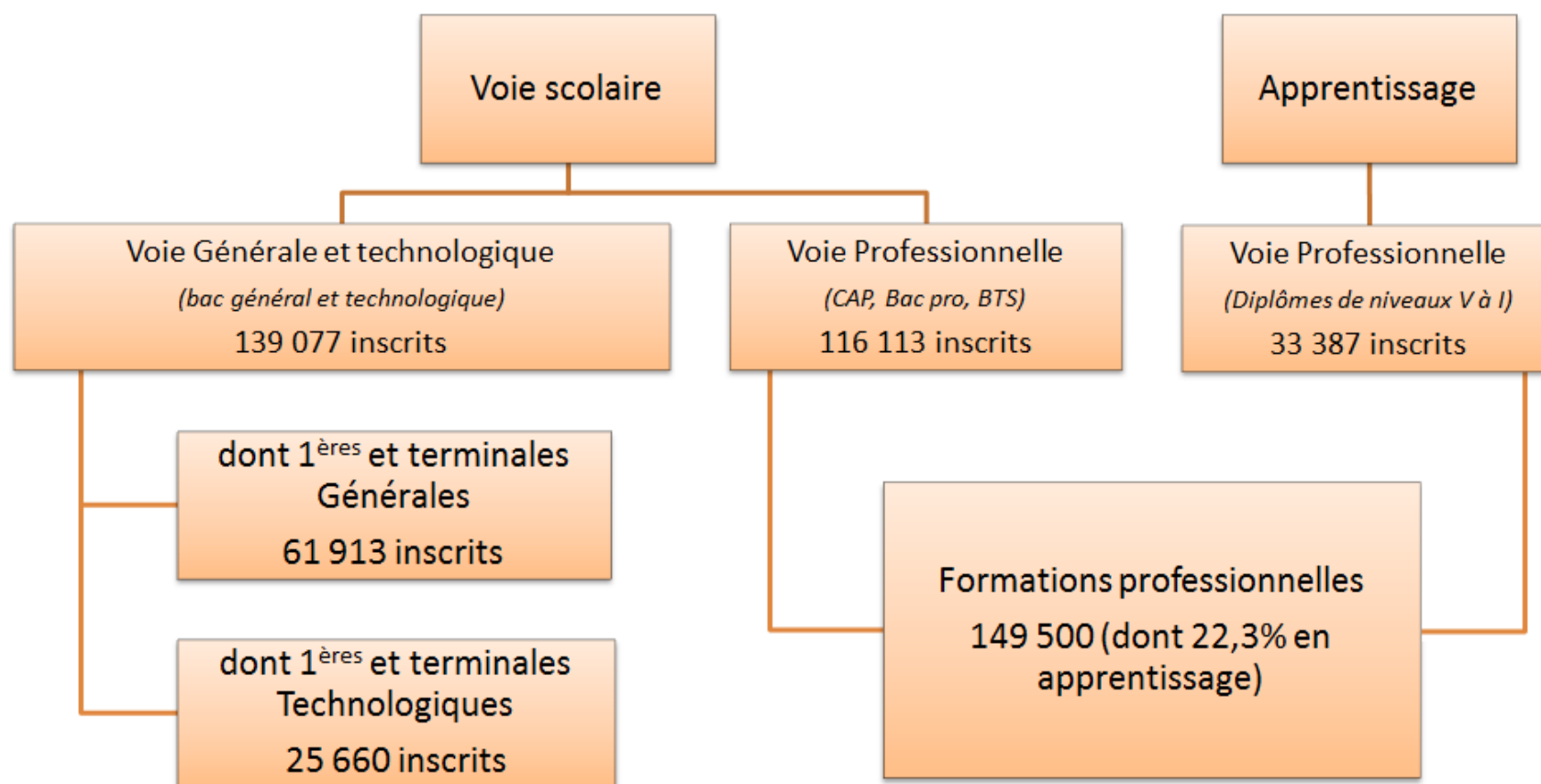
Source: Insee, Omphale scénario tendanciel



# Répartition des voies de formation

Source: Rectorat et Région

Effectifs d'élèves et d'apprentis de l'enseignement public et privé sous contrat en 2015 – 2016  
 (y compris enseignement agricole)



# Une forte proportion de premières et terminales professionnelles

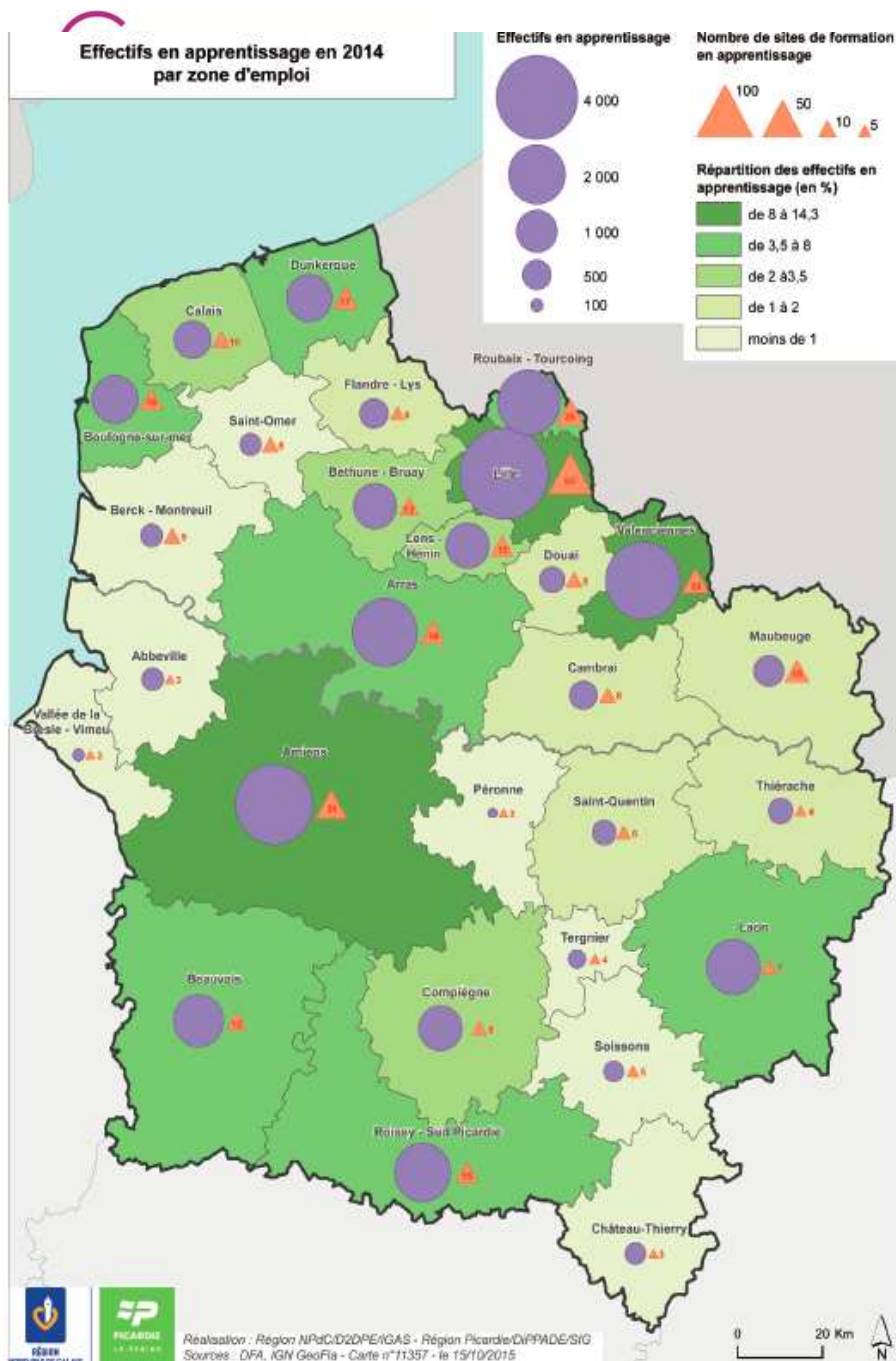
Source: Rectorat

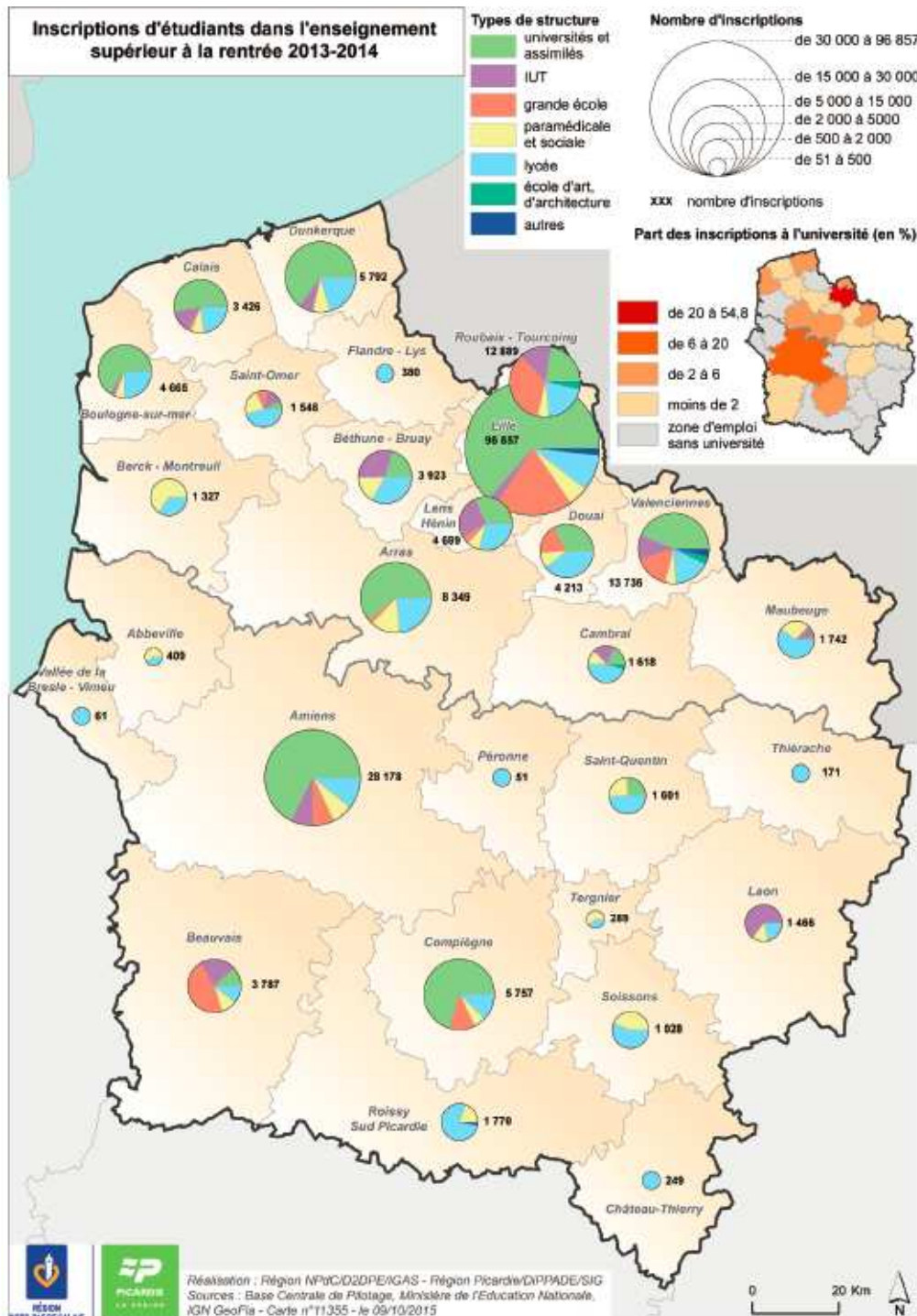
- 🌀 Une part d'élèves en première et terminale de bac professionnel supérieure de 5 points au national
  - ▶ 39,4% des élèves sont en Bac général
    - 44,6% au niveau national
  - ▶ 17% des élèves sont en Bac technologique, soit une part équivalente au national
  - ▶ 43,5% des élèves sont en Bac pro, soit 5,4 points de plus qu'au national.
    - Cette proportion passe à 45% si l'on tient compte des bacheliers professionnels de l'apprentissage

# Près de 33 400 apprentis

Sources : DEPP ; Repères et références statistiques sur les enseignements, la formation et la recherche 2016  
Atlas de la nouvelle région Tome 6 Emploi, formation p.25

- ⦿ Près de 33 400 apprentis
  - ▶ Soit 8% des apprentis de France métropolitaine
- ⦿ 362 sites de formation en apprentissage
- ⦿ 22,3% d'apprentis en second cycle professionnel :
  - ▶ Niveau V : 39%
    - 40% en France métropolitaine
  - ▶ Niveau IV : 26%
    - 26% en France métropolitaine
  - ▶ Niveau III et plus : 35%
    - 34% en France métropolitaine
- ⦿ La moitié des sites de formation en apprentissage et des apprentis se situent sur 5 zones :
  - ▶ Lille, Amiens, Valenciennes, Arras, Roubaix-Tourcoing





# 9% des inscrits ens. Sup. de France

Source : Atlas de la nouvelle région Tome 6 Emploi, formation p.27

- 76,7% des bacheliers poursuivent des études vers l'enseignement supérieur (77% en France)
  - 28,4% des bacheliers professionnels poursuivent vers un BTS (27,8% en France)
- 219 450 étudiants
  - 60% à l'université
  - 12% en Section de Technicien supérieur
  - 12% en écoles d'ingénieur ou de commerce
  - 3% en Classes Préparatoires aux Grands Ecoles
- 9 universités, 20 écoles d'ingénieurs, 4 écoles de commerce, 5 écoles spécialisées et 2 Centres Hospitaliers Universitaires
- Concentration de l'enseignement supérieur sur 5 zones :
  - Lille
  - Amiens
  - Valenciennes
  - Roubaix-Tourcoing
  - Arras



# Taux de passage vers la seconde Générale et Technologique

Source : Rectorat SAR – Dialogue de région académique Nord – Pas-de-Calais - Picardie

	2013	2014	2015
Région	58,2	59,6	60,9
National	62,2	63	64,4

Source: APAE - Champ public & privé

Près de 61% de l'ensemble des élèves de 3<sup>ème</sup> (hors SEGPA) sont passés en 2<sup>nde</sup> générale et technologique à la rentrée 2015.

Comparé au niveau national, la région affiche en 2015, un retard de 3,5 points. Ce retard est en légère baisse depuis 2013.

# Taux de passage vers la voie professionnelle

Source : Rectorat - PASEPA

	2014	2015
Région	29,5%	28,9%
National	24,0%	23,8%

Source: APAE - Champ public & privé

Près de 29% de l'ensemble des élèves de 3<sup>ème</sup> (hors SEGPA) sont passés en 2<sup>nde</sup> professionnelle à la rentrée 2015.

Historiquement grande région industrielle, la voie professionnelle est plus développée en région qu'en France.

Comparée au niveau national, la part de jeune s'orientant vers la voie professionnelle est plus élevée (+5,1 points) même si elle a diminué (-0,6 point) entre 2014 et 2015.

# Orientation vers l'apprentissage

Source : Rectorat - PASEPA

	2014	2015
Région	0,9%	0,8%
National	2,1%	2,0%

Source: APAE - Champ public & privé

0,8% de l'ensemble des élèves de 3<sup>ème</sup> (hors SEGPA) se sont orientés vers l'apprentissage à la rentrée 2015.

Comparé au niveau national, cette part est plus faible (-1,2 points) mais rappelons qu'elle reste conditionnée à la signature d'un contrat d'apprentissage.

# Taux de poursuite d'études des bacheliers professionnels en BTS

Source : Rectorat SAR – Dialogue de région académique Nord – Pas-de-Calais - Picardie

	2012	2013	2014	2015
Région	27,3	28,8	25,2	28,4
National	25,0	29,4	26,2	27,8

Source : Mélusine

En 2014, le taux de poursuite d'études des bacheliers diminue par rapport à 2013 (-3,6 points) et est inférieur au taux national (-1 point).

# Taux de poursuite d'études des bacheliers dans le supérieur

Source : Rectorat SAR – Dialogue de région académique Nord – Pas-de-Calais - Picardie

	2012	2013	2014	2015
Région (*)	72,5	75,6	72,6	76,7
National	70,8	74,0	71,7	77

Source : Mélusine - Champ : public & privé - (\*) estimation Pasepa

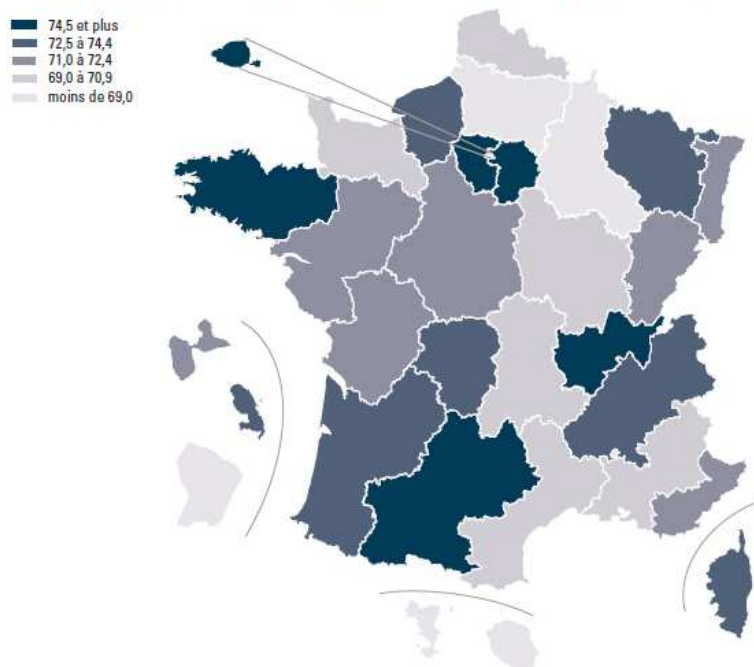
En 2014, le taux de poursuite d'études des bacheliers est supérieur au taux national (0,9 points).

Le taux régional tend à la stagnation alors que le taux national est en hausse entre 2012 et 2014.

# Espérance pour un élève de 6<sup>ème</sup> d'obtenir le bac

Source : Rectorat SAR – Dialogue de région académique Nord – Pas-de-Calais – Picardie  
 RERS 2016

Espérance d'obtenir le baccalauréat pour un élève de sixième en 2014, en %.



	2013	2014
Bac Général et Technologique	48,2	50,0
Bac professionnel	18,1	18,3
Ensemble	66,3	68,3

Sources : MENESR DEPP/Système d'information Ocean et enquête n°60 sur les résultats définitifs du baccalauréat, système d'information du ministère en charge de l'agriculture, système d'information sur la Formation des Apprentis (Sifa) - Champ : public et privé

Les données 2014 sur l'apprentissage ne sont pas disponibles au moment du bouclage du RERS-2015.

68,3% des élèves de 6<sup>ème</sup> peuvent espérer obtenir un baccalauréat

- la moitié des élèves de 6<sup>ème</sup> peuvent espérer obtenir un bac GT
- 18,3% des élèves de 6<sup>ème</sup> peuvent espérer obtenir un bac pro

Ce taux est faible puisque les deux académies de Lille et Amiens se classent respectivement aux 27<sup>ème</sup> et 28<sup>ème</sup> rang en 2013 (sur 30 académies).

# Plus de 20 000 décrocheurs potentiels par an

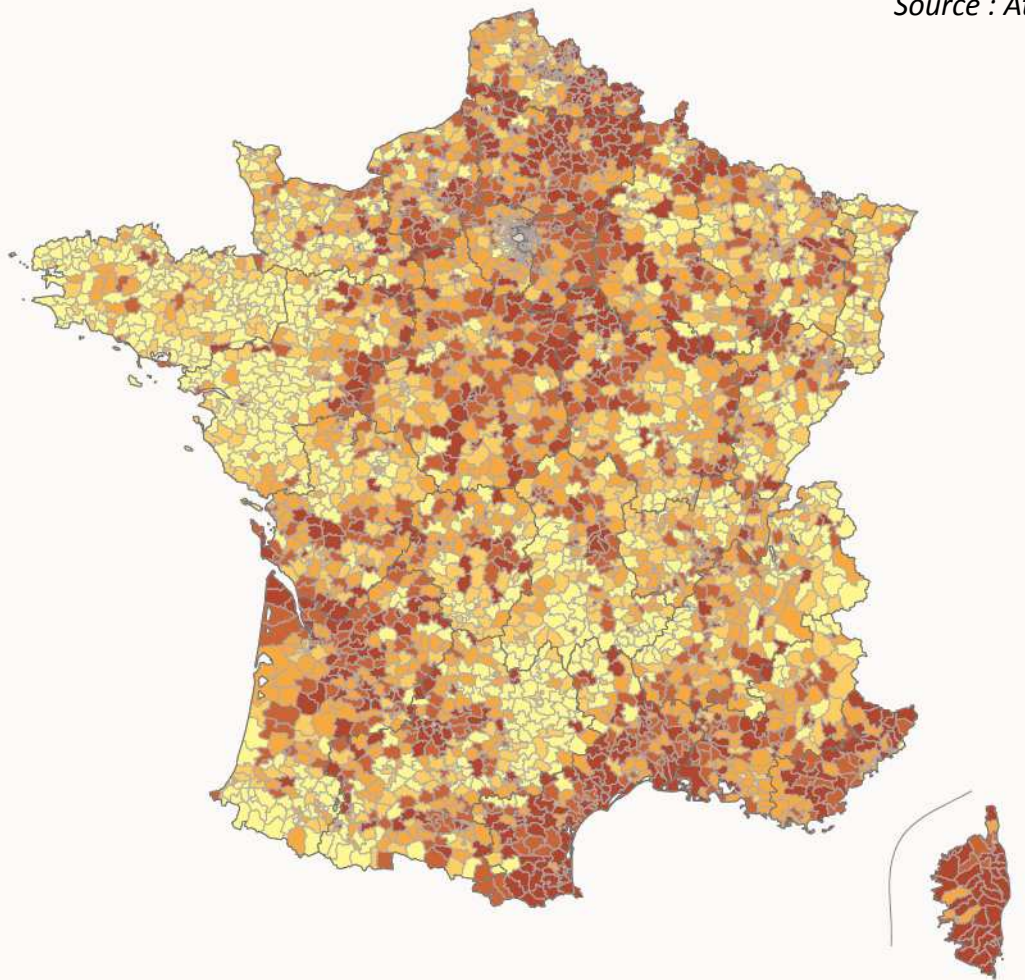
Source : Rectorat SAR – Dialogue de région académique Nord – Pas-de-Calais - Picardie

- 🌀 En mars 2016, 20 176 décrocheurs potentiels\* en région
  - ▶ 64,5% d'entre eux sont issus de lycées professionnels
- 🌀 A Lille comme à Amiens, le nombre de décrocheurs issus de LP diminue et se concentre essentiellement en 1<sup>ère</sup> et en terminale professionnelle (respectivement 15% et 19%)

\* Attention, il s'agit de décrocheurs potentiels, identifiés comme non retrouvés dans les bases administratives. D'après une enquête réalisée fin 2014 dans l'académie de Créteil sur les décrocheurs potentiels, 41 % d'entre eux déclarent n'avoir jamais décroché.

# Une part élevée de non-diplômés parmi les non scolarisés

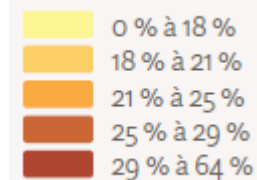
Source : Atlas des risques sociaux d'échec scolaire : l'exemple du décrochage, France métropolitaine et Dom (données 2011)



Source : INSEE, RP 2011. Calcul et cartographie : Céreq - ESO CNRS, Caen.

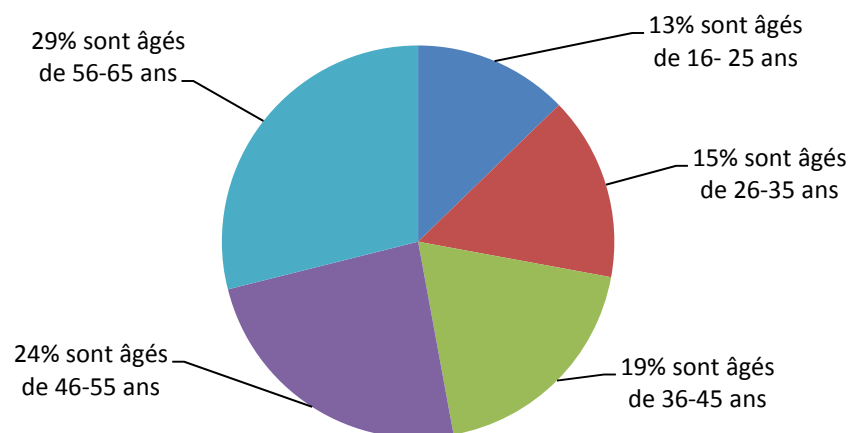
En région Hauts-de-France, 29% des jeunes non scolarisés de 15 à 24 ans n'ont aucun diplôme, soit 84 000 jeunes (25% en France)

Part des non-diplômés parmi les 15-24 ans non scolarisés





## Répartition par âge des personnes en situation d'illettrisme



Plus de la moitié des personnes en situation d'illettrisme ont plus de 45 ans, comme en France.

## En Hauts-de-France : 405 000 personnes en situation d'illettrisme

- ▶ soit 11% de la population âgée de 16 à 65 ans ayant été scolarisée en France (7% en métropole)

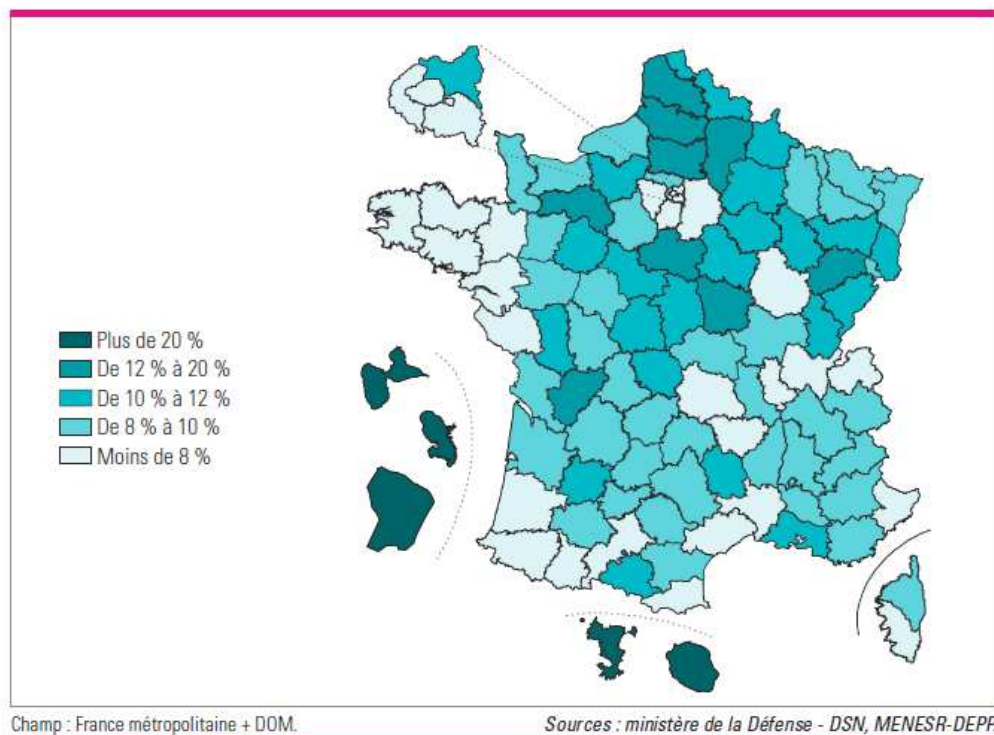
53% d'hommes (60% en France)  
47% de femmes (40% en France)

- 🌀 Plus d'un tiers des personnes en situation d'illettrisme vivent dans des zones faiblement peuplées :
  - ▶ 19% dans les zones rurales (26% en Métropole)
  - ▶ 17% dans des villes de moins de 20 000 habitants (22,5% en Métropole)
  
- 🌀 24% des personnes âgées de 16 à 65 ans scolarisées en France et résidant en Hauts-de-France ont de graves ou fortes difficultés dans au moins un des 4 domaines de compétences de base (Maîtrise de la lecture, de l'écriture, de la compréhension d'un texte simple et du calcul simple)
  - ▶ 18% pour les moins de 25 ans (12% en Métropole)
  - ▶ 18% pour les 26-35 ans (12% en Métropole)
  - ▶ 26% pour les 36-45 ans (28% en Métropole)
  - ▶ 29% pour les 46-55 ans (23% en Métropole)
  - ▶ 33% pour les 56-65 ans (24% en Métropole)

# Une forte proportion de jeunes en difficulté de lecture

Source : DEPP – Note d'information n°14 – mai 2016

4 – JDC 2015 - Pourcentages de jeunes en difficulté de lecture selon le département



Une proportion plus élevée de jeunes en difficulté de lecture en région : 12,0% (9,9% en France)

14,4% sur l'académie d'Amiens

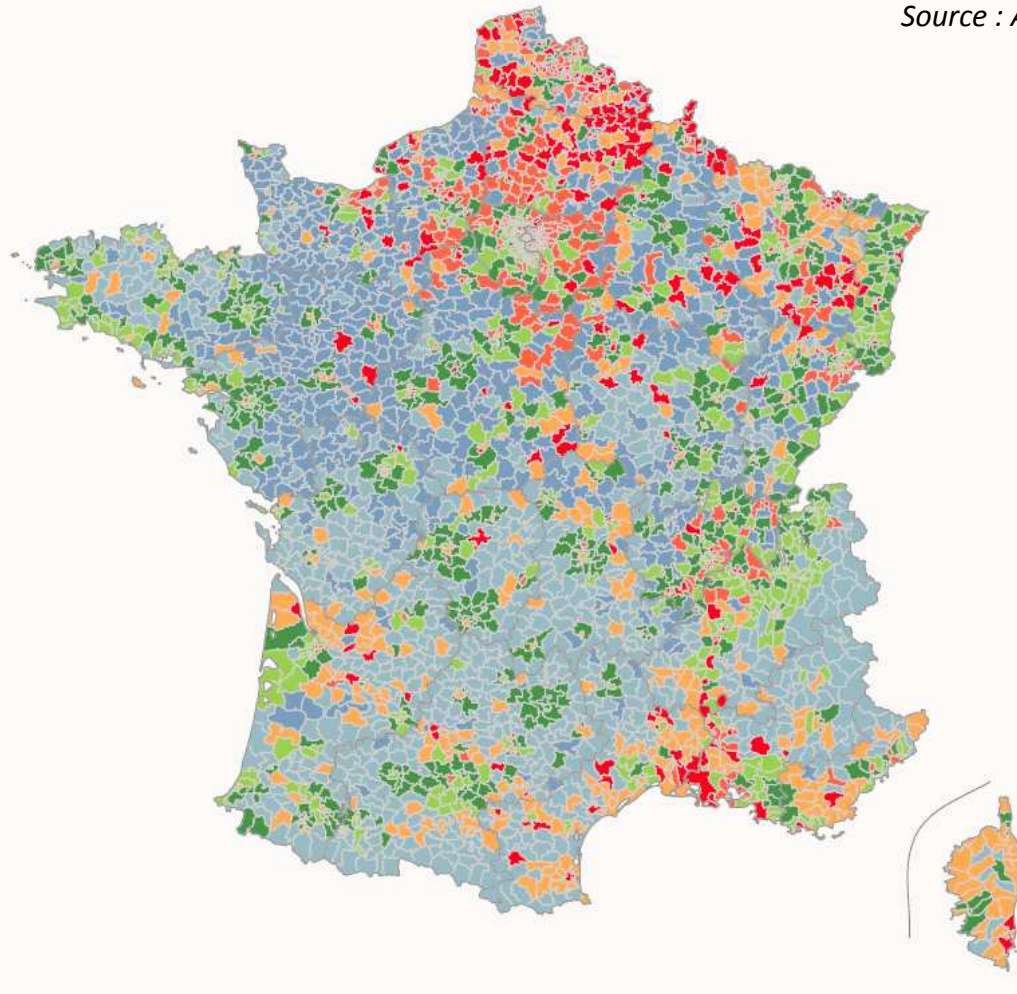
- ▶ 16,73% dans l'Aisne
- ▶ 14,9% dans la Somme
  - Soit les deux taux les plus élevés de France métropolitaine
- ▶ 12,86% dans l'Oise

10,8% sur l'académie de Lille

- ▶ 12,04% dans le Pas-de-Calais
- ▶ 10,08% dans le Nord

# Cumul de fragilités économique, familiale, culturelle en milieu urbain

Source : Atlas des risques sociaux d'échec scolaire : l'exemple du décrochage, France métropolitaine et Dom (données 2011)



La région Hauts-de-France concentre une forte proportion de zones à risques d'échec scolaire

## LES ZONES À RISQUES D'ÉCHEC SCOLAIRE

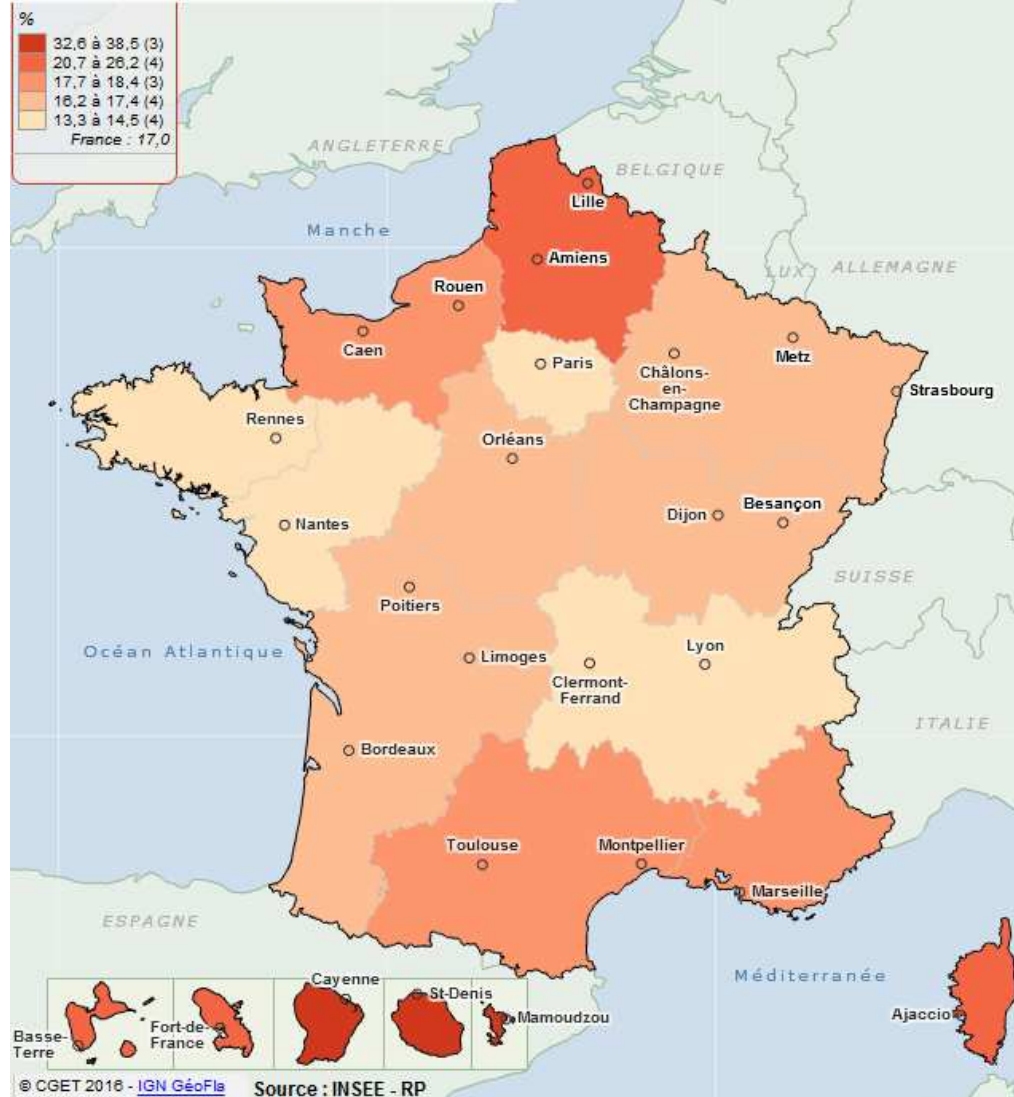
- Cumul de fragilités économique, familiale, culturelle en milieu urbain
- Disparités de conditions de vie dans les grandes périphéries
- Précarité économique plutôt dans des communes de taille moyenne
- Qualification industrielle traditionnelle dans les petites communes rurales
- Milieu rural isolé, de tourisme saisonnier et d'économie présenteielle
- Sécurité économique et soutien culturel
- Garantie de l'emploi à niveaux de qualification variés

Source : INSEE, RP 2011, Revenus fiscaux localisés. Calcul et cartographie : Cêreq - ESO CNRS, Caen.

# Les NEET

(ni en emploi, ni en études, ni en formation)

Part des jeunes non insérés (ni en emploi, ni scolarisés)



Source : CGET – INSEE, RP, exploitation principale

La région a le taux de jeunes non insérés le plus élevé de France métropolitaine

- ▶ 21,2% des 15-24 ans en région
- ▶ 17,0% en France

# Insertion professionnelle

## Enquête Génération 2010

Source : C2RP – Les chiffres clés de l'enquête Génération 2010 - Céreq

- ④ En 2010, 72 500 jeunes sont sortis de formation (voie scolaire ou apprentissage, secondaire et supérieur) en Hauts-de-France.
  - ▶ 63% d'entre eux sont en emploi en 2013 (68% en France).
    - 32% des non diplômés
    - 52% des CAP-BEP-MC
    - 65% des bacheliers
    - 85% des diplômés de l'ens. sup.
  - ▶ 25 % recherchent un emploi (20 % en France).
    - 50% des non-diplômés sont à la recherche d'un emploi en région (30% en France)
- ④ 53% de la Génération 2010 accède rapidement (moins de 2 mois) et durablement à l'emploi (58% en France)
- ④ 29% des jeunes sortis de formation en 2010 ne sont ni en emploi, ni en formation, ni en reprise d'études trois ans après leur sortie de formation, soit 20 000 jeunes environ sur la région (24% en France)

} sont en emploi trois ans après leur sortie de formation

 Au 31 décembre 2015 :

- ▶ 4 136 organismes de formation
- ▶ 1 590 226 stagiaires accueillis en organisme de formation (DE et Salariés)

 Chiffre d'affaires de 829 687 260 euros

# 87 500 entrées en formation des demandeurs d'emploi en 2015

Source : La formation bilan régional de l'année 2015  
Pôle emploi - Région

- En 2015, la région Hauts-de-France enregistre **87 500** entrées en formation des demandeurs d'emploi (tous financeurs confondus)
- 29 % des stagiaires sortis d'une formation en 2015 retrouvent un emploi durable (CDI ou CDD de 6 mois ou plus) dans les 6 mois suivant leur sortie (27% en 2014).
- 56 % des stagiaires sortis d'une formation en 2015 accèdent à un emploi dans les 6 mois suivant leur sortie (54% en 2014).





# Top 10 des entrées en formation des demandeurs d'emploi

Source : La formation bilan régional de l'année 2015

Entrées en formation (10 premiers formacodes)	Volumétrie 2015	Variation 2015/2014
CREATION ENTREPRISE	2 345	54%
AIDE-SOIGNANT	1 361	0%
CHARIOT AUTOMOTEUR	1 300	-22%
ORIENTATION PROFESSIONNELLE	1 210	64%
MONTAGE ASSEMBLAGE	1 018	48%
AUXILIAIRE VIE SOCIALE	901	-4%
FIMO FCO	860	-4%
RESTAURATION RAPIDE	856	68%
ANGLAIS	818	-30%
CONDUITE POIDS LOURD	794	-10%

Source : Pôle Emploi Hauts-de-France/octobre 2016

-  On se forme pour :
  - ▶ créer son entreprise (impact loi Pinel)
  - ▶ compléter son profil professionnel
  - ▶ changer de métier

-  Près de 40% des entrées en formation concernent seulement 20 métiers sur les 1 267 métiers pour lesquels une formation a été dispensée durant l'année 2015.

# Formation continue

Source : Bilan d'activité régional des Organismes paritaires - ESF 2014, enquêtes quantitatives CIF et PRO. Contrôles et calculs FPSPP

Données 2014	Nombre d'actions	
	Hauts-de-France	France
<b>CP jeunes</b>	11 422	122 765
<b>CP Adultes, public prioritaire, intérim</b>	5 359	57 149
<b>Tuteurs</b>	2 073	17 170
<b>Périodes de pro</b>	28 269	366 676
<b>CSP</b>	5 696	59 883
<b>DIF</b>	18 954	289 572
<b>DIF portable</b>	4 964	78 742
<b>POEI</b>	1 614	16 027
<b>POEC</b>	1 763	20 984
<b>CIF CDI</b>	2 116	30 622
<b>CIF CDD</b>	683	8 922
<b>BC (CDI + CDD)</b>	2 562	29 587
<b>VAE (CDI + CDD)</b>	683	8 181
<b>Autres actions CIF</b>	356	4 413
<b>Plan 1-9</b>	58 396	650 065
<b>Plan 10-49</b>	70 667	952 777
<b>Plan 50+</b>	205 112	2 681 134
<b>Total salariés</b>	396 864	5 099 940
<b>Total DE*</b>	23 825	294 729

En 2014, les organismes paritaires de la région ont engagé 396 864 formations pour les salariés

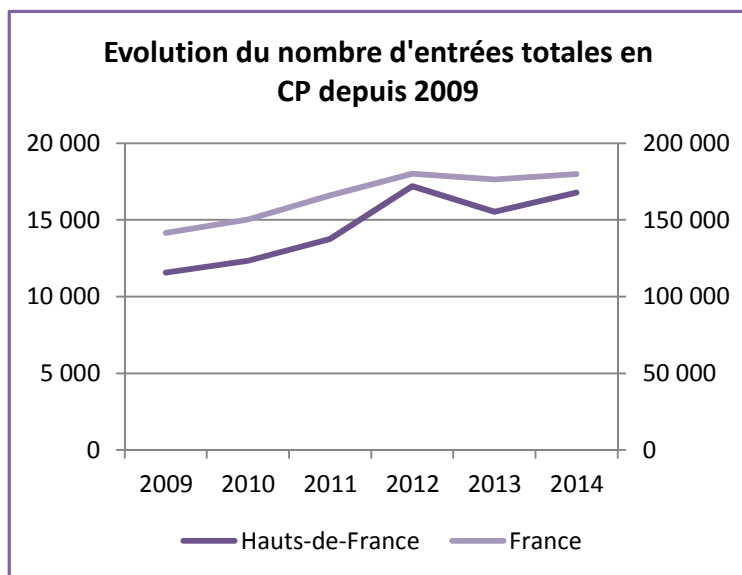
▶ soit 7,8% de l'effort de formation national

2 799 personnes ont bénéficié d'un CIF, un chiffre en baisse depuis 2009, tout comme au niveau national

334 175 stagiaires ont bénéficié d'une formation au titre du plan de formation, soit 22% des salariés potentiellement concernés. Ce taux d'accès est inférieur d'un point à la moyenne nationale

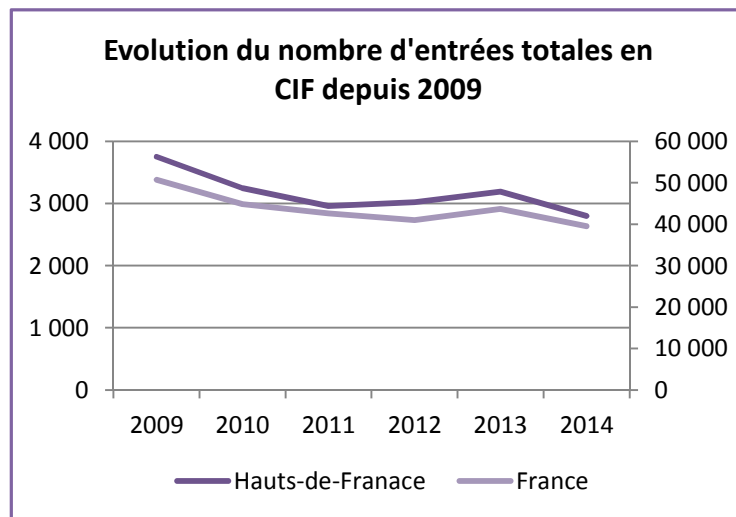
17% de ces formations ont concerné des salariés dans des entreprises de moins de 10 salariés

# Les contrats de professionnalisation



- ⊗ 16 781 personnes en contrat de professionnalisation
  - ▶ dont 11 422 jeunes
  - ▶ +7,2% par rapport à 2013
  - ▶ 5 359 adultes, publics prioritaires et intérimaires
  
- ⊗ Les formations les plus demandées :
  - ▶ gestion, commerce, vente, comptabilité, transports (56%)
  - ▶ transformations agro-alimentaires, chimiques et apparentés (9%)
  
- ⊗ Les spécialités de production (industrie, bâtiment, etc.) représentent 20% des contrats de professionnalisation
  - ▶ 15% pour la France

# Le congé individuel de formation



- @ 2 799 personnes ont bénéficié d'un CIF en 2014
  - ▶ dont 2 333 ont été accompagnés par le Fongecif
  
- @ En région comme au national, le nombre d'entrées en CIF est en moyenne à la baisse depuis 2009
  
- @ Les domaines de spécialités de formation les plus fréquents sont les échanges et gestion (commerce, vente, comptabilité, transports) (32% des CIF)

- Sur les académies de Lille et d'Amiens, en 2014, parmi les VAE de l'Education nationale :
  - ▶ 1 624 candidats
  - ▶ 286 VAE partielles (18% de VAE partielles)
  - ▶ 1 179 VAE validées (73% de diplômés)

*Attention, données uniquement sur les VAE de l'éducation nationale (hors co-signés et DCG-DSCG), soit environ 40% des candidats engagés sur une VAE*

- Le Fongecif NPCP et les OPACIF du hors-champ ont par ailleurs financé en 2014 :
  - ▶ 683 actions de VAE