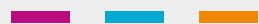


OUTILLAGE ET BESOINS D'ACCOMPAGNEMENT POUR ACCELERER L'HYBRIDATION DES FORMATIONS



Contexte

Réalisée par le Réseau des Carif-Oref dans le cadre du déploiement d'un vaste plan de transformation et de modernisation de la formation professionnelle et de l'apprentissage, cette enquête fait suite à une première enquête réalisée pendant le premier confinement.

Elle vise à :

- Mettre en lumière toutes les stratégies mises en œuvre pour garantir la continuité pédagogique des formations.
- Préciser les attentes et les besoins de soutien des établissements de formation pour améliorer encore l'intégration du digital à des stratégies pédagogiques hybrides.

En région Hauts-de-France, le C2RP a utilisé les résultats de l'enquête pour réaliser un zoom régional.

Présentation de l'enquête

- L'utilisation d'outils numériques pour assurer les formations à distance
- Les projets d'équipements pour l'avenir
- Les difficultés rencontrées pour s'équiper
- Les besoins d'accompagnement pour accélérer la digitalisation des formations

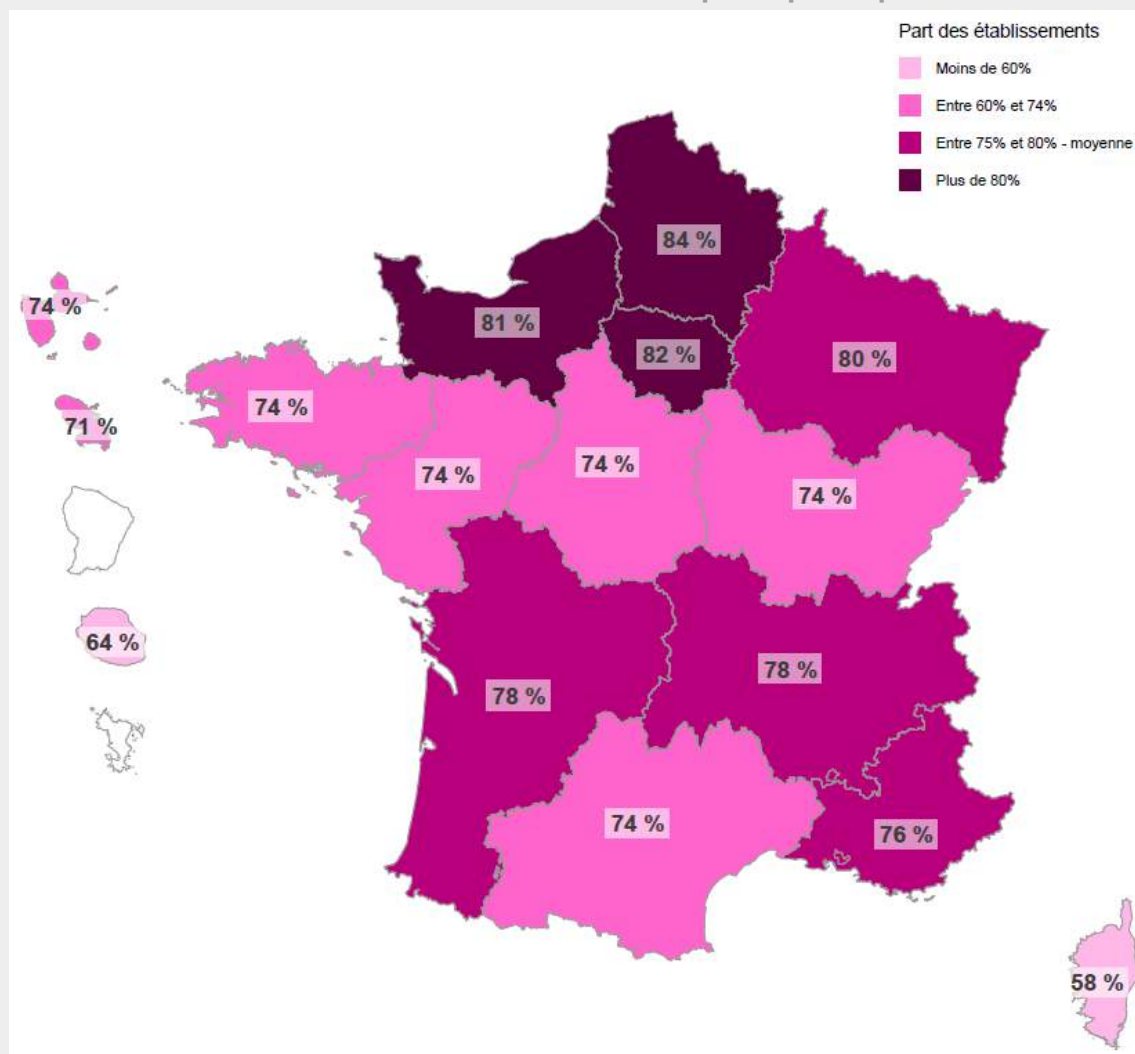


**L'utilisation d'outils numériques
pour assurer les formations à
distance**



La région Hauts-de-France a le taux d'utilisation des ressources numériques le plus élevé de France métropolitaine

Taux d'utilisation des outils numériques spécifiques



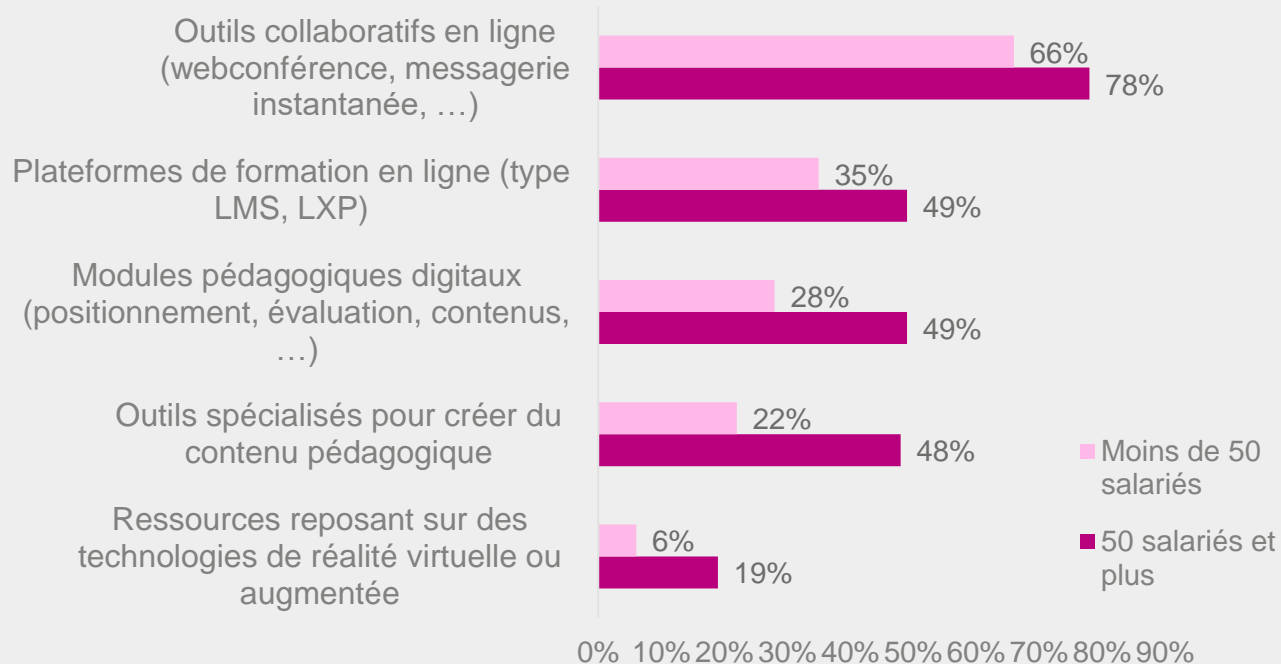
- **En Hauts-de-France, 84%** des établissements de formation utilisent des ressources numériques pour assurer des formations à distance. Il s'agit de l'un des taux les plus élevés de France.
- **Au niveau national, 77%** des établissements de formation utilisent des ressources numériques pour assurer des formations à distance.

Une utilisation de ressources numériques pour assurer la formation à distance variable selon la taille des établissements

7 établissements sur 10 utilisent des outils collaboratifs en ligne pour assurer leurs formations à distance. Il s'agit d'un outil facilement accessible et mobilisable rapidement.

Les autres outils mentionnés sont utilisés dans une moindre mesure (38 % plateformes de formation en ligne, 35 % modules pédagogiques digitaux, 29 % outils spécialisés pour créer du contenu pédagogique, 9 % ressources reposant sur des technologies de réalité virtuelle ou augmentée), avec **une utilisation croissante en fonction de la taille de l'établissement**.

Taux d'utilisation des outils numériques selon la taille des établissements de formation



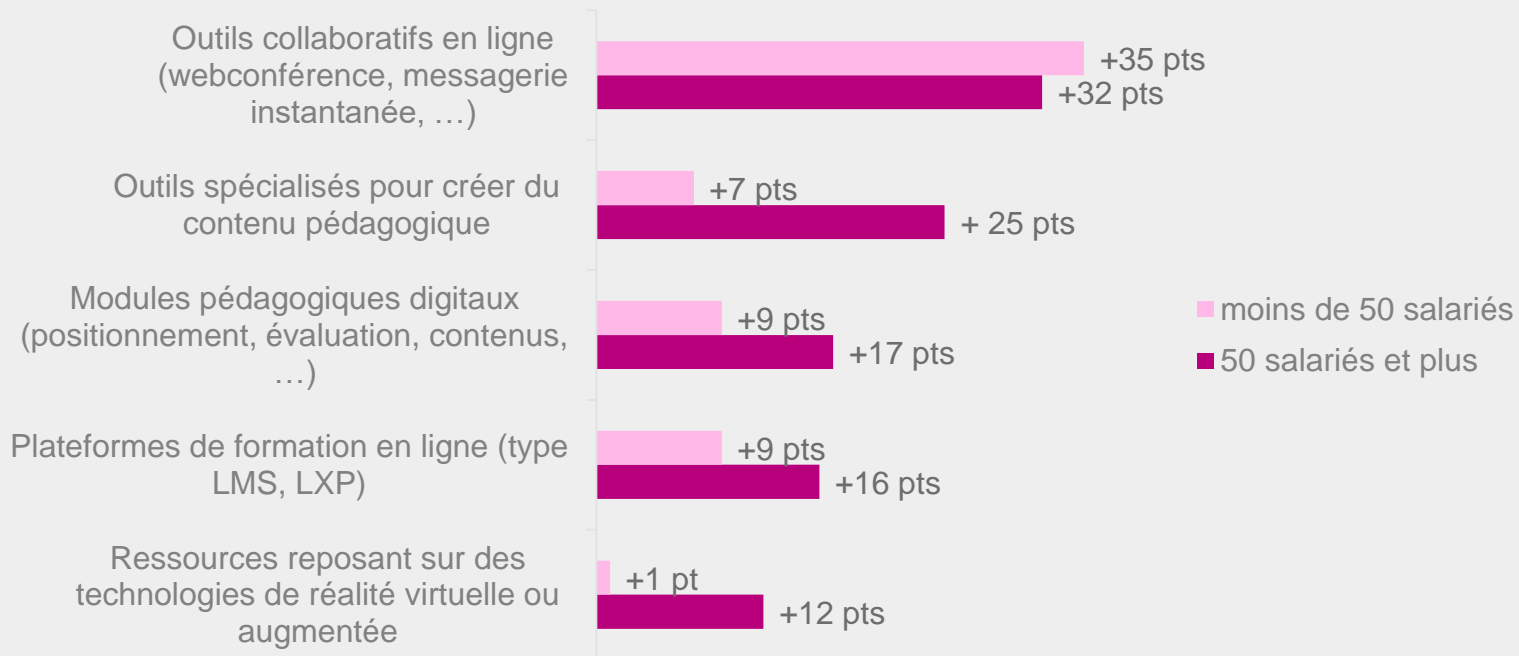
Globalement, **93% des établissements de « 50 salariés et plus »** utilisent des outils numériques contre **80% chez les « moins de 50 salariés »**.

Près de la moitié des établissements de « 50 salariés ou plus » utilisent des plateformes de formation en ligne, des modules pédagogiques digitaux ou des outils spécialisés pour créer du contenu pédagogique. Cette pratique est plus rare **chez les « moins de 50 salariés »**.

Une utilisation de ressources numériques pour assurer les formations à distance qui s'est accentuée avec la crise sanitaire

- L'utilisation de ressources numériques pour assurer les formations à distance a fortement augmenté depuis la crise sanitaire (+ 20 pts) :
- **36%** des établissements n'utilisaient pas de ressources numériques avant la crise sanitaire, vs **16%** depuis la crise sanitaire
 - Cette hausse concerne d'abord les outils collaboratifs et reste globalement plus importante pour les établissements de « 50 salariés et plus ».

Nombre de points d'augmentation du recours aux outils numériques selon la taille des établissements de formation

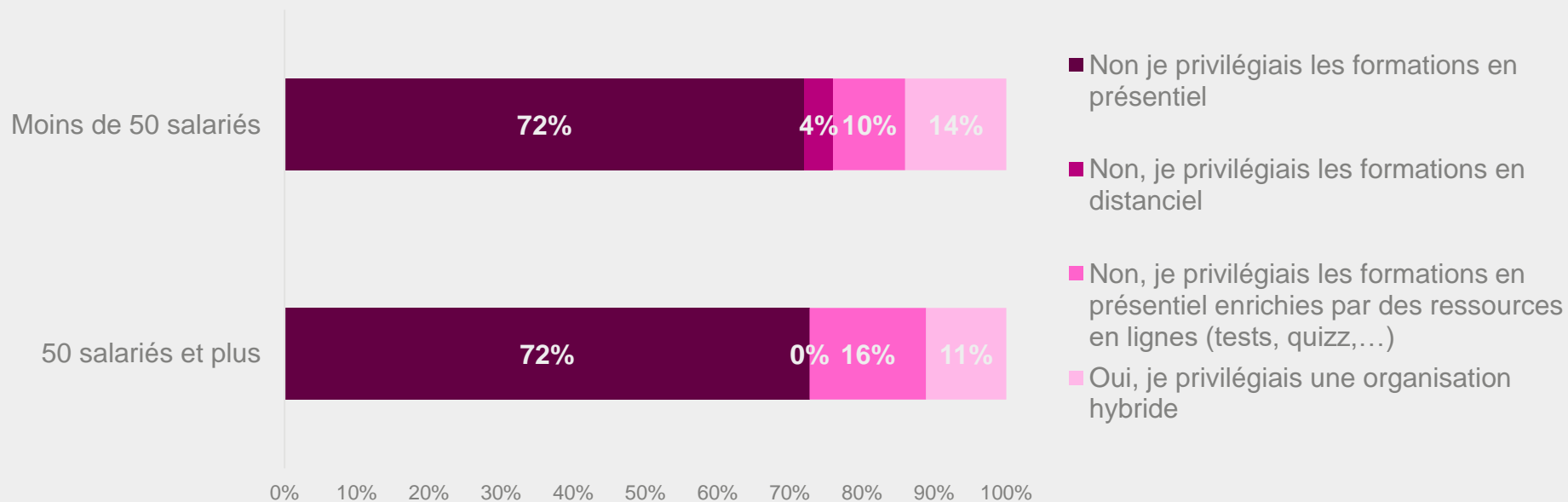


Les établissements de « 50 salariés et plus » se sont massivement emparés des outils numériques, notamment ceux de création de contenus pédagogiques (+ 25pts).

Avant la crise sanitaire, peu de formation combinant présentiel et distanciel

- Avant la crise sanitaire, seul 13% des établissements de formation avait mis en œuvre des stratégies de formation hybrides.
- Les formations en présentiel étaient largement privilégiées par les établissements.

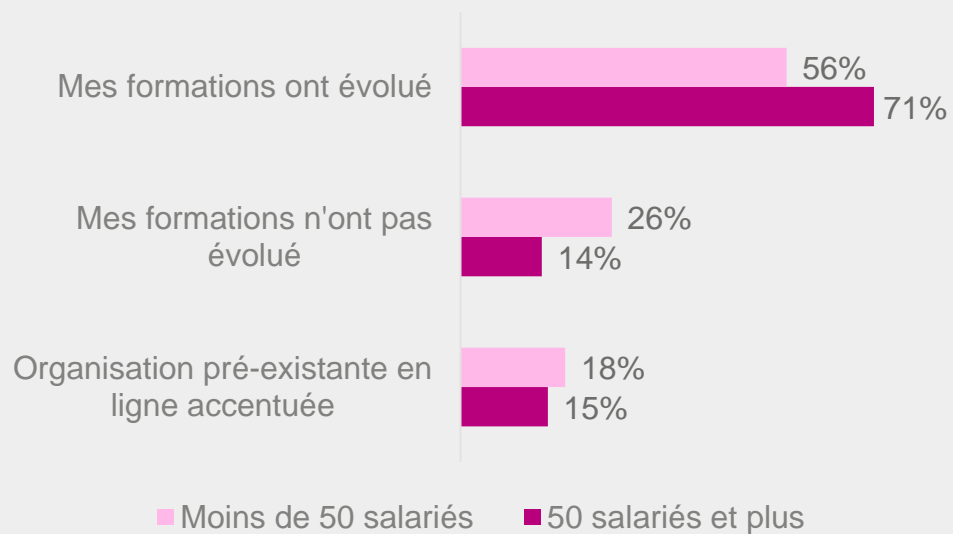
Mise en œuvre des stratégies de formation hybride avant la crise



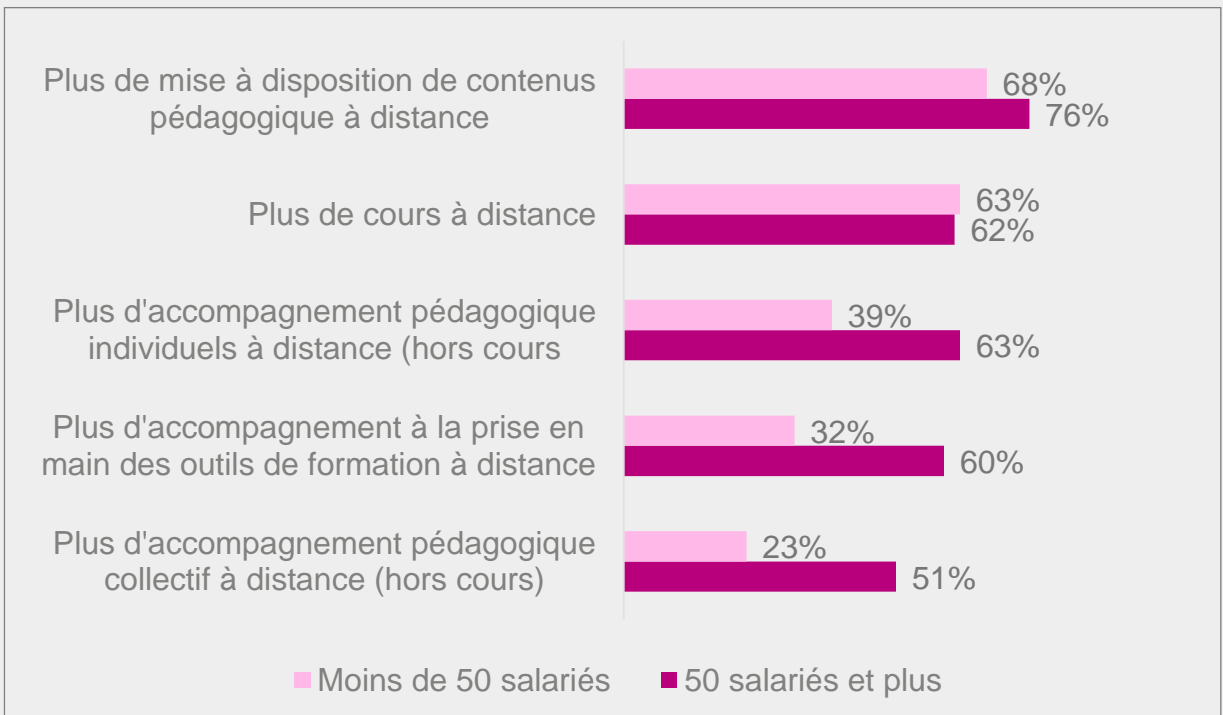
Evolution des formations vers davantage de numérisation depuis la crise sanitaire

62% des établissements de formation estiment que leurs formations s'orientent vers davantage de numérique depuis la crise sanitaire. Pour 22% d'entre eux, les formations n'ont pas évolué et 16% n'ont fait qu'accentuer une organisation préexistante en ligne.

Degré d'évolution des formations depuis la crise sanitaire



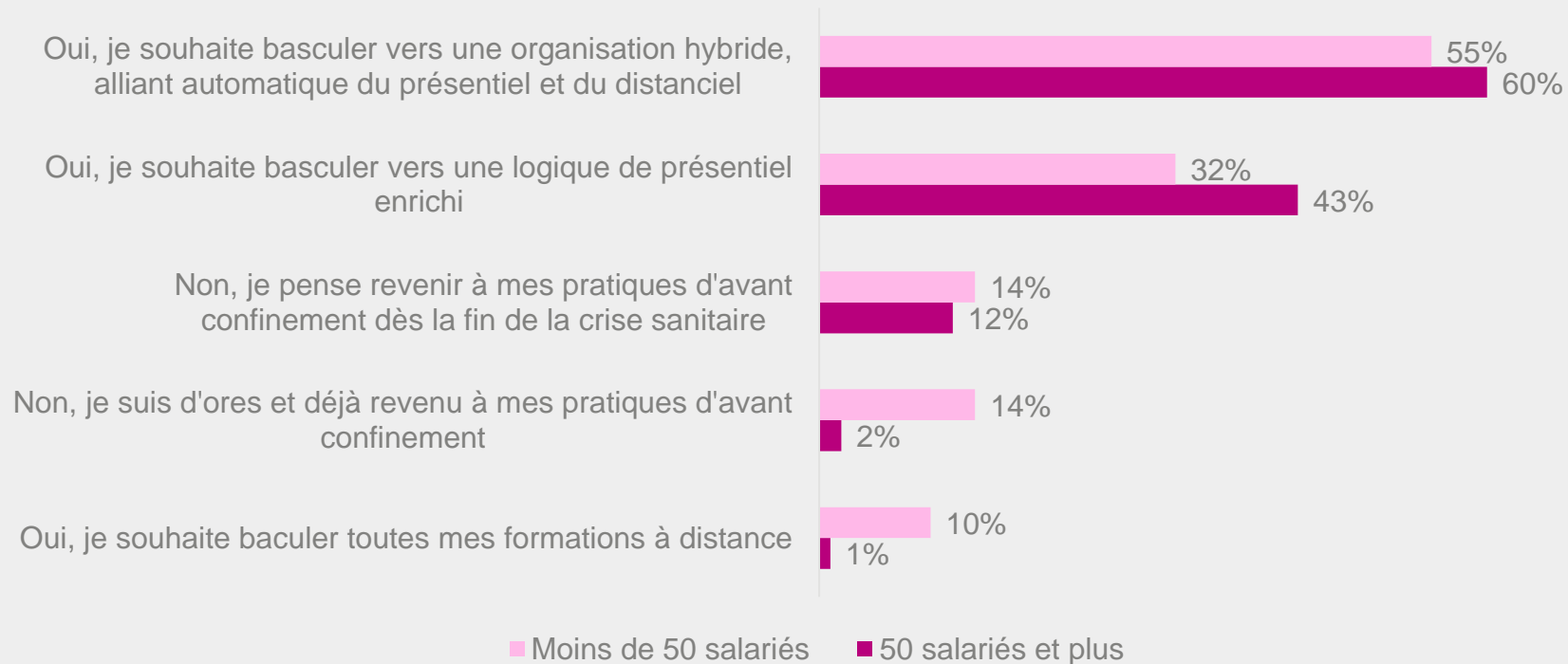
Détail des évolutions depuis la crise sanitaire



Des évolutions qui devraient perdurer dans le temps

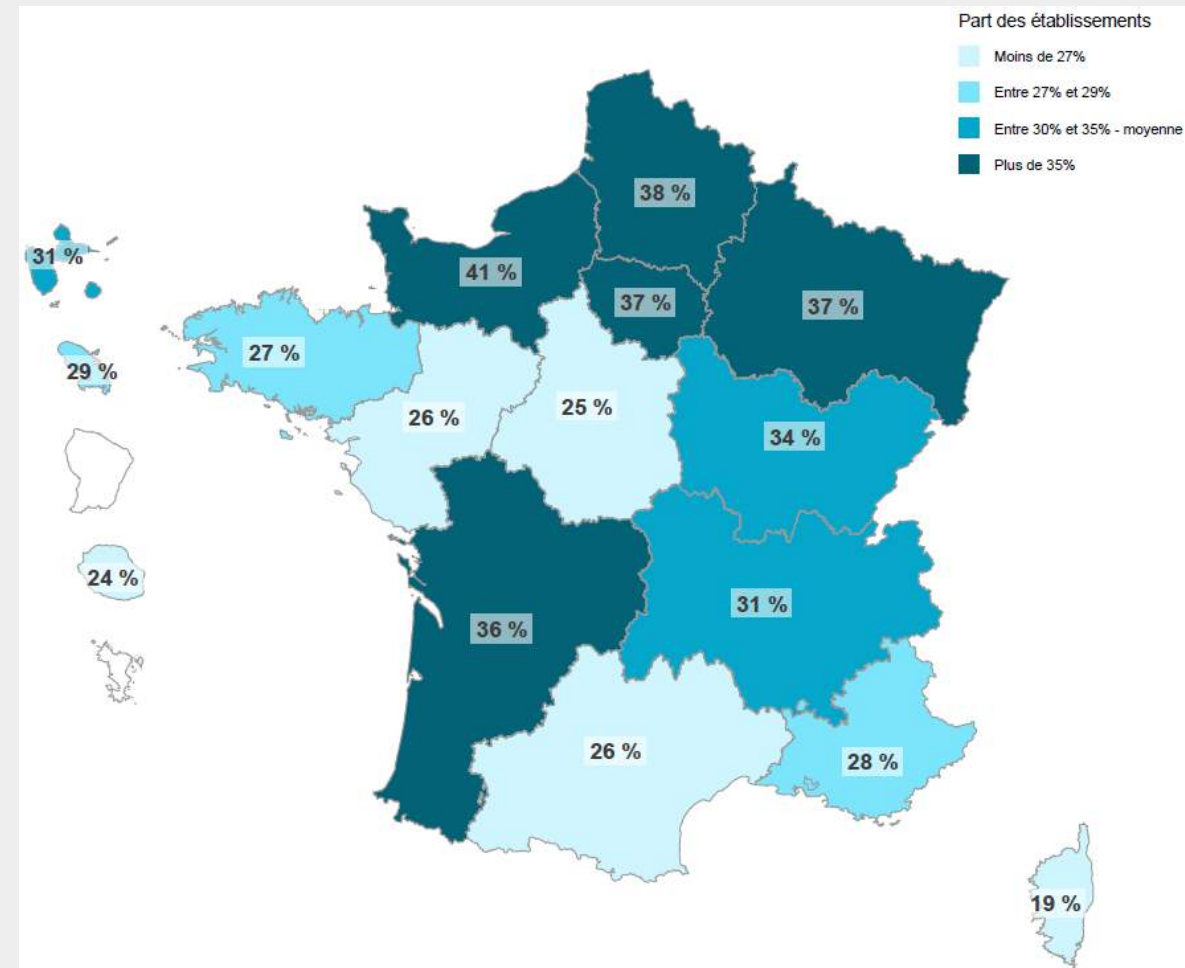
Plus de la moitié des établissements de formation souhaitent basculer vers une organisation hybride des formations. Cette proportion est plus importante pour **les établissements de 50 salariés et plus**.

Durabilité de ces évolutions selon la taille des établissements de formation



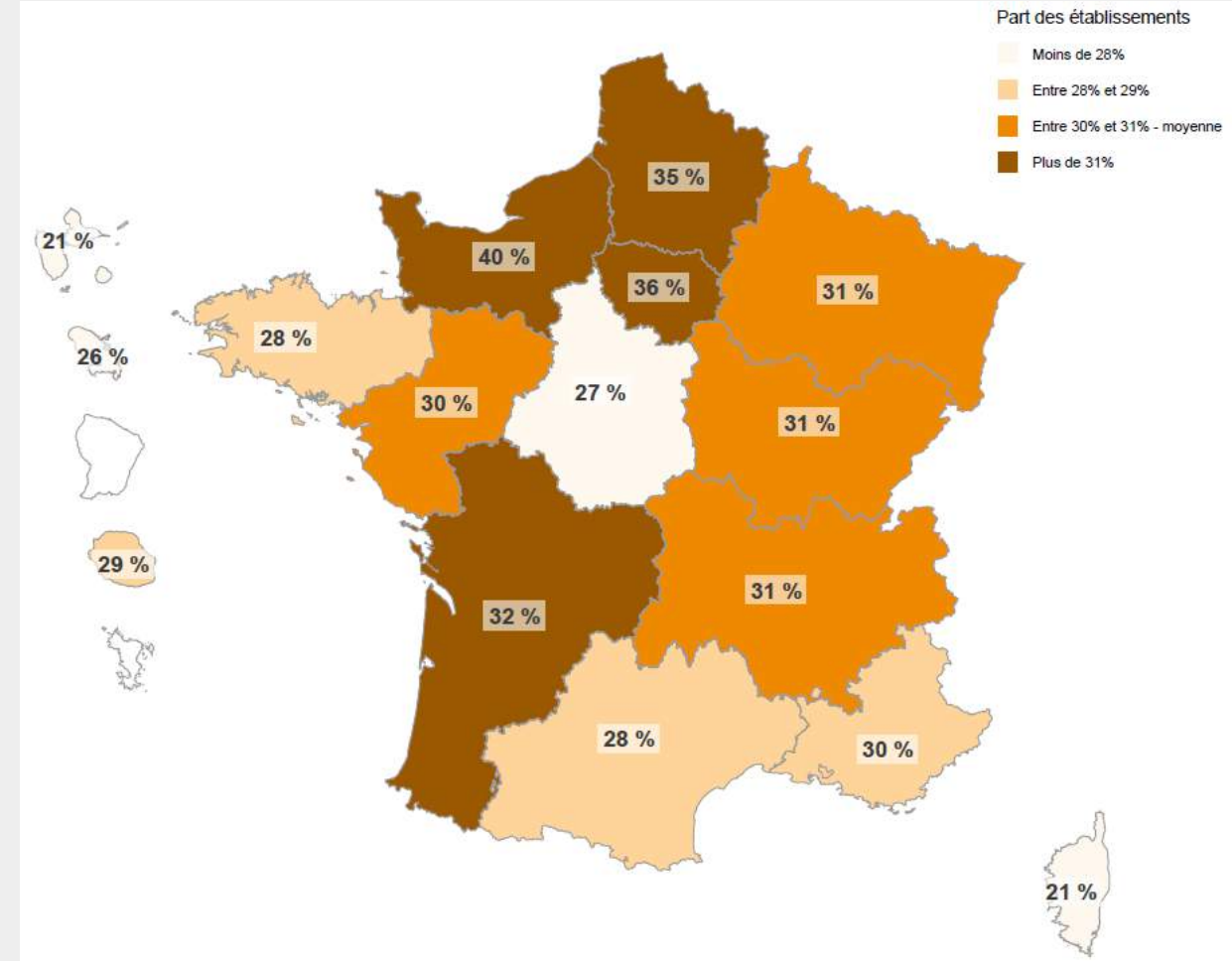
Des taux d'utilisation variables selon les ressources numériques

Taux d'utilisation des plateformes de formation en ligne



Source : Enquête OF – Covid – Réseau des Carif-Oref – Dares
Carte réalisée avec Cartes & Données - © Articque

Taux d'utilisation des modules pédagogiques digitaux



Source : Enquête OF – Covid – Réseau des Carif-Oref – Dares
Carte réalisée avec Cartes & Données - © Articque

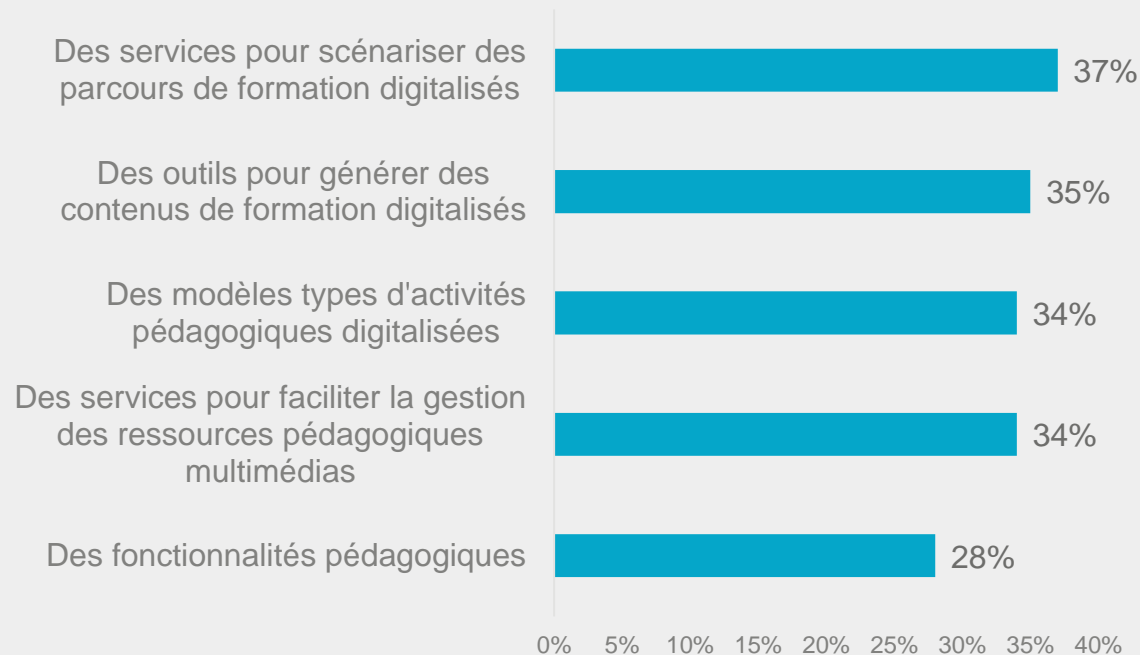
Zoom sur les plateformes en ligne : le type de plateformes utilisées et les fonctionnalités manquantes

* 38% des établissements

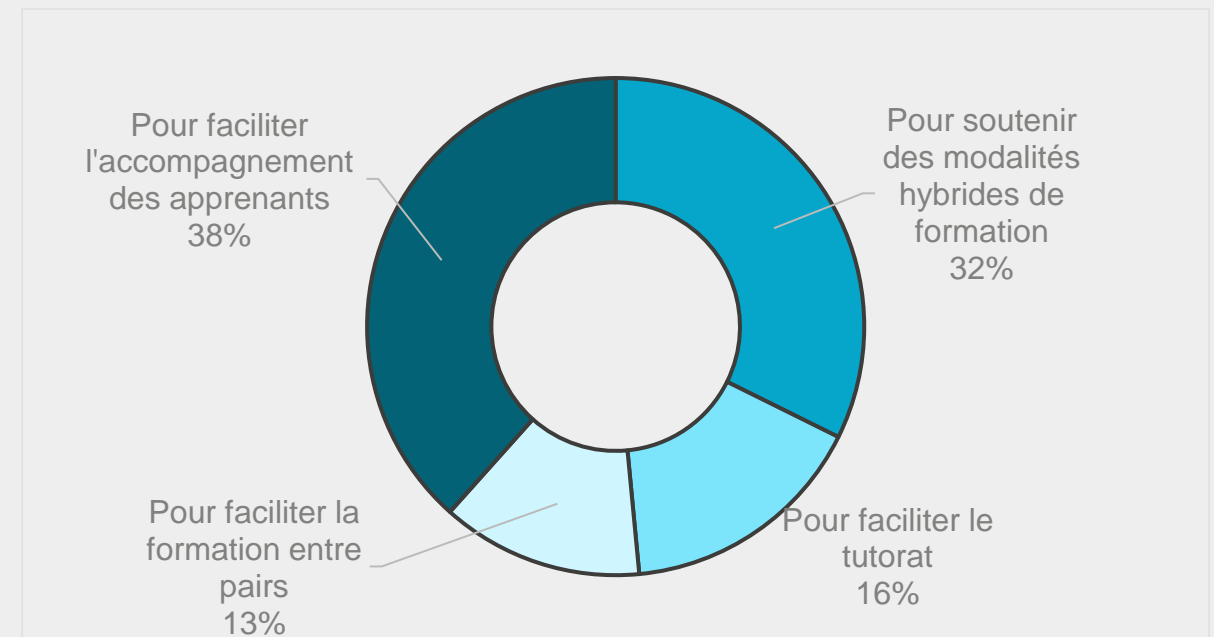
Parmi les établissements utilisateurs de plateformes en ligne*, 58% utilisent une plateforme sous licence (46% sous licence propriétaire et 12% sous licence libre) et 27% une plateforme construite sur mesure.

Si la majorité des établissements utilisateurs de plateformes sont globalement satisfaits, plus d'un tiers des établissements utilisateurs **aimeraient avoir davantage accès à des services de construction et de gestion de contenus de formation** (services de scénarisation de parcours, outils pour générer des contenus, ...).

Top 5 des fonctionnalités manquantes et souhaitées par les utilisateurs

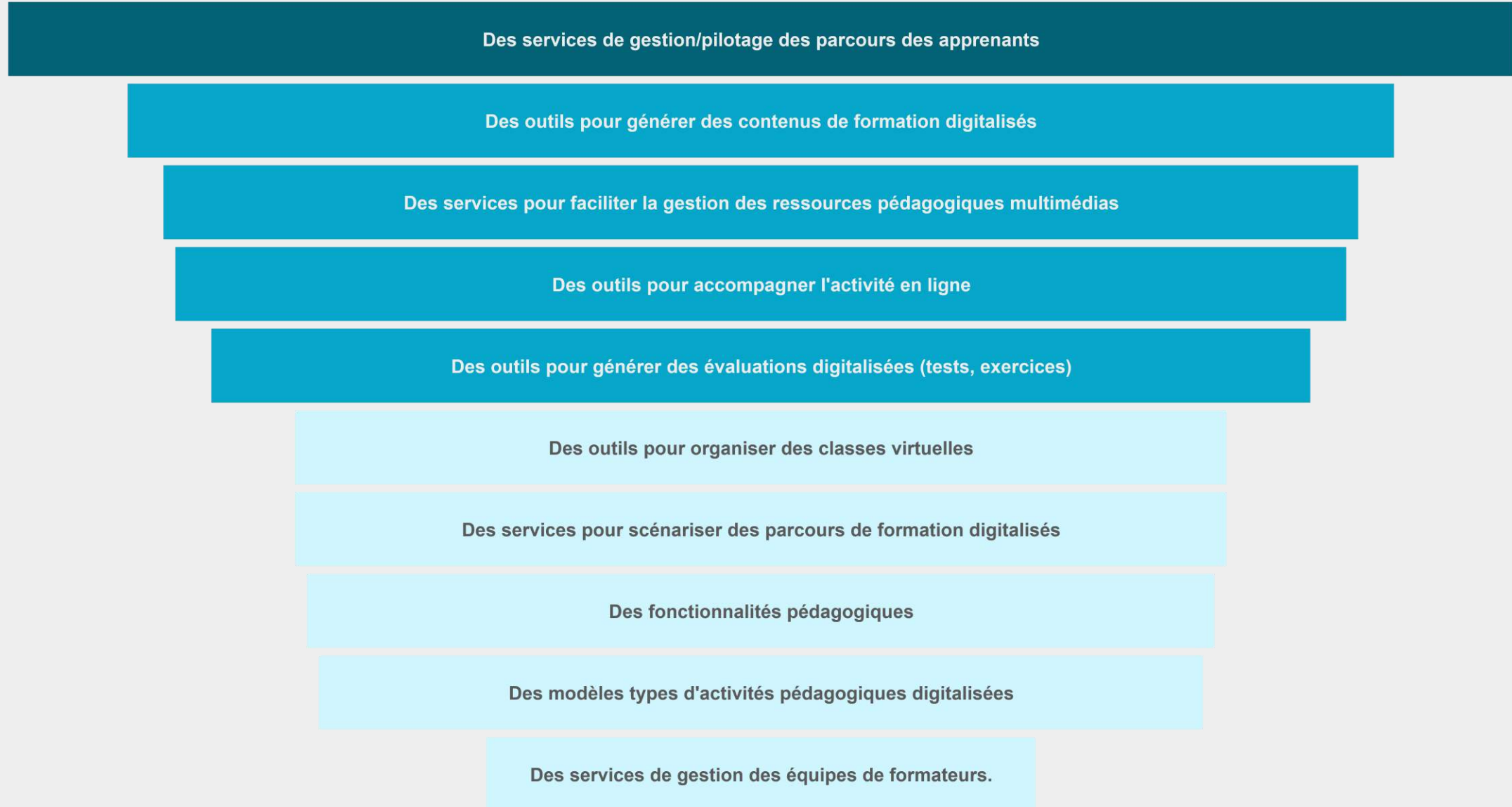


Détail des fonctionnalités pédagogiques manquantes



Zoom sur les plateformes en ligne : les attentes des établissements qui n'utilisent pas encore cet outil

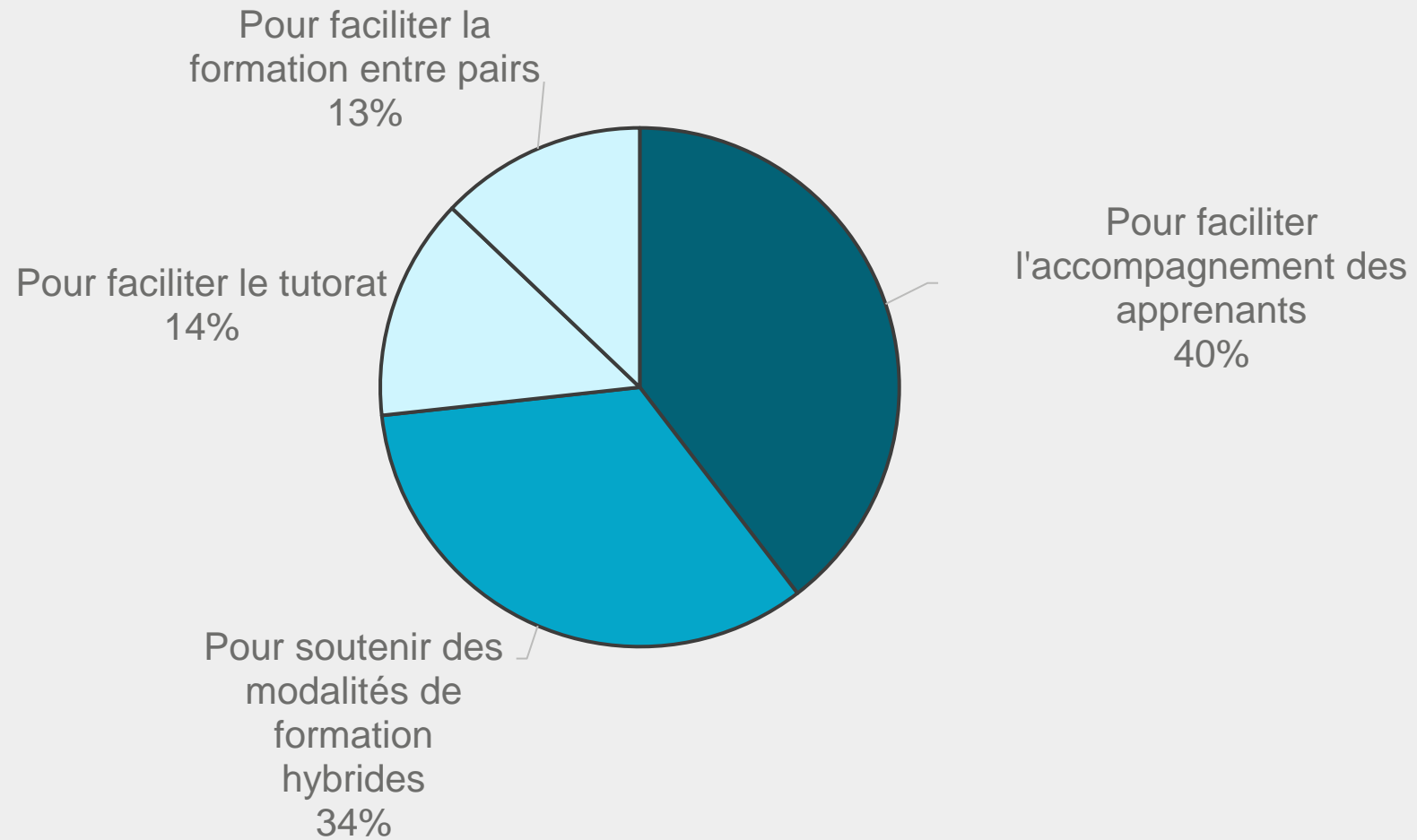
Attentes principales



Attentes secondaires

Détail des attentes concernant les fonctionnalités pédagogiques

Détails des attentes concernant les fonctionnalités pédagogiques



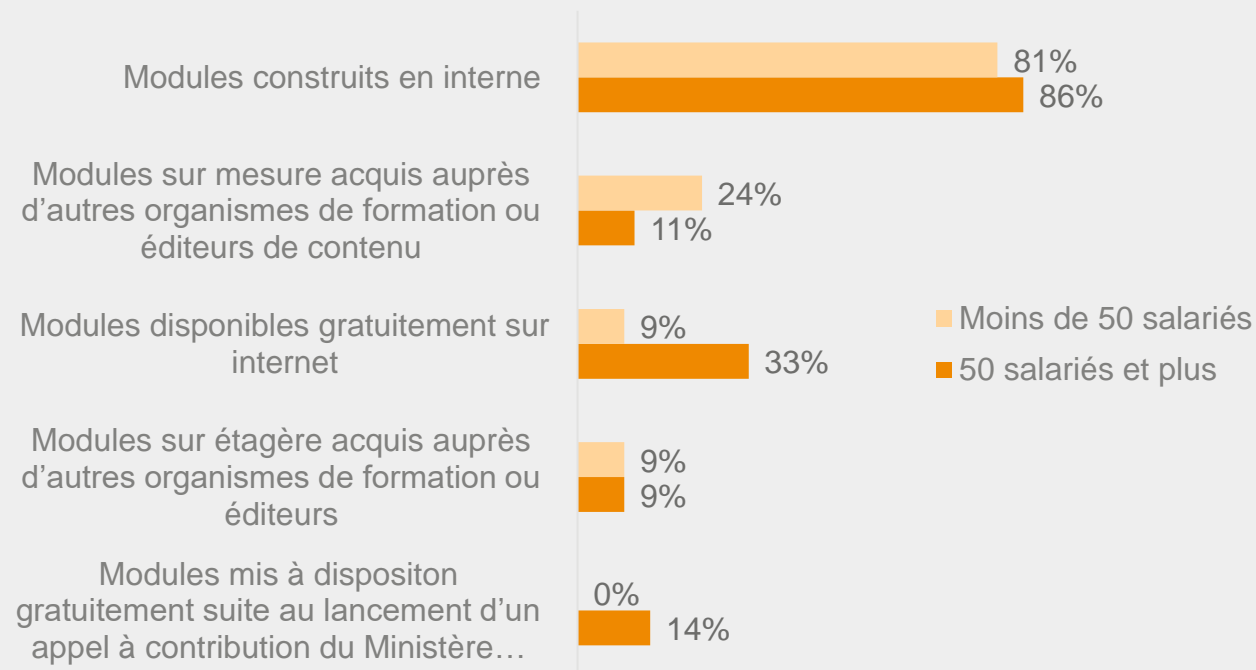
Zoom sur les modules pédagogiques digitaux : l'origine des contenus utilisés

Parmi les établissements utilisateurs modules pédagogiques digitaux*, **les modules sont construits pour une très large part en interne (82%) ou sur mesure acquis auprès d'autres organismes de formation ou éditeurs (18%).**

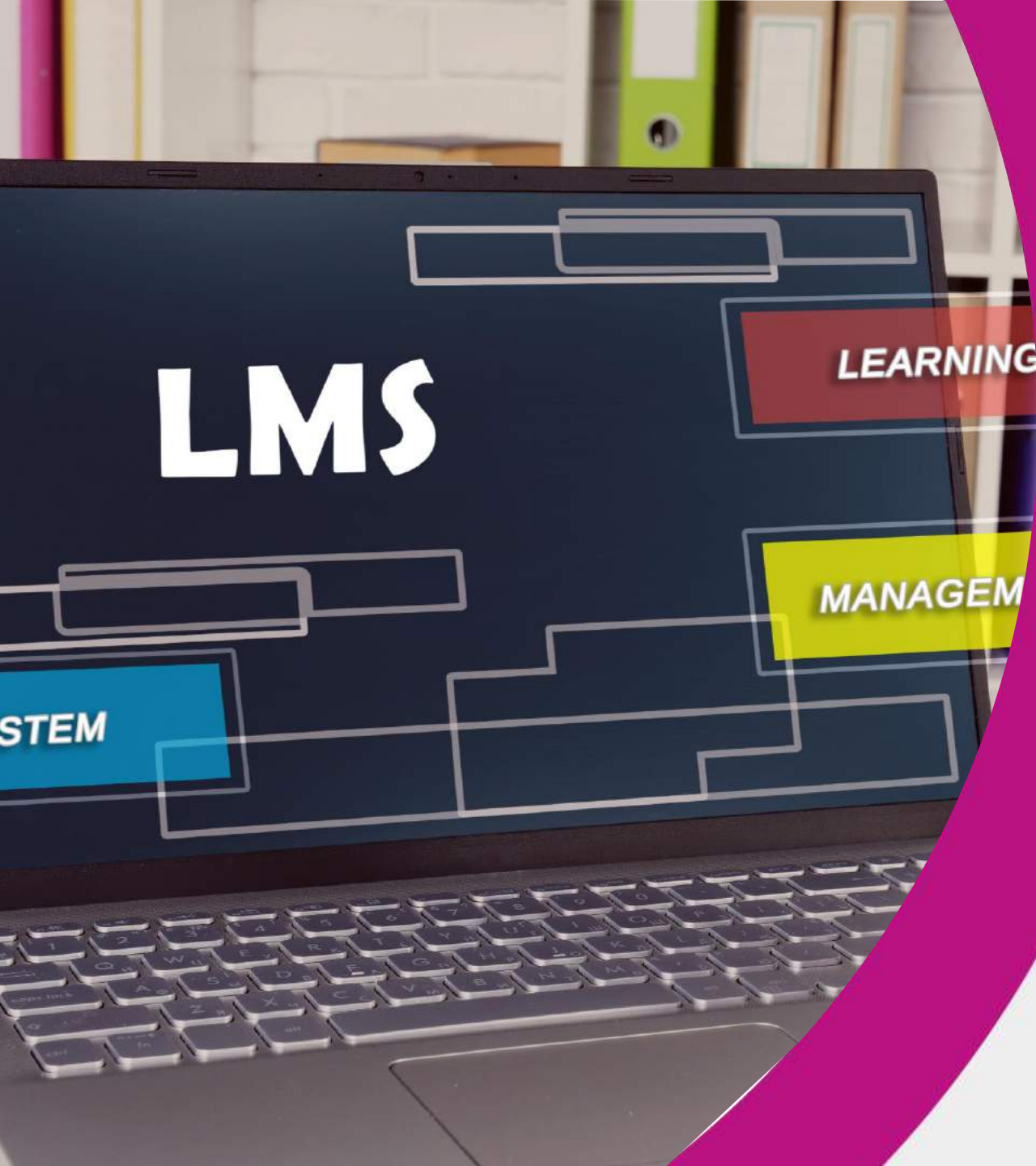
L'origine des contenus pédagogiques utilisés varie légèrement selon la taille des établissements.

Origine des contenus pédagogiques utilisés

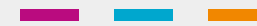
* 35% des établissements



Les établissements de « 50 salariés et plus » utilisent davantage de modules construits en interne ainsi que les modules disponibles gratuitement.



Les projets d'équipements pour l'avenir



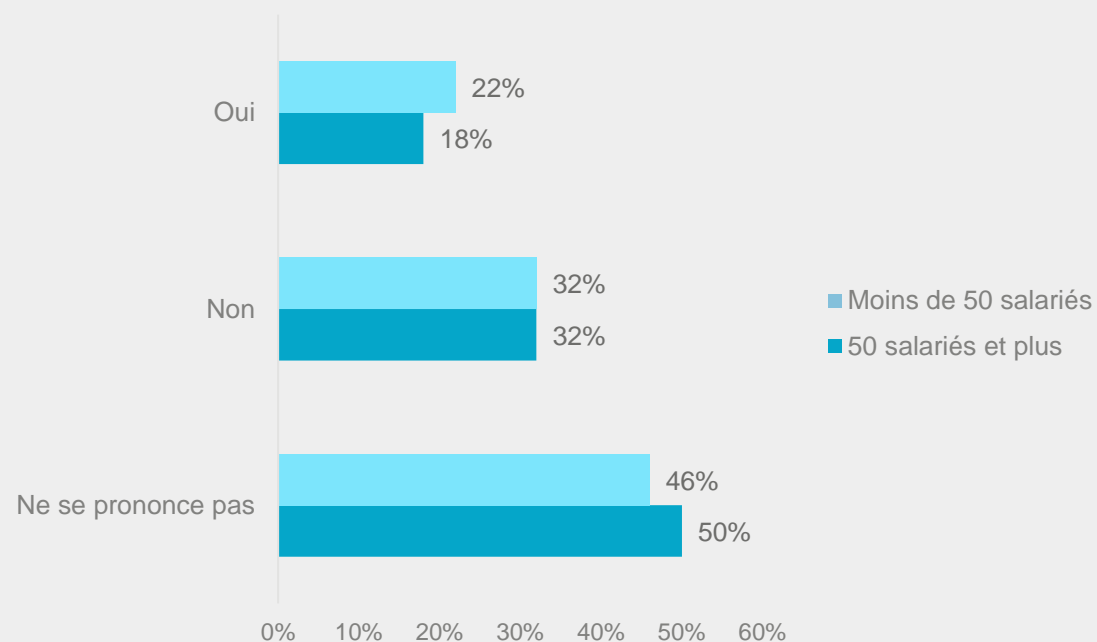
Les projets d'équipement de plateforme en ligne pour l'avenir

21% des établissements non utilisateurs * de plateformes de formation en ligne, souhaitent s'équiper prochainement d'une plateforme LMS

* 62% des établissements

- 54% d'entre eux dans moins de 6 mois et 46% d'entre eux dans plus de 6 mois

Planification d'équipement de plateformes de formation en ligne selon la taille des établissements de formation



Parmi les non utilisateurs :

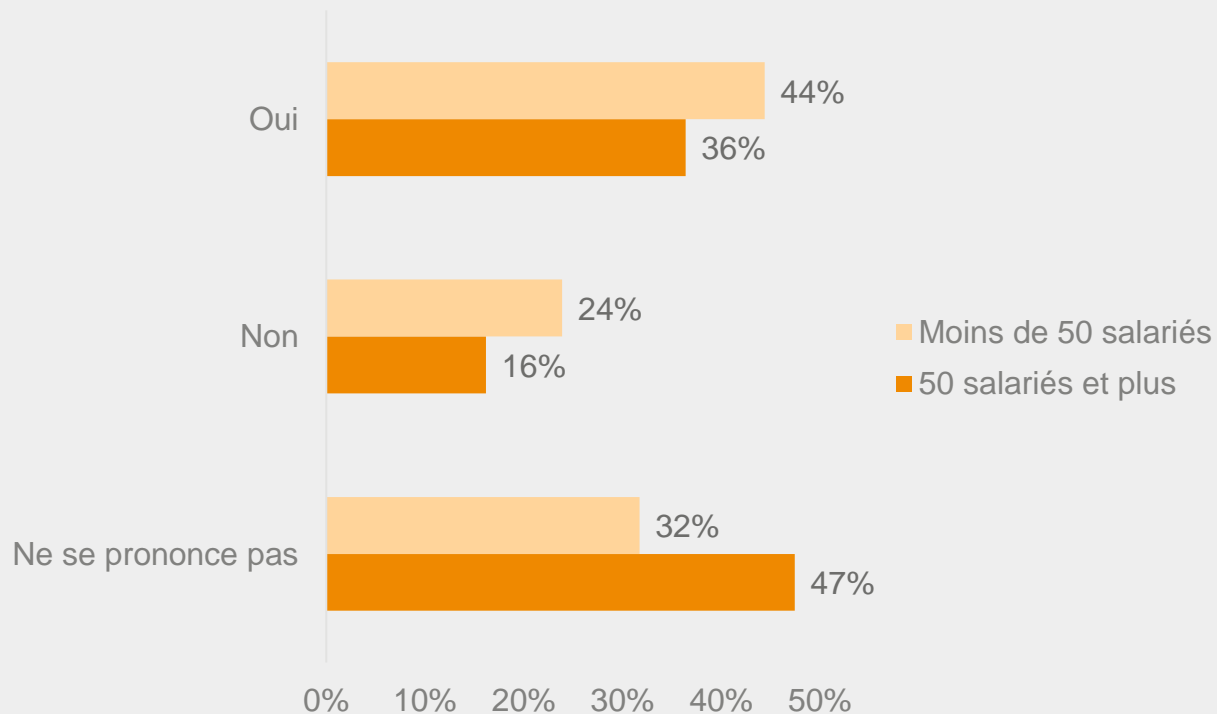
- **18%** des établissements de formation de « **50 salariés et plus** » souhaitent s'équiper d'une plateforme de formation en ligne – **dans plus de 6 mois pour 58% d'entre eux.**

- **22%** des établissements de formation de « **moins de 50 salariés** » souhaitent s'équiper d'une plateforme de formation en ligne – **dans moins de 6 mois pour 51% d'entre eux.**

Les projets d'investissement des modules pédagogiques digitaux pour l'avenir

41% des établissements de formation souhaitent investir dans des modules pédagogiques digitaux.

Planification d'équipement de modules pédagogiques digitaux selon la taille des établissements de formation



Qu'ils utilisent déjà ou non des modules pédagogiques digitaux :

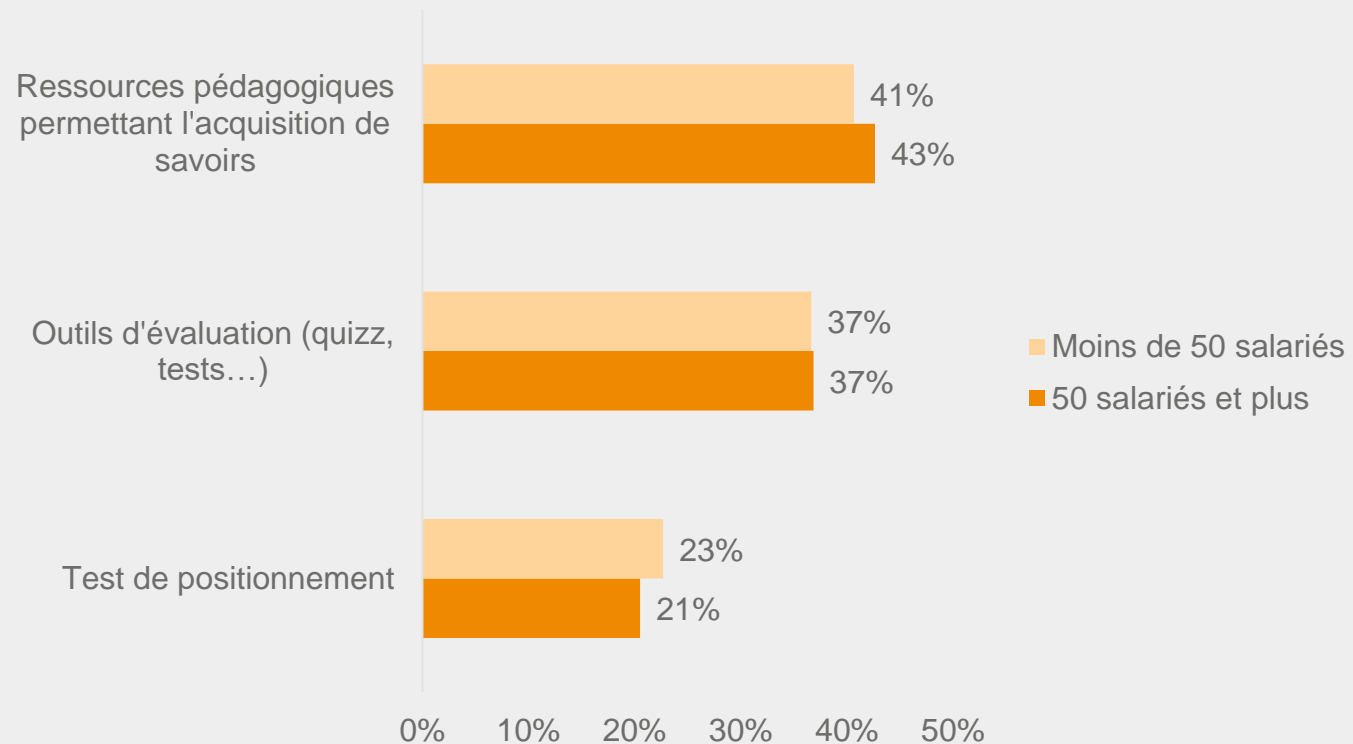
- **44%** des établissements de formation de « **moins de 50 salariés** » souhaitent investir dans des modules pédagogiques digitaux.

- **36%** des établissements de formation de « **50 salariés et plus** » souhaitent investir dans des modules pédagogiques digitaux.

Détails des investissements en modules pédagogiques digitaux envisagés

Près de la moitié d'entre eux (43%) dispose déjà de modules pédagogiques digitaux, il s'agit de nouveaux investissements, en majorité sur des ressources pédagogiques permettant d'acquisition de savoirs

Détail des modules souhaités pour les établissements qui planifient d'investir selon la taille des entreprises





Les difficultés rencontrées pour l'équipement



Les principales difficultés rencontrées pour l'équipement

A travers les difficultés exprimés par les établissements de formation, **2 principaux enjeux ressortent :**

Un enjeu financier des organismes de formation et CFA

Un enjeu de professionnalisation des acteurs de la formation

39% des non utilisateurs des plateformes en ligne considèrent que cet outil n'est pas adapté à leurs formations

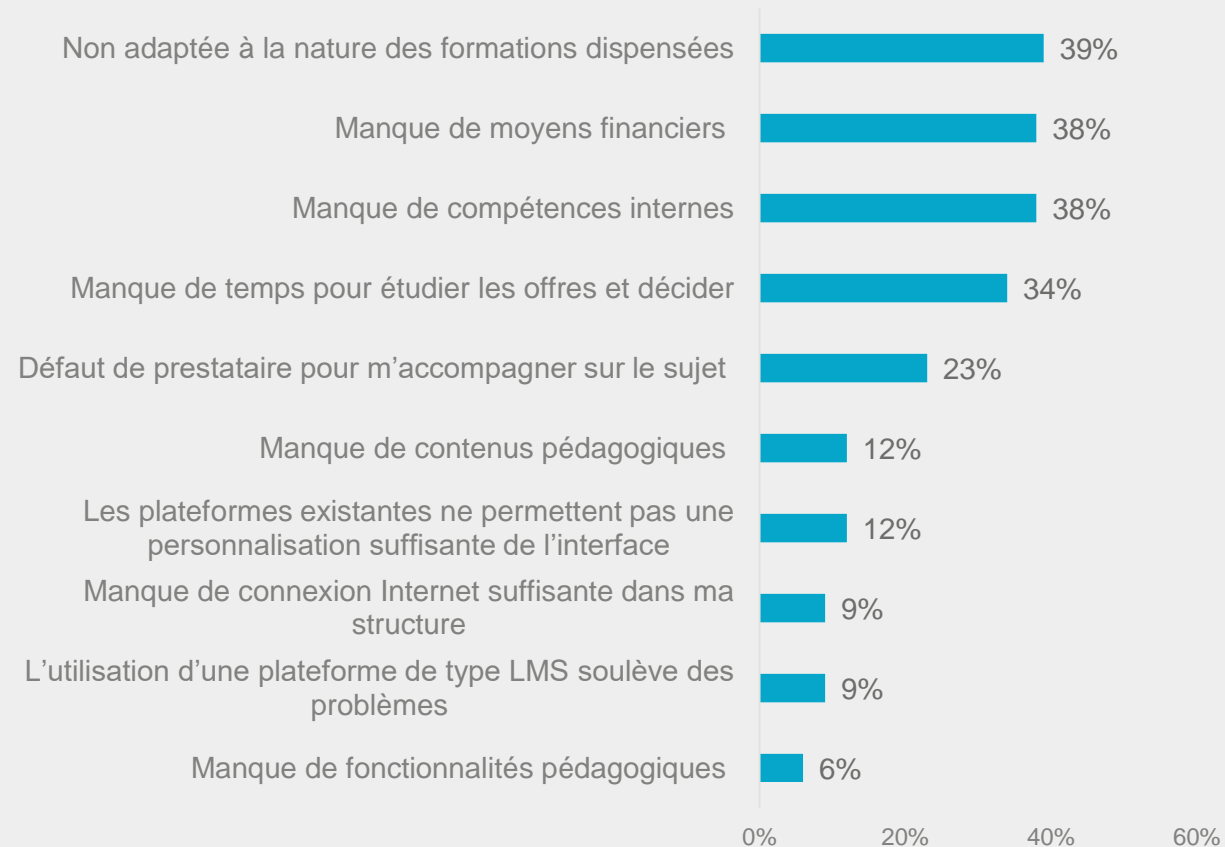
- d'autant plus pour les « moins de 50 salariés » (42% contre 29% des « 50 salariés et plus »)

L'enjeu de professionnalisation des acteurs est plus important pour les établissements de « moins de 50 salariés ».

Les freins à l'équipement de plateformes en ligne

* 62% des établissements

Freins à l'utilisation des plateformes de formation en ligne



Parmi les non utilisateurs* :

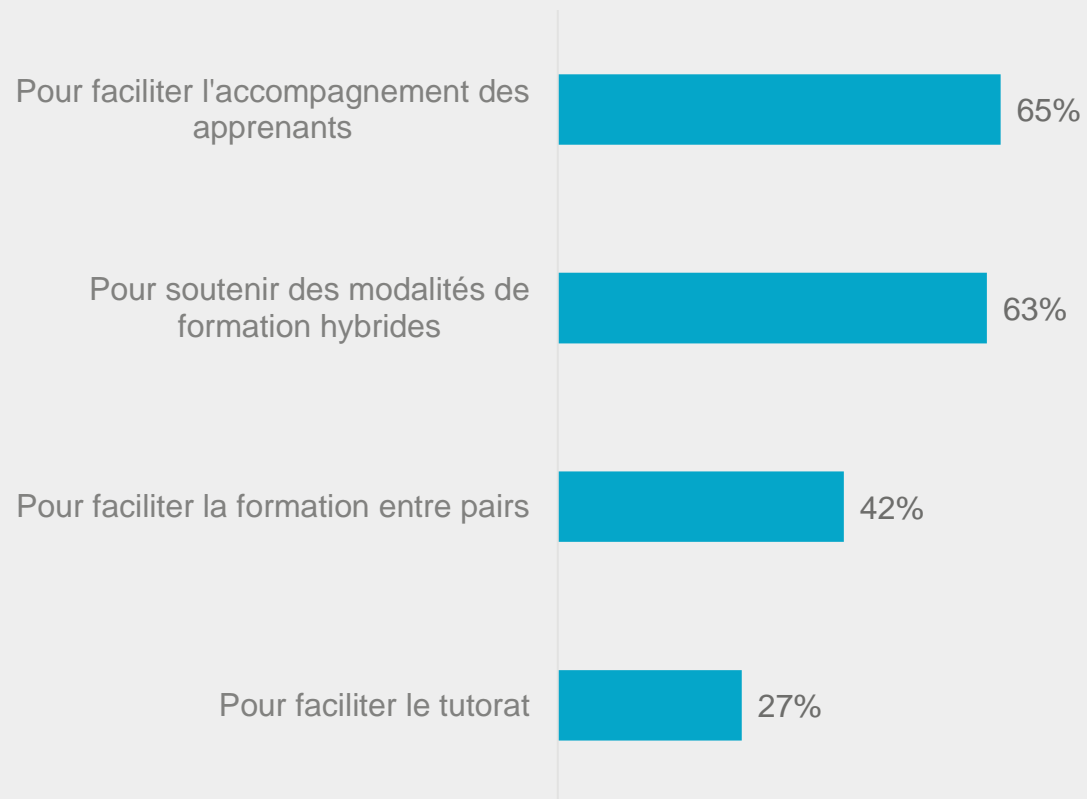
- Près de 40% déclarent que la nature des formations dispensées n'est pas adaptée (formations nécessitant des plateaux-techniques par exemple).
- 38% déclarent manquer de moyens financiers et la même proportion manque de compétences internes.
- Plus d'un tiers manque de temps pour étudier les offres.
- L'absence d'un prestataire accompagnant la démarche est citée dans près d'un quart des cas : 23%.

A noter que **78%** ne savent pas si une plateforme de formation en ligne a été mise à disposition par leur(s) financeur(s)

Détails sur les freins à l'équipement de plateformes en ligne

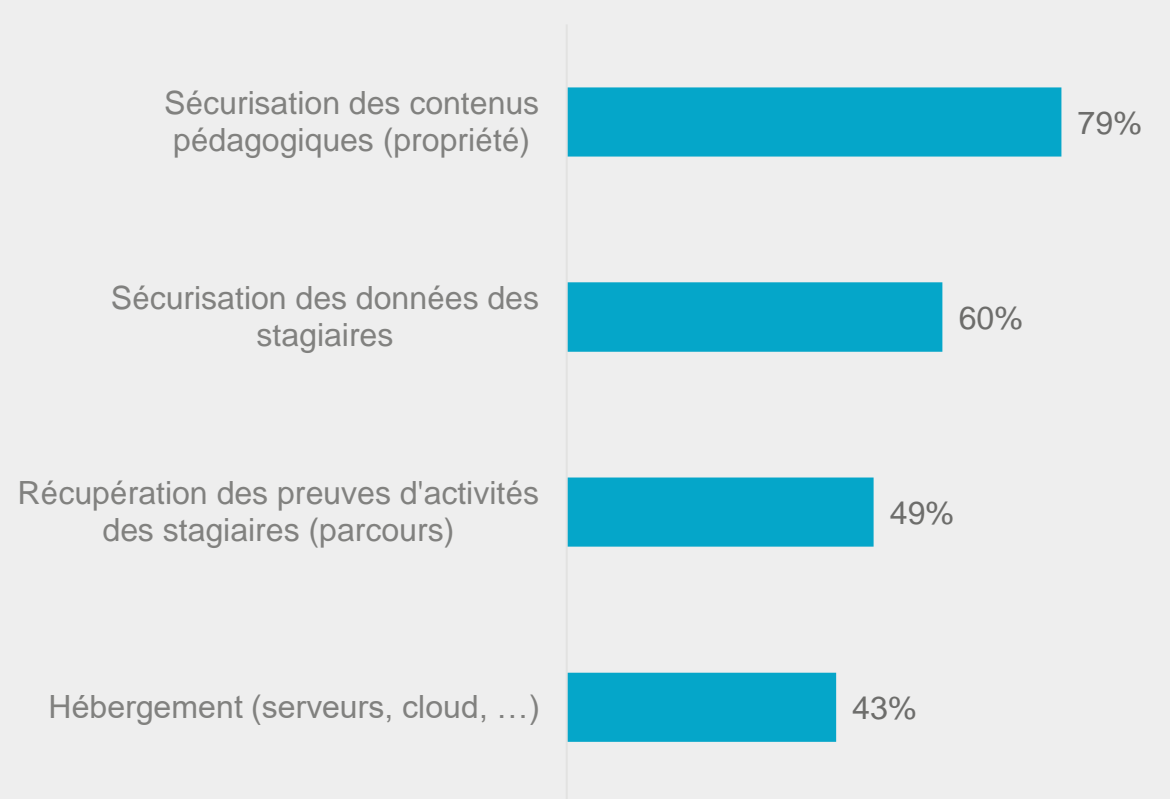
Détail du manque de fonctionnalités pédagogiques

(6% des établissements)



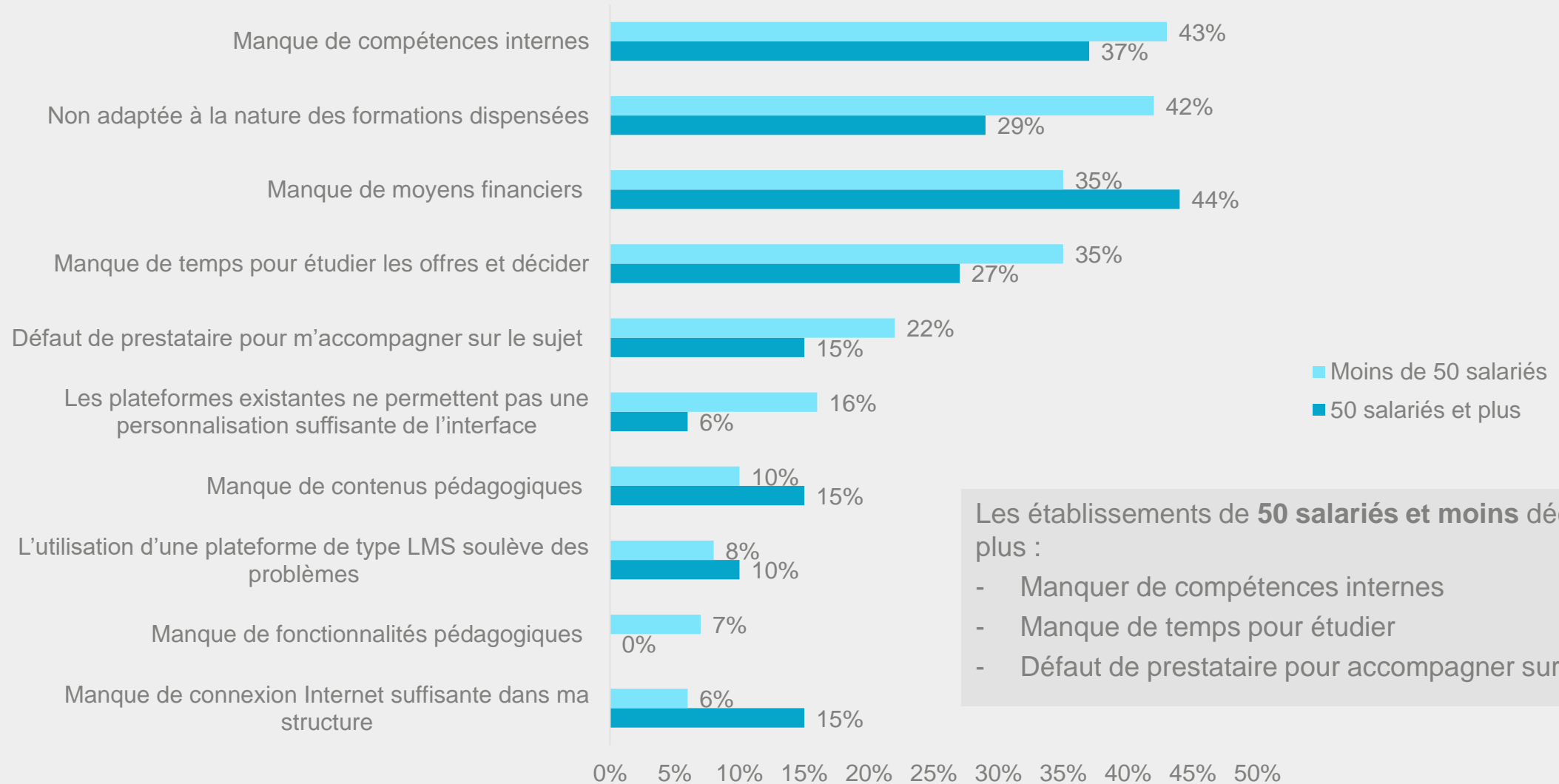
Détail des problèmes soulevés par l'utilisation d'une plateforme LMS

(9% des établissements)



Les freins à l'équipement de plateformes en ligne selon la taille des établissements de formation

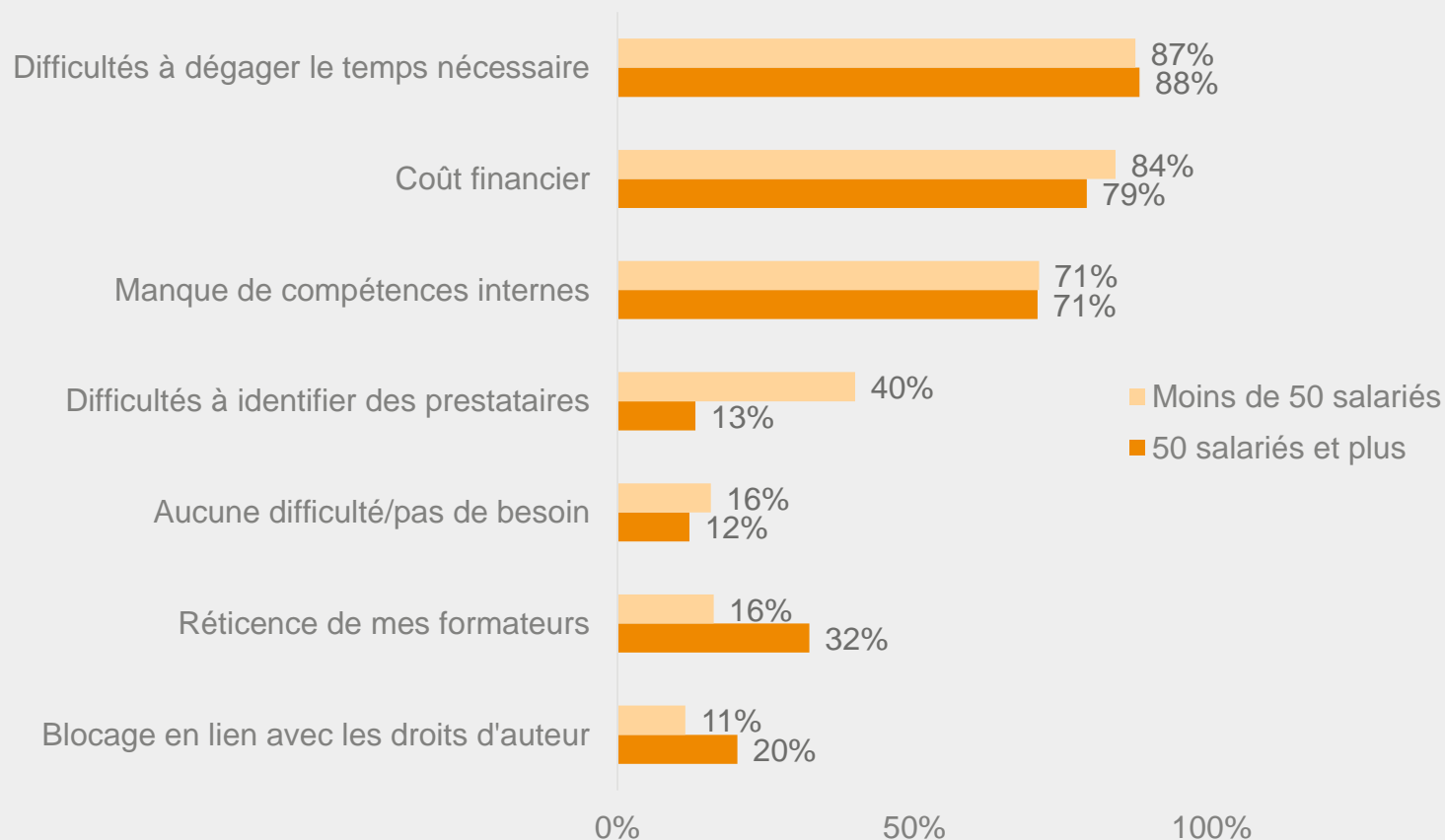
Freins à l'utilisation des plateformes de formation en ligne selon la taille des établissements de formation



Les difficultés à l'équipement de modules pédagogiques digitaux

- Que les établissements de formation envisagent d'investir dans des modules pédagogiques digitaux ou non, **les 3 principales des difficultés** restent les mêmes : difficultés à dégager du temps ; coût financier ; manque de compétences internes

Difficultés formulées par les établissements qui planifient d'investir dans des modules pédagogiques digitaux selon la taille des établissements



Les établissements de **50 salariés et moins** déclarent plus :

- Le coût financier
- La difficulté à identifier des prestataires



Les besoins d'accompagnement pour accélérer l'hybridation des formations



Les besoins d'accompagnement à l'hybridation des parcours de formation

Les besoins d'accompagnement prioritaires exprimés par les établissements de formation font écho aux difficultés rencontrées :

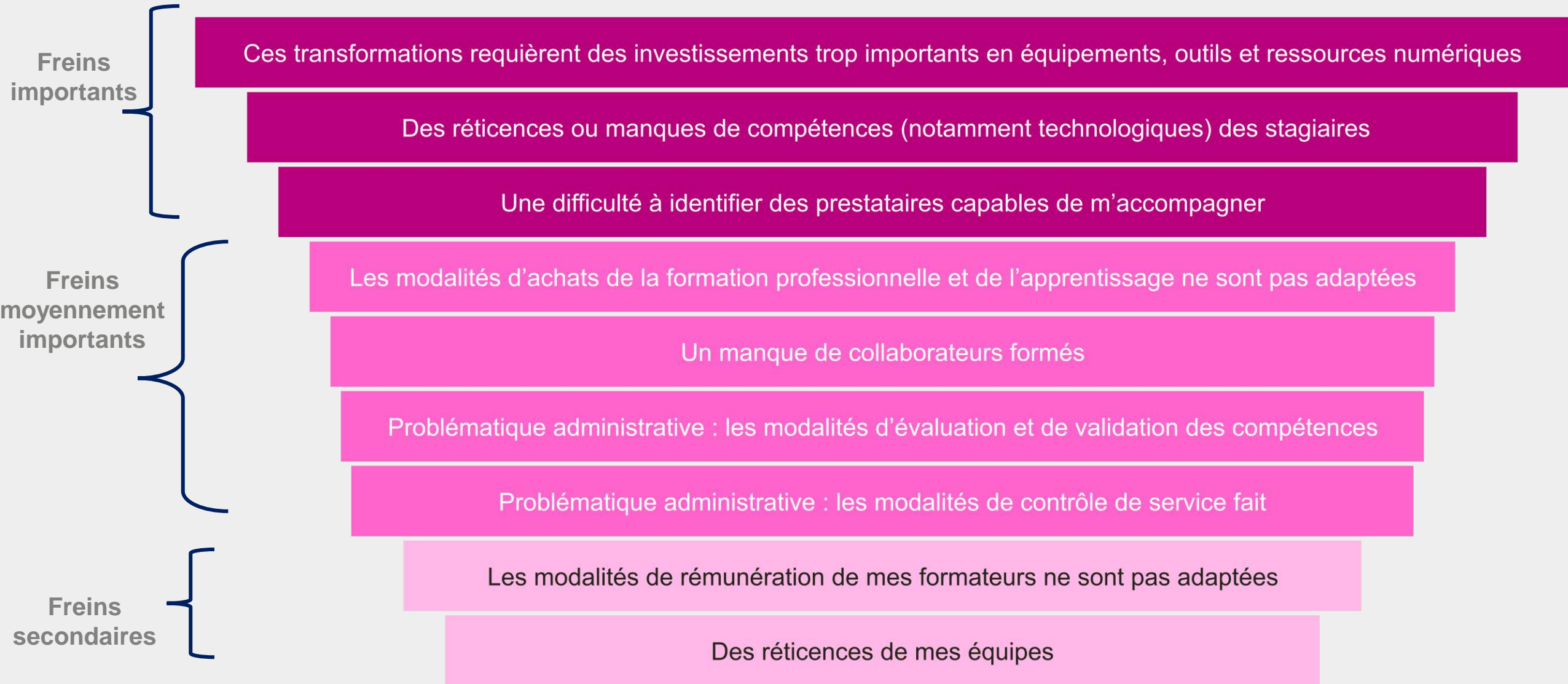
- financement d'équipements (tant pour les établissements que pour les apprenants)
- accompagnement à l'ingénierie pédagogique (à lier avec les difficultés à trouver des prestataires)
- soutien à la professionnalisation des formateurs

La mise à disposition de tiers lieux sur les territoires pour permettre à des apprenants de disposer de lieux, d'équipements numériques, de connexion et de ressources (pédagogiques, de tutorat, etc.) est également une attente forte des établissements de formation.

Quels que soient les besoins, le degré de priorité exprimé par les **établissements de « 50 salariés et plus »** est plus fort que pour les établissements plus petits.

Les freins à l'hybridation des parcours de formation

Freins à l'hybridation des parcours de formation



Les besoins d'accompagnement à l'hybridation des parcours de formation

Degré de priorité des besoins d'accompagnement à l'hybridation des parcours de formation

Financement d'équipement pour l'organisme de formation ou CFA

Financement d'équipement pour les stagiaires ou apprentis

Maîtrise de solution(s) technique(s) numériques

Ingénierie de formation et pédagogique : conception-production de ressources pédagogiques digitales

Ingénierie de formation et pédagogique : conception de parcours hybrides mobilisant des outils et ressources numériques

Transformation du positionnement stratégique globale de ma structure

Mise à disposition de tiers lieux

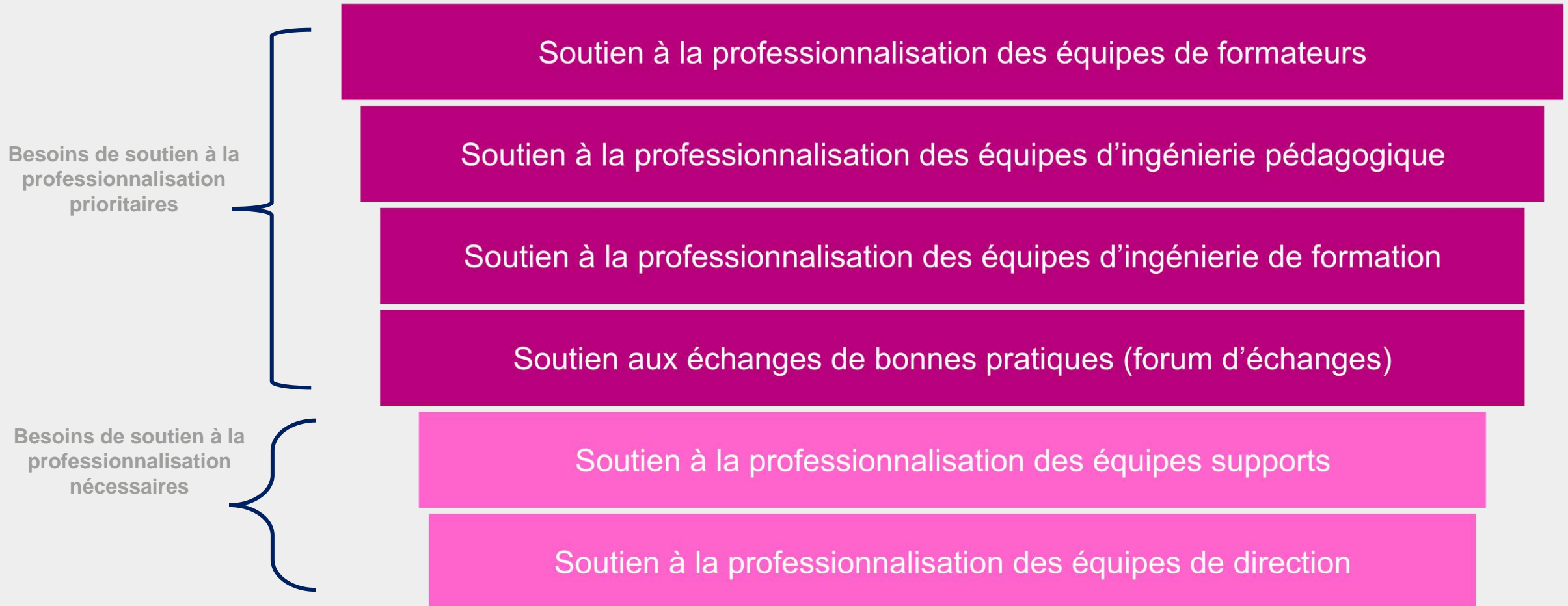
Transformation de ma gestion des ressources humaines

Besoins
d'accompagnement
prioritaires

Besoin
d'accompagnement
secondaire

Les besoins pour la professionnalisation liée à l'hybridation des parcours de formation

Degré de priorité des soutiens à la professionnalisation à l'hybridation des parcours de formation





Méthodologie



Méthodologie

Cette enquête nationale a été auto-administrée à 30 513 organismes de formation et CFA

→ entre le 19 janvier et le 22 février 2021.

8 271 organismes de formation et CFA ont répondu,

→ soit un taux de retour de 27,1%

En région Hauts-de-France, 522 établissements de formation ont répondu.

Les résultats ont été redressés pour être représentatifs de l'ensemble des établissements en région.



Les réponses des établissements de formation se distinguent selon leur taille : elles sont différentes selon les regroupements suivants : **établissements de « moins de 50 salariés » / établissements de « 50 salariés et plus ».**

Il y a une corrélation entre la taille des entreprises et le type de financement : les entreprises de 50 salariés et plus fonctionnent davantage sur du multi-financement comparées aux entreprises de moins de 50 salariés.



**MINISTÈRE
DU TRAVAIL**

*Liberté
Égalité
Fraternité*



**RÉGIONS
DE FRANCE**

DARES

direction de l'animation de la recherche,
des études et des statistiques

MERCI POUR VOTRE PARTICIPATION



www.c2rp.fr



03 20 90 73 00



YouTube C2RP

Le C2RP, Carif-Oref Hauts-de-France, remplit une mission d'intérêt public en faveur du déploiement des politiques publiques d'orientation, de formation et d'emploi.

Lieu de partenariat, de production et de diffusion d'information, le C2RP contribue à l'aide à la décision des institutions et des Partenaires Sociaux et appuie les professionnels en charge de favoriser la continuité des parcours tout au long de la vie.