

# PROCH' ORIENTATION



## RENCONTRES AVEC DES AMBASSADEURS MÉTIERS

Livret de présentation

[www.prochorientation.fr](http://www.prochorientation.fr)



Région  
Hauts-de-France



# Proch'Orientation

Pour mettre en œuvre la compétence régionale « Information sur les métiers et les formations » **Proch'Orientation** met en relation **vos élèves et apprenti-e-s** avec **un réseau d'ambassadeur-ice-s** (des actifs bénévoles du secteur privé ou public, des retraités, des étudiants en fin de cycle, des apprentis, des chefs d'entreprise, des entrepreneurs, des cadres...)

## Les avantages

Fournir de l'information métier qualifiée.

Mettre les jeunes en lien avec des professionnels pour faciliter leur insertion professionnelle.

Engager un dialogue vivant en profitant d'expériences de terrain.

## Un accompagnement sur mesure

Un-e **réfèrent-e** dans chaque département **à votre écoute** pour vous aider à construire des interventions conformes aux objectifs de votre projet d'établissement.

1

## Des interventions variées

Intervention de l'ambassadeur-ice dans les classes ou lors d'événements dédiés à l'information sur les métiers

Rencontre individuelle avec des jeunes (en plus petit groupe) sous votre supervision dans un tiers-lieu

Visite d'une entreprise

Rencontres virtuelles

## Contactez-nous

**Gaëlle LIZÈRE** votre référente pour l'Aisne ☎ 06 31 30 73 60 ✉ [gaelle.lizere@hautsdefrance.fr](mailto:gaelle.lizere@hautsdefrance.fr)

**Éric LELEU** votre référent pour le Nord ☎ 06 74 28 40 47 ✉ [eric.leleu@hautsdefrance.fr](mailto:eric.leleu@hautsdefrance.fr)

**Catherine MERLIN** votre référente pour le Pas-de-Calais ☎ 06 31 30 50 36 ✉ [catherine.merlin@hautsdefrance.fr](mailto:catherine.merlin@hautsdefrance.fr)

**Nathalie MARQUER** votre référent pour l'Oise ✉ [nathalie.marquer@hautsdefrance.fr](mailto:nathalie.marquer@hautsdefrance.fr)

**Ingrid SOLER** votre référente pour la Somme ☎ 07 85 36 39 34 ✉ [ingrid.soler@hautsdefrance.fr](mailto:ingrid.soler@hautsdefrance.fr)

Par mail : [prochorientation@hautsdefrance.fr](mailto:prochorientation@hautsdefrance.fr)



# Nos engagements



## Faciliter la rencontre avec des professionnel·le·s

Vous aider à la construction d'une intervention des ambassadeur·rice·s métiers en classe ou autre en vous fournissant une **écoute personnalisée**, des **outils d'accompagnement** et un **site dédié**.



## Rapprocher le système éducatif de l'environnement économique régional

Vous accompagner dans la mise en œuvre du volet **orientation** de votre projet d'établissement, en proposant aux jeunes de **connaître les différents métiers** qui s'offrent à eux et **favoriser leur future insertion sociale et professionnelle** notamment dans le cadre de la mise en œuvre du **parcours Avenir**.

## Une diversité d'approches

Diversifier les approches : les interventions se construisent en **concertation** avec les équipes éducatives et s'adaptent à l'environnement de l'établissement et aux profils de chacun des jeunes.

2

Les ambassadeur·rice·s répondent aux objectifs que vous visez et vous préparez **ensemble** l'intervention avec le soutien de votre référent·e départemental·e.



Les interventions peuvent se faire :

- en classe entière
- avec un groupe de jeunes ayant un projet particulier ou en perte de repères
- lors d'événements spécifiques sur l'orientation organisés par votre établissement (forums, semaine école-entreprise, petits déjeuners de l'orientation...)
- Dans l'entreprise
- En entretien individuel (dans l'établissement scolaire)

Chacune des interventions peut s'adapter à des collégien·ne·s, des lycéen·ne·s, des apprenti·e·s...



# Concrètement

➤ **Une procédure simple proposée à toute personne appartenant à l'équipe éducative :**

1. Prendre contact avec votre référent-e départemental-e pour exposer vos attentes et être conseillé-e pour la mise en œuvre de votre projet.  
*Cf. Contacts page 2*
2. Vous enregistrer sur le site [Proch'Orientation](#) afin d'accéder à l'agenda pour programmer une intervention et aux documents mis à votre disposition.
  - Des problèmes pour vous enregistrer ? Contacter votre référent-e départemental-e ou regarder la vidéo explicative : [S'inscrire sur le site](#)

Liste des documents disponibles sur le site qui peuvent s'adapter à vos projets :

- ✓ Construire une séquence Proch'Orientation pour initier les jeunes à la construction de leur parcours d'orientation via un outil ludique (illustration en [Annexe](#))
- ✓ Préparer la visite d'un-e ambassadeur.rice
- ✓ Exploiter la visite d'un-e ambassadeur.rice
- ✓ Construire une grille d'observation pour une visite d'entreprise



# Foire aux questions

## **LES INTERVENTIONS SONT-ELLES PAYANTES ?**

Les ambassadeur-ric-es sont entièrement bénévoles et toutes les interventions dans le cadre de la mission Proch'Orientation sont gratuites.

## **PEUT-ON SOLLICITER UN AMBASSADEUR POUR UNE VISITE DE SON ENTREPRISE ?**

Oui, dans le cadre de la charte que les ambassadeur-ric-es ont signée, ils-elles ont accepté de faire visiter leur entreprise si celle-ci permet un accueil sécurisé des jeunes.

## **LES AMBASSADEURS SONT-ILS RAPIDEMENT DISPONIBLES ?**

Les ambassadeur-ric-es étant bénévoles, ils-elles doivent s'organiser avec leurs agendas professionnels. Il est préférable de les solliciter au moins trois semaines avant l'intervention.

## **PUIS-JE SOLLICITER PLUSIEURS FOIS LE MÊME AMBASSADEUR ?**

Oui, si les deux parties en sont d'accord.

## **LES INTERVENANTS ONT-ILS L'HABITUDE DE DIALOGUER AVEC LES JEUNES ?**

Les ambassadeur-ric-es sont préparé-es à leur intervention, ce sont des personnes de terrain qui véhiculent un message vivant et adapté.

## **JE SUIS CPE ET JE VEUX ORGANISER UNE ENTREVUE AVEC UN AMBASSADEUR POUR REMOTIVER DES ELEVES DE DIFFERENTES CLASSES EN SITUATION DE DECROCHAGE. C'EST POSSIBLE ?**

Oui, les interventions se construisent en fonction de vos objectifs, votre référent-e départemental-e vous guidera dans la mise en place de cette intervention. Pour la qualité des échanges, nous vous conseillons de constituer un groupe à effectif réduit.

## **LES ELEVES PEUVENT-ILS FILMER L'INTERVENTION ET LA DIFFUSER SUR LE SITE DE L'ETABLISSEMENT ?**

Si vous souhaitez que vos élèves ou apprenti-es réalisent un reportage photo, un film, un diaporama ou tout autre format pour valoriser leur travail, c'est tout à fait envisageable. Il est nécessaire dans le cadre du droit à l'image de l'évoquer en amont avec l'ambassadeur-ric-e lors de la préparation de l'intervention.

## **JE SOUHAITE REALISER AVEC MA CLASSE DE SECONDE UN TRAVAIL SPECIFIQUE SUR LES COMPETENCES À MAITRISER EN ENTREPRISE. UN AMBASSADEUR PEUT-IL APPORTER UN TEMOIGNAGE SUR CE POINT PRECIS ?**

Chacune des interventions avec un-e ambassadeur-ric-e est spécifique aux attentes des équipes éducatives qui la sollicitent. Nous vous conseillons de prendre le temps d'échanger en amont avec votre référent-e départemental-e qui connaît le profil de chacun des ambassadeur-ric-es de son secteur et qui pourra vous aider à mettre en place cette rencontre.

## **EST-IL POSSIBLE DE FAIRE INTERVENIR DES ETUDIANTS POUR PRESENTER LEUR FORMATION ?**

Le témoignage entre pairs est possible, des étudiant-e-s ambassadeur-ric-es peuvent intervenir. Contactez votre référent départemental pour connaître le profil de ces ambassadeurs.



# PROCH' ORIENTATION

Les professionnels à la rencontre des élèves

**Construire une séquence Proch'Orientation pour initier les jeunes à l'élaboration de leur parcours d'orientation via un outil ludique**

## Quels objectifs généraux ?

- Découvrir des secteurs professionnels
- Appréhender la diversité des métiers et des parcours
- Identifier les représentations liées aux métiers, faire prendre conscience aux élèves de leurs propres représentations et les faire évoluer
- Évaluer l'évolution de ses propres représentations

## Quelles compétences visées ?

### Parcours Avenir :

- Permettre aux jeunes de découvrir le monde économique et professionnel – métiers et entreprises, et en percevoir les principes de fonctionnement et la diversité
- Développer le sens de l'engagement et de l'initiative
- Permettre aux jeunes d'élaborer leur projet d'orientation scolaire et professionnelle : entrer dans une démarche active et personnelle d'orientation.

### Compétences du socle :

- Comprendre, s'exprimer en utilisant la langue française à l'oral et à l'écrit (*socle : les langages pour penser et communiquer*) :
- Rechercher et traiter de l'information, élaborer une démarche d'investigation, vérifier la validité d'une information (*socle : les méthodes et outils pour apprendre*) :
- Coopérer, tenir compte des opinions des autres, interroger ses représentations (*socle : la formation de la personne et du citoyen*)

### **Les modalités pratiques :**

Publics visés : collégien.ne.s, lycéen.ne.s, apprenti.e.s,...

Intervenants : membres de l'équipe éducative

Modalités : alternance de travail en groupes et en classe entière

Durée de l'activité : 4 à 5 séances

Matériel spécifique : téléphone, tablette ou ordinateur



### Déroulement possible :

**Étape 1** : « jouer pour découvrir des métiers qui pourraient correspondre à mon profil »

⇒ Travail individuel : l'élève entre dans l'application et réalise différents jeux qui vont déterminer son profil. Ensuite il sélectionne les fiches métiers/formations qui pourraient lui correspondre et détermine si les découvertes professionnelles lui correspondent. Plus l'élève joue et se positionne sur les résultats proposés, plus l'application affine ses propositions.

⇒ Prise de notes sur son profil et les métiers proposés. Possibilité de garder en favoris les métiers et les formations choisis, et d'y revenir via son compte à tout moment.

Remarque : l'outil est à disposition des élèves sur le site [www.prochorientation.fr](http://www.prochorientation.fr), idéalement il s'utilise sur un téléphone portable ou une tablette mais la consultation sur un ordinateur est possible.



**Étape 2** : mise en commun avec comparaison des profils et des métiers proposés à chaque élève afin de déterminer le **domaine professionnel** ou le **métier** que les élèves souhaiteraient découvrir concrètement s'ils pouvaient rencontrer un professionnel.

À cette étape, prenez contact avec votre référent départemental pour construire la rencontre et être accompagné-e tout au long de votre projet.

6

**Étape 3** : préparer la rencontre avec le professionnel avec appui de la documentation mise à disposition sur le site dans la rubrique « Les métiers » (Cf. exemple ci-dessous)

**Biologiste médical / médicale**

**Définition**  
Réalise ou contrôle la réalisation d'actes de biologie médicale, interprète et valide les résultats afin de contribuer au diagnostic et au suivi de patients selon les règles du Code de Santé Publique.  
Peut organiser la collecte et la dispensation des Produits Sanguins Labiles (PSL).  
Peut coordonner une équipe ou diriger un ou plusieurs laboratoires.

**Condition(s) d'accès**  
Cet emploi/métier est accessible avec un Diplôme d'Etat de Docteur en médecine ou pharmacie, complété par le Diplôme d'Etudes Spécialisées en biologie médicale.  
Des formations complémentaires (toxicologie, cytogénétique, hémobiologie, ...) peuvent être requises.  
L'attestation de capacité de prélèvement est obligatoire pour les biologistes non médecin.  
L'inscription au tableau de l'ordre des médecins ou des pharmaciens est obligatoire.  
L'accès dans les établissements de la fonction publique hospitalière s'effectue sur concours sur titre.  
Des vaccinations prévues par le Code de Santé Publique sont exigées.

**FORMATIONS EN RÉGION**

**AUTRES APPELLATIONS DU MÉTIER**

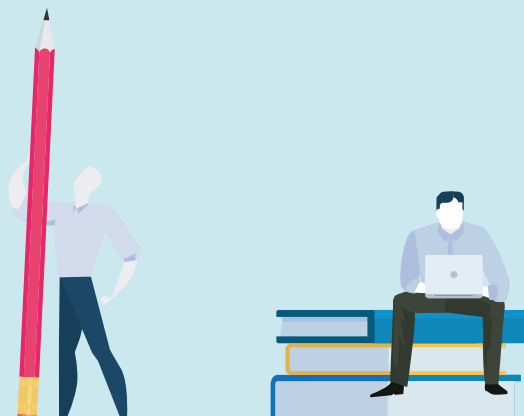
**CARTE DES AMBASSADEURS DANS LE DOMAINE SANTÉ, SOCIAL, SOINS PERSONNELS**

**FICHE MÉTIER SUR ONISEP.FR**

⇒ Se reporter à la fiche « Préparer la visite d'un ambassadeur » disponible sur le site

**Étape 4** : évaluer l'impact d'une séquence sur la découverte du monde économique et professionnel, ⇒ Se reporter à la fiche « Bilan »





Plus d'informations sur :  
**[www.prochorientation.fr](http://www.prochorientation.fr)**  
**[prochorientation@hautsdefrance.fr](mailto:prochorientation@hautsdefrance.fr)**

**0 800 026 080**

Service & appel  
gratuits

Retrouvons-nous sur



**[www.hautsdefrance.fr](http://www.hautsdefrance.fr)**



Région  
**Hauts-de-France**